

**ВНЕСЕНИЕ ИЗМЕНЕНИЙ В ГЕНЕРАЛЬНЫЙ ПЛАН  
ГОРОДСКОГО ОКРУГА ДОМОДЕДОВО МОСКОВСКОЙ  
ОБЛАСТИ ПРИМЕНИТЕЛЬНО К ЧАСТИ НАСЕЛЁННОГО  
ПУНКТА Г. ДОМОДЕДОВО**

**МАТЕРИАЛЫ ПО ОБОСНОВАНИЮ**

**ТОМ I**

**«ПЛАНИРОВОЧНАЯ И ИНЖЕНЕРНО-ТРАНСПОРТНАЯ ОРГАНИЗАЦИЯ  
ТЕРРИТОРИИ. СОЦИАЛЬНО-ЭКОНОМИЧЕСКОЕ ОБОСНОВАНИЕ»**

**Книга 1.**

**2024**



КОМИТЕТ ПО АРХИТЕКТУРЕ И ГРАДОСТРОИТЕЛЬСТВУ  
МОСКОВСКОЙ ОБЛАСТИ

**Государственное автономное учреждение Московской области  
«Научно-исследовательский и проектный институт градостроительства»**  
(ГАУ МО «НИиПИ градостроительства»)

143960, Московская область, г. Реутов, проспект Мира, д. 57, помещение III, тел: +7 (495) 242 77 07, [niipi@mosreg.ru](mailto:niipi@mosreg.ru)

Договор от 15.04.2024 г.  
№ СЗНД1-24-001

**ВНЕСЕНИЕ ИЗМЕНЕНИЙ В ГЕНЕРАЛЬНЫЙ ПЛАН  
ГОРОДСКОГО ОКРУГА ДОМОДЕДОВО МОСКОВСКОЙ  
ОБЛАСТИ ПРИМЕНИТЕЛЬНО К ЧАСТИ НАСЕЛЁННОГО  
ПУНКТА Г. ДОМОДЕДОВО**

**МАТЕРИАЛЫ ПО ОБОСНОВАНИЮ**

**ТОМ I**  
**«Планировочная и инженерно-транспортная организация территории.  
Социально-экономическое обоснование»**  
**Книга 1.**

Руководитель ЦОГД  
Начальник отдела ПГП ЦОГД  
ГАП отдела ПГП ЦОГД

П.С. Богачёв  
Н.В. Макаров  
И.В. Гордюхина

2024

Архив. № подл  
ФИО, подпись и дата  
Взамен Арх. №  
ФИО, подпись и дата визирования Техотделом

**Внесение изменений в генеральный план городского округа Домодедово Московской области применительно к части населённого пункта г. Домодедово**

**Состав материалов проекта**

	Наименование документа
	Утверждаемая часть
<b>Генеральный план</b>	
	Положение о территориальном планировании
	Карта границ населённых пунктов, входящих в состав муниципального образования
	Карта функциональных зон муниципального образования
Приложение 1. Сведения о границе населенного пункта город Домодедово городского округа Домодедово Московской области	
<b>Материалы по обоснованию</b>	
Том I. Планировочная и инженерно-транспортная организация территории. Социально-экономическое обоснование. Книга 1	
	Текстовая часть
	Графические материалы (карты):
	карта размещения муниципального образования в устойчивой системе расселения Московской области
	карта существующего использования территории в границах муниципального образования
	карта планируемого развития инженерных коммуникаций и сооружений в границах муниципального образования в части объектов федерального и регионального значения – <i>сведения ограниченного пользования</i>
	карта планируемого развития транспортной инфраструктуры в границах муниципального образования в части объектов федерального и регионального значения
	карта зон с особыми условиями использования территории в границах муниципального образования
	карта границ земель сельскохозяйственного назначения с отображением особо ценных сельскохозяйственных угодий и мелиорируемых земель
	карта границ земель лесного фонда с отображением границ лесничеств и лесопарков
	карта зон с особыми условиями использования территории в границах муниципального образования, в части приаэродромной территории
Том I. Планировочная и инженерно-транспортная организация территории. Социально-экономическое обоснование. Книга 2. Раздел «Развитие инженерной инфраструктуры» - <i>сведения ограниченного доступа</i>	
Том II. Охрана окружающей среды	
	Текстовая часть
	Графические материалы (карты):
	карта границ зон негативного воздействия существующих и планируемых, объектов капитального строительства
	карта существующих и планируемых особо охраняемых природных территорий, зон санитарной охраны источников питьевого водоснабжения, водоохраных зон, прибрежных защитных полос, береговых полос водных объектов. Зон затопления и подтопления

	Наименование документа
Том III. Объекты культурного наследия	
	Текстовая часть
	Графические материалы: карта границ территорий, зон охраны и защитных зон объектов культурного наследия на часть территории
Электронные материалы	
	Электронные материалы: текстовые материалы, графические материалы в формате PDF
Том IV. Основные факторы риска возникновения чрезвычайных ситуаций природного и техногенного характера - <i>сведения ограниченного доступа</i>	
	Текстовая часть
	Графические материалы: карта границ территорий, подверженных риску возникновения чрезвычайных ситуаций природного и техногенного характера и воздействия их последствий
Электронные материалы - <i>сведения ограниченного доступа</i>	
	Электронные материалы: текстовые материалы, графические материалы в формате PDF

ТОМ I. «ПЛАНИРОВОЧНАЯ И ИНЖЕНЕРНО-ТРАНСПОРТНАЯ ОРГАНИЗАЦИЯ  
ТЕРРИТОРИИ. СОЦИАЛЬНО-ЭКОНОМИЧЕСКОЕ ОБОСНОВАНИЕ»

**Текстовая часть**

**Книга 1.**

**ОГЛАВЛЕНИЕ**

ВВЕДЕНИЕ.....	8
1. ОБЩИЕ СВЕДЕНИЯ .....	19
2. СВЕДЕНИЯ О ПЛАНАХ И ПРОГРАММАХ КОМПЛЕКСНОГО СОЦИАЛЬНО- ЭКОНОМИЧЕСКОГО РАЗВИТИЯ МУНИЦИПАЛЬНОГО ОБРАЗОВАНИЯ .....	22
3. ОБОСНОВАНИЕ ВЫБРАННОГО ВАРИАНТА ФУНКЦИОНАЛЬНО- ПЛАНИРОВОЧНОЙ ОРГАНИЗАЦИИ ТЕРРИТОРИИ НА ОСНОВЕ АНАЛИЗА ИСПОЛЬЗОВАНИЯ ТЕРРИТОРИЙ .....	25
3.1. Территория городского округа Домодедово в системе расселения Московской области.....	25
3.2. Структура землепользования .....	28
3.3. Функциональные зоны .....	30
3.3.1. Параметры планируемого развития зон жилого назначения.....	33
3.3.2. Параметры планируемого развития производственных зон, коммунально- складских зон, зон транспортной и инженерной инфраструктур .....	34
3.3.3. Функционально-планировочный баланс территории .....	35
3.4. Социально-экономическое развитие .....	36
3.4.1. Население и трудовые ресурсы .....	36
3.4.2. Развитие жилых территорий .....	36
3.4.3. Сезонное население и развитие территорий, предназначенных для ведения садоводства и огородничества .....	38
3.4.4. Размещение объектов социально-культурного и коммунально-бытового обслуживания .....	38
3.4.4.1. Планируемое размещение объектов социально-культурного и коммунально-бытового обслуживания федерального значения.....	38
3.4.4.2. Планируемое размещение объектов социально-культурного и коммунально-бытового обслуживания регионального значения .....	38
3.4.4.2.1. Объекты здравоохранения .....	40
3.4.4.2.2. Объекты социального обслуживания .....	40
3.4.4.3. Потребность в объектах социально-культурного и коммунально- бытового обслуживания местного значения .....	40
3.4.4.3.1. Объекты образования .....	42
3.4.4.3.2. Объекты физической культуры и массового спорта.....	42
3.4.4.3.3. Объекты культуры и искусства .....	43
3.4.4.3.4. Места погребения .....	43
3.4.5. Развитие территорий производственно-коммунального, общественно-делового и рекреационно-спортивного назначения.....	44
3.5. Развитие транспортной инфраструктуры.....	46
3.5.1. Внешний транспорт .....	46
3.5.1.1. Железнодорожный транспорт.....	46
3.5.1.2. Рельсовый транспорт.....	47
3.5.1.3. Автомобильные дороги .....	48
3.5.1.4. Воздушный транспорт.....	49
3.5.1.5. Водный транспорт .....	49
3.5.1.6. Трубопроводный транспорт.....	50
3.5.2. Транспортная инфраструктура в границах населённого пункта .....	50
3.5.2.1. Автомобильные дороги и улично-дорожная сеть.....	50

3.5.2.2.	Организация пешеходного и велосипедного движения.....	52
3.5.2.3.	Автомобильный транспорт .....	53
3.5.2.4.	Сооружения и объекты для хранения и обслуживания транспортных средств	53
3.5.2.4.1.	Объекты для постоянного хранения индивидуальных автотранспортных средств.....	53
3.5.2.4.2.	Объекты технического сервиса автотранспортных средств.....	54
3.5.2.4.3.	Объекты топливозаправочного комплекса .....	54
3.5.2.5.	Общественный пассажирский транспорт .....	55
3.5.2.5.1.	Пассажирские перевозки автомобильным транспортом .....	55
3.5.2.5.2.	Пассажирские перевозки железнодорожным и рельсовым транспортом .....	57
3.6.	Развитие инженерной инфраструктуры .....	58
4.	СВЕДЕНИЯ О ВИДАХ, НАЗНАЧЕНИИ И НАИМЕНОВАНИЯХ ПЛАНИРУЕМЫХ ДЛЯ РАЗМЕЩЕНИЯ НА ТЕРРИТОРИИ ГОРОДСКОГО ОКРУГА ОБЪЕКТОВ ФЕДЕРАЛЬНОГО ЗНАЧЕНИЯ, ОБЪЕКТОВ РЕГИОНАЛЬНОГО ЗНАЧЕНИЯ, УТВЕРЖДЕННЫЕ ДОКУМЕНТАМИ ТЕРРИТОРИАЛЬНОГО ПЛАНИРОВАНИЯ РОССИЙСКОЙ ФЕДЕРАЦИИ, ДОКУМЕНТАМИ ТЕРРИТОРИАЛЬНОГО ПЛАНИРОВАНИЯ СУБЪЕКТА РОССИЙСКОЙ ФЕДЕРАЦИИ; СВЕДЕНИЯ ОБ ИНВЕСТИЦИОННЫХ ПРОГРАММАХ СУБЪЕКТОВ ЕСТЕСТВЕННЫХ МОНОПОЛИЙ, ОРГАНИЗАЦИЙ КОММУНАЛЬНОГО КОМПЛЕКСА .....	59
4.1.	Сведения об объектах, предусмотренных документами территориального планирования Российской Федерации .....	61
4.2.	Сведения об объектах, предусмотренных документами территориального планирования регионального значения (Московской области).....	63
4.3.	Сведения об утверждённой документации по планировке территории планируемого размещения объектов федерального значения .....	70
4.4.	Сведения об утверждённой документации по планировке территории планируемого размещения объектов регионального значения (Московской области) .....	70
4.5.	Сведения об утверждённой документации по планировке территории планируемого размещения объектов местного значения).....	71
5.	ГРАНИЦЫ НАСЕЛЁННЫХ ПУНКТОВ.....	72
6.	ХАРАКТЕРИСТИКИ ЗОН С ОСОБЫМИ УСЛОВИЯМИ ИСПОЛЬЗОВАНИЯ ТЕРРИТОРИЙ В СЛУЧАЕ, ЕСЛИ УСТАНОВЛЕНИЕ ТАКИХ ЗОН ТРЕБУЕТСЯ В СВЯЗИ С РАЗМЕЩЕНИЕМ ПЛАНИРУЕМЫХ ОБЪЕКТОВ .....	73
ПРИЛОЖЕНИЯ .....		75
Приложение 1. Техничко-экономические показатели. Анализ существующего положения* .....		75
Приложение 2. Финансово-экономическое обоснование стоимости мероприятий по обеспечению населения объектами социальной инфраструктуры регионального значения.....		83
Приложение 3. Техничко-экономические показатели. Проектные предложения .....		84
Приложение 4. Трансформация земель сельскохозяйственного назначения .....		88
Приложение 5. Перечень земельных участков, в отношении которых Комитет лесного хозяйства Московской области утвердил акты об изменении документированной информации государственного лесного реестра .....		89
Приложение 6.Выписка из Протокола № 9 заседания Градостроительного совета Московской области от 06.03.2024 .....		90

#### **Графические материалы:**

1. Карта размещения муниципального образования в устойчивой системе расселения Московской области;

2. Карта существующего использования территории в границах муниципального образования;
3. Карта планируемого развития инженерных коммуникаций и сооружений в границах муниципального образования в части объектов федерального и регионального значения *(в данной Книге I не приводится вследствие содержания сведений ограниченного доступа)*;
4. Карта планируемого развития транспортной инфраструктуры в границах муниципального образования в части объектов федерального и регионального значения;
5. Карта зон с особыми условиями использования территории в границах муниципального образования;
6. Карта границ земель сельскохозяйственного назначения с отображением особо ценных сельскохозяйственных угодий и мелиорируемых земель;
7. Карта границ земель лесного фонда с отображением границ лесничеств и лесопарков;
8. Карта зон с особыми условиями использования территории в границах муниципального образования, в части приаэродромной территории.

## ВВЕДЕНИЕ

ТОМ I «Планировочная и инженерно-транспортная организация территории. Социально-экономическое обоснование» Книга 1 материалов по обоснованию выполнен в составе работ по подготовке проекта «Внесение изменений в генеральный план городского округа Домодедово Московской области применительно к части населённого пункта г. Домодедово», подготовлен Государственным автономным учреждением Московской области «Научно-исследовательский и проектный институт градостроительства» (ГАУ МО «НИИПИ градостроительства») на основании договора от 15.04.2024 № СЗНД1-24-001.

Состав документов генерального плана городского округа определен в соответствии со ст. 23 Градостроительного кодекса Российской Федерации.

В соответствии с частью 2 статьи 23 ГрК РФ предусматривает возможность установления законодательством субъектов Российской Федерации особенностей подготовки генерального плана:

- в случаях, установленных законодательством субъектов Российской Федерации о градостроительной деятельности, внесение в генеральный план изменений может осуществляться применительно к части населенного пункта.

В соответствии с частью 9 статьи 23 ГрК РФ предусматривает возможность установления законодательством субъектов Российской Федерации особенностей подготовки генерального плана:

- генеральный план городского округа может не содержать карту планируемого размещения объектов местного значения городского округа. В этом случае такая карта подлежит утверждению местной администрацией в порядке, установленном нормативным правовым актом органа государственной власти субъекта Российской Федерации;
- положение о территориальном планировании вместо сведений о видах, назначении и наименованиях планируемых для размещения объектов местного значения городского округа, об их основных характеристиках, местоположении может содержать сведения о потребности в указанных объектах местного значения без указания их основных характеристик и местоположения.

Данные особенности установлены в статье 13 Закона Московской области от 07.03.2007 № 36/2007-ОЗ (ред. от 02.02.2024) «О Генеральном плане развития Московской области», в том числе о том, что внесение в генеральный план изменений может осуществляться применительно к части населенного пункта с численностью населения более 50 тысяч человек.

Действующий Генеральный план городского округа Домодедово Московской области утверждён решением Совета депутатов городского округа Домодедово от 14.07.2023 № 1-4/1346 «Об утверждении изменений в генеральный план городского округа Домодедово Московская область» (с учётом внесённых изменений).

Проект «Внесение изменений в генеральный план городского округа Домодедово Московской области применительно к части населённого пункта г. Домодедово» разработан на основании распоряжения Комитета по архитектуре и градостроительству Московской области от 17.04.2024 № 29РВ-338 «О подготовке проекта внесения изменений в генеральный план городского округа Домодедово Московской области применительно к части населённого пункта г. Домодедово».

Градостроительным советом Московской области (выписка из протокола № 9 от 06.03.2024) одобрено развитие территории в целях размещения жилой застройки по адресу: Московская область, городской округ Домодедово, мкр. Южный:

со следующими предельными параметрами:

- площадь жилья – 514 000 кв.м;
- этажность – 11-25 эт.;
- ДОУ – 1 605 мест;



- СОШ – 2 850 мест;
- парковочные места – в соответствии с нормативами градостроительного проектирования Московской области;
- объекты нормирования – в соответствии с нормативами градостроительного проектирования Московской области.
- с учётом необходимости строительства/финансирования следующих объектов здравоохранения:
  - строительства амбулаторно-поликлинического учреждения государственной системы здравоохранения Московской области мощностью 326 посещений в смену;
  - финансирования на развитие стационарной медицинской помощи государственной системы здравоохранения Московской области в размере эквивалентном 111 местам;
  - финансирования на развитие скорой медицинской помощи государственной системы здравоохранения Московской области в размере эквивалентном 2 бригадам.

Мероприятия по территориальному планированию подготовлены на расчётный срок до 2044 года с выделением первой очереди 2029 год.

Материалы проекта «Внесение изменений в генеральный план городского округа Домодедово Московской области применительно к части населённого пункта г. Домодедово» подготовлены в соответствии со следующими нормативными правовыми актами Российской Федерации и Московской области в действующих редакциях на момент выпуска:

- Градостроительный кодекс Российской Федерации от 29.12.2004 № 190-ФЗ;
- Водный кодекс Российской Федерации от 03.06.2006 № 74-ФЗ;
- Воздушный кодекс Российской Федерации от 19.03.1997 № 60-ФЗ;
- Лесной кодекс Российской Федерации от 04.12.2006 № 200-ФЗ;
- Земельный кодекс Российской Федерации от 25.10.2001 № 136-ФЗ;
- Федеральный закон от 25.10.2001 № 137-ФЗ «О введении в действие Земельного кодекса Российской Федерации»;
- Федеральный закон от 29.12.2004 № 191-ФЗ «О введении в действие Градостроительного кодекса Российской Федерации»;
- Федеральный закон от 04.12.2006 № 201-ФЗ «О введении в действие Лесного кодекса Российской Федерации»;
- Закон Российской Федерации от 01.04.1993 № 4730-1 «О Государственной границе Российской Федерации»;
- Федеральный закон от 08.11.2007 № 257-ФЗ «Об автомобильных дорогах и о дорожной деятельности в Российской Федерации и о внесении изменений в отдельные законодательные акты Российской Федерации»;
- Федеральный закон от 10.01.2002 № 7-ФЗ «Об охране окружающей среды»;
- Федеральный закон от 31.03.1999 № 69-ФЗ «О газоснабжении в Российской Федерации»;
- Федеральный закон от 14.03.1995 № 33-ФЗ «Об особо охраняемых природных территориях»;
- Федеральный закон от 30.03.1999 № 52-ФЗ «О санитарно-эпидемиологическом благополучии населения»;
- Федеральный закон от 12.01.1996 № 8-ФЗ «О погребении и похоронном деле»;
- Федеральный закон от 25.06.2002 № 73-ФЗ «Об объектах культурного наследия (памятниках истории и культуры) народов Российской Федерации»;
- Федеральный закон от 26.03.2003 № 35-ФЗ «Об электроэнергетике»;
- Федеральный закон от 06.10.2003 № 131-ФЗ «Об общих принципах организации местного самоуправления в Российской Федерации»;

Федеральный закон от 10.01.1996 № 4-ФЗ «О мелиорации земель»;

Федеральный закон от 24.07.2002 № 101-ФЗ «Об обороте земель сельскохозяйственного назначения»;

Федеральный закон от 07.12.2011 № 416-ФЗ «О водоснабжении и водоотведении»;

Федеральный закон от 27.07.2010 № 190-ФЗ «О теплоснабжении»;

Закон Российской Федерации от 21.02.1992 № 2395-1 «О недрах»;

Федеральный закон от 23.02.1995 № 26-ФЗ «О природных лечебных ресурсах, лечебно-оздоровительных местностях и курортах»;

Федеральный закон от 20.12.2004 № 166-ФЗ «О рыболовстве и сохранении водных биологических ресурсов»;

Федеральный закон от 29.07.2017 № 280-ФЗ «О внесении изменений в отдельные законодательные акты Российской Федерации в целях устранения противоречий в сведениях государственных реестров и установления принадлежности земельного участка к определенной категории земель»;

Постановление Правительства Российской Федерации от 11.03.2010 № 138 «Об утверждении Федеральных правил использования воздушного пространства Российской Федерации»;

Постановление Правительства Российской Федерации от 30.04.2013 № 384 «О согласовании Федеральным агентством по рыболовству строительства и реконструкции объектов капитального строительства, внедрения новых технологических процессов и осуществления иной деятельности, оказывающей воздействие на водные биологические ресурсы и среду их обитания»;

Распоряжение Правительства Российской Федерации от 01.08.2016 № 1634-р «Об утверждении схемы территориального планирования Российской Федерации в области энергетики»;

Распоряжение Правительства Российской Федерации от 09.06.2017 № 1209-р «О Генеральной схеме размещения объектов электроэнергетики до 2035 года»;

Распоряжение Правительства Российской Федерации от 09.02.2012 № 162-р «Об утверждении перечней видов объектов федерального значения, подлежащих отображению на схемах территориального планирования Российской Федерации»;

Постановление Правительства Российской Федерации от 08.09.2017 № 1083 «Об утверждении Правил охраны магистральных газопроводов и о внесении изменений в Положение о представлении в федеральный орган исполнительной власти (его территориальные органы), уполномоченный Правительством Российской Федерации на осуществление государственного кадастрового учета, государственной регистрации прав, ведение Единого государственного реестра недвижимости и предоставление сведений, содержащихся в Едином государственном реестре недвижимости, федеральными органами исполнительной власти, органами государственной власти субъектов Российской Федерации и органами местного самоуправления дополнительных сведений, воспроизводимых на публичных кадастровых картах»;

Постановление Правительства Российской Федерации от 03.03.2018 № 222 «Об утверждении Правил установления санитарно-защитных зон и использования земельных участков, расположенных в границах санитарно-защитных зон»;

Постановление Правительства Российской Федерации от 20.11.2000 № 878 «Об утверждении Правил охраны газораспределительных сетей»;

Постановление Правительства Российской Федерации от 18.11.2013 № 1033 «О порядке установления охранных зон объектов по производству электрической энергии и особых условий использования земельных участков, расположенных в границах таких зон»;

Постановление Правительства Российской Федерации от 24.02.2009 № 160 «О порядке установления охранных зон объектов электросетевого хозяйства и особых условий использования земельных участков, расположенных в границах таких зон»;

Постановление Правительства Российской Федерации от 26.08.2013 № 736 «О некоторых вопросах установления охранных зон объектов электросетевого хозяйства»;

Распоряжение Правительства Российской Федерации от 19.03.2013 № 384-р «Об утверждении схемы территориального планирования Российской Федерации в области федерального транспорта (железнодорожного, воздушного, морского, внутреннего водного транспорта) и автомобильных дорог федерального значения»;

Распоряжение Правительства Российской Федерации от 06.05.2015 № 816-р «Об утверждении схемы территориального планирования Российской Федерации в области федерального транспорта (в части трубопроводного транспорта)»;

Распоряжение Правительства Российской Федерации от 26.02.2013 № 247-р «Об утверждении схемы территориального планирования Российской Федерации в области высшего образования»;

Распоряжение Правительства Российской Федерации от 28.12.2012 № 2607-р «Об утверждении схемы территориального планирования Российской Федерации в области здравоохранения»;

Постановление Главного государственного санитарного врача Российской Федерации от 14.03.2002 № 10 «О введении в действие санитарных правил и норм «Зоны санитарной охраны источников водоснабжения и водопроводов питьевого назначения. СанПиН 2.1.4.1110-02»;

Постановление Главного государственного санитарного врача Российской Федерации от 30.04.2010 № 45 «Об утверждении СП 2.1.4.2625-10 «Зоны санитарной охраны источников питьевого водоснабжения г. Москвы»;

Приказ Минэкономразвития России от 09.01.2018 № 10 «Об утверждении Требований к описанию и отображению в документах территориального планирования объектов федерального значения, объектов регионального значения, объектов местного значения и о признании утратившим силу приказа Минэкономразвития России от 7 декабря 2016 г. № 793»;

Приказ Росреестра от 26.07.2022 № П/0292 «Об установлении формы графического описания местоположения границ населенных пунктов, территориальных зон, особо охраняемых природных территорий, зон с особыми условиями использования территории, формы текстового описания местоположения границ населенных пунктов, территориальных зон, требований к точности определения координат характерных точек границ населенных пунктов, территориальных зон, особо охраняемых природных территорий, зон с особыми условиями использования территории, формату электронного документа, содержащего сведения о границах населенных пунктов, территориальных зон, особо охраняемых природных территорий, зон с особыми условиями использования территории»;

Постановление Правительства Российской Федерации от 18.04.2014 № 360 «О зонах затопления, подтопления»;

Приказ Министерства энергетики Российской Федерации от 22.12.2023 № 31@ «Об утверждении изменений, вносимых в инвестиционную программу ПАО "Россети Московский регион» на 2023-2027 годы, утвержденную приказом Минэнерго России от 24.11.2022 № 30@»;

Приказ Министерства энергетики Российской Федерации от 28.12.2023 № 37@ «Об утверждении изменений, вносимых в инвестиционную программу ПАО «Федеральная сетевая компания – Россети» на 2020 – 2024 годы, утвержденную приказом Минэнерго России от 27.12.2019 № 36@, с изменениями, внесенными приказом Минэнерго России от 27.12.2022 № 37@»;

Приказ Минэнерго России от 27.12.2022 № 37@ «Об утверждении изменений, вносимых в инвестиционную программу ПАО «Федеральная сетевая компания – Россети» на 2020 – 2024 годы, утвержденную приказом Минэнерго России от 27.12.2019 № 36@, с изменениями, внесенными приказом Минэнерго России от 28.12.2021 № 35@»;

Приказ Росреестра от 01.08.2014 № П/369 «О реализации информационного взаимодействия при ведении государственного кадастра недвижимости в электронном виде»;

Приказ Минэкономразвития России от 06.05.2024 № 273 «Об утверждении Методических рекомендаций по разработке проектов схем территориального планирования муниципальных районов, генеральных планов городских округов, муниципальных округов, городских и сельских поселений (проектов внесения изменений в такие документы)»;

Приказ Госгортехнадзора России от 15.12.2000 № 124 «О Правилах охраны газораспределительных сетей»;

Приказ Минспорта России от 21.03.2018 № 244 «Об утверждении Методических рекомендаций о применении нормативов и норм при определении потребности субъектов Российской Федерации в объектах физической культуры и спорта»;

Приказ Минспорта России от 19.08.2021 № 649 «О рекомендованных нормативах и нормах обеспеченности населения объектами спортивной инфраструктуры»;

Постановление Главного государственного санитарного врача Российской Федерации от 25.09.2007 № 74 «О введении в действие новой редакции санитарно-эпидемиологических правил и нормативов СанПин 2.2.1/2.1.1.1200-03 «Санитарно-защитные зоны и санитарная классификация предприятий, сооружений и иных объектов»;

«СП 42.13330.2016. Свод правил. Градостроительство. Планировка и застройка городских и сельских поселений. Актуализированная редакция СНиП 2.07.01-89\*»;

«СП 36.13330.2012. Свод правил. Магистральные трубопроводы. Актуализированная редакция СНиП 2.05.06-85\*»;

Закон Московской области от 23.07.2003 № 96/2003-ОЗ «Об особо охраняемых природных территориях»;

Закон Московской области от 08.02.2018 № 11/2018-ОЗ «Об объектах культурного наследия (памятниках истории и культуры) в Московской области»;

Закон Московской области от 07.03.2007 № 36/2007-ОЗ «О Генеральном плане развития Московской области»;

Закон Московской области от 17.07.2007 № 115/2007-ОЗ «О погребении и похоронном деле в Московской области»;

Закон Московской области от 12.06.2004 № 75/2004-ОЗ «Об обороте земель сельскохозяйственного назначения на территории Московской области»;

Закон Московской области от 05.12.2014 № 164/2014-ОЗ «О видах объектов областного значения, подлежащих отображению на схемах территориального планирования Московской области, видах объектов местного значения муниципального района, поселения, городского округа, подлежащих отображению на схеме территориального планирования муниципального района, генеральном плане поселения, генеральном плане городского округа Московской области»;

«Генеральная схема газоснабжения Московской области до 2030 года», разработанная ОАО «Газпром промгаз» при участии АО «Мособлгаз», одобренная утвержденным решением Межведомственной комиссии по вопросам энергообеспечения Московской области от 14.11.2013 № 11;

Постановление Правительства Московской области от 30.12.2020 № 1069/43 «Об утверждении Региональной программы газификации жилищно-коммунального хозяйства, промышленных и иных организаций Московской области на период 2020-2024 годов»;

Совместная инвестиционная программа ПАО «Газпром» и Правительства Московской области: «Программа развития газоснабжения и газификации Московской области на период 2021-2025 годы, подписанная 18.11.2020 г. Губернатором Московской области Воробьевым А.Ю. и Председателем Правления ПАО «Газпром» Миллером А.Б.

Постановление Правительства Московской области от 11.07.2007 № 517/23 «Об утверждении Схемы территориального планирования Московской области – основных положений градостроительного развития»;

Постановление Правительства Московской области от 11.02.2009 № 106/5 «Об утверждении Схемы развития и размещения особо охраняемых природных территорий в Московской области»;

Постановление Правительства Московской области от 25.03.2016 № 230/8 «Об утверждении Схемы территориального планирования транспортного обслуживания Московской области»;

Постановление Правительства Московской области от 22.12.2016 № 984/47 «Об утверждении территориальной схемы обращения с отходами Московской области»;

Постановление Правительства Московской области от 20.03.2014 № 168/9 «О развитии транспортно-пересадочных узлов на территории Московской области»;

Постановление Правительства Московской области от 17.08.2015 № 713/30 «Об утверждении нормативов градостроительного проектирования Московской области»;

Постановление Правительства Московской области от 30.12.2014 № 1169/51 «Об утверждении Положения о подготовке проектов документов территориального планирования муниципальных образований Московской области и направлении их на утверждение в представительные органы местного самоуправления городских округов Московской области»;

Постановление Правительства Московской области от 15.03.2002 № 84/9 «Об утверждении списка памятников истории и культуры»;

Постановление Правительства Московской области от 15.03.2024 № 231-ПП «Об утверждении значения коэффициентов, используемых для расчета нормативов минимальной обеспеченности населения Московской области площадью торговых объектов, и нормативов минимальной обеспеченности населения Московской области площадью торговых объектов» (вместе с «Нормативами минимальной обеспеченности населения площадью стационарных торговых объектов», «Нормативами минимальной обеспеченности населения площадью нестационарных торговых объектов», «Нормативами минимальной обеспеченности населения площадью торговых мест, используемых для осуществления деятельности по продаже товаров на ярмарках и розничных рынках»);

Постановление Правительства Московской области от 28.12.2018 № 1023/45 «О Стратегии социально-экономического развития Московской области на период до 2030 года»;

Постановление Правительства Московской области от 04.10.2022 № 1056/35 «О досрочном прекращении реализации государственной программы Московской области «Безопасность Подмосковья» на 2017-2024 годы и утверждении государственной программы Московской области «Безопасность Подмосковья» на 2023-2027 годы»;

Постановление Правительства Московской области от 04.10.2022 № 1057/35 «О досрочном прекращении реализации государственной программы Московской области «Управление имуществом и финансами Московской области» на 2019-2025 годы и утверждении государственной программы Московской области «Управление имуществом и финансами Московской области» на 2023-2028 годы»;

Постановление Правительства Московской области от 04.10.2022 № 1058/35 «О досрочном прекращении реализации государственной программы Московской области «Здравоохранение Подмосковья» на 2019-2024 годы и утверждении государственной программы Московской области «Здравоохранение Подмосковья» на 2023-2027 годы»;

Постановление Правительства Московской области от 04.10.2022 № 1059/35 «О досрочном прекращении реализации государственной программы Московской области «Цифровое Подмосковье» на 2018-2024 годы и утверждении государственной программы Московской области «Цифровое Подмосковье» на 2023-2030 годы»;

Постановление Правительства Московской области от 04.10.2022 № 1060/35 «О досрочном прекращении реализации государственной программы Московской области «Развитие институтов гражданского общества, повышение эффективности местного самоуправления и реализации молодежной политики в Московской области» и утверждении

государственной программы Московской области «Развитие институтов гражданского общества, повышение эффективности местного самоуправления и реализации молодежной политики в Московской области» на 2023-2027 годы».

Постановление Правительства Московской области от 04.10.2022 № 1061/35 «О досрочном прекращении реализации государственной программы Московской области «Развитие инженерной инфраструктуры и энергоэффективности» на 2018-2026 годы и утверждении государственной программы Московской области «Развитие инженерной инфраструктуры, энергоэффективности и отрасли обращения с отходами» на 2023-2028 годы»;

Постановление Правительства Московской области от 04.10.2022 № 1064/35 «О внесении изменений в некоторые постановления Правительства Московской области в сфере образования, досрочном прекращении реализации государственной программы Московской области «Образование Подмосковья» на 2020-2026 годы и утверждении государственной программы Московской области «Образование Подмосковья» на 2023-2027 годы»;

Постановление Правительства Московской области от 04.10.2022 № 1065/35 «О досрочном прекращении реализации государственной программы Московской области «Социальная защита населения Московской области» на 2017-2024 годы и утверждении государственной программы Московской области «Социальная защита населения Московской области» на 2023-2027 годы»;

Постановление Правительства Московской области от 04.10.2022 № 1066/35 «О досрочном прекращении реализации государственной программы Московской области «Спорт Подмосковья» и утверждении государственной программы Московской области «Спорт Подмосковья» на 2023-2027 годы»;

Постановление Правительства Московской области от 04.10.2022 № 1067/35 «О досрочном прекращении реализации государственной программы Московской области «Культура Подмосковья» и утверждении государственной программы Московской области «Культура и туризм Подмосковья» на 2023-2027 годы»;

Постановление Правительства Московской области от 04.10.2022 № 1068/35 «О досрочном прекращении реализации государственной программы Московской области «Экология и окружающая среда Подмосковья» на 2017-2026 годы и утверждении государственной программы Московской области «Экология и окружающая среда Подмосковья» на 2023-2027 годы»;

Постановление Правительства Московской области от 04.10.2022 № 1069/35 «О досрочном прекращении реализации государственной программы Московской области «Развитие и функционирование дорожно-транспортного комплекса» на 2017-2026 годы и утверждении государственной программы Московской области «Развитие и функционирование дорожно-транспортного комплекса» на 2023-2027 годы»;

Постановление Правительства Московской области от 04.10.2022 № 1071/35 «О досрочном прекращении реализации государственной программы Московской области «Строительство объектов социальной инфраструктуры» и утверждении государственной программы Московской области «Строительство и капитальный ремонт объектов социальной инфраструктуры» на 2023-2027 годы»;

Постановление Правительства Московской области от 04.10.2022 № 1072/35 «О досрочном прекращении реализации государственной программы Московской области «Жилище» на 2017-2027 годы и утверждении государственной программы Московской области «Жилище» на 2023-2033 годы»;

Постановление Правительства Московской области от 04.10.2022 № 1073/35 «О досрочном прекращении реализации государственной программы Московской области «Архитектура и градостроительство Подмосковья» на 2017-2024 годы и утверждении государственной программы Московской области «Архитектура и градостроительство Подмосковья» на 2023-2027 годы»;

Постановление Правительства Московской области от 04.10.2022 № 1074/35 «О досрочном прекращении реализации государственной программы Московской области «Предпринимательство Подмосковья» на 2017-2024 годы и утверждении государственной программы Московской области «Предпринимательство Подмосковья» на 2023-2027 годы»;

Постановление Правительства Московской области от 04.10.2022 № 1075/35 «О досрочном прекращении реализации государственной программы Московской области «Сельское хозяйство Подмосковья» и утверждении государственной программы Московской области «Сельское хозяйство Подмосковья» на 2023-2030 годы»;

Постановление Правительства Московской области от 11.10.2022 № 1091/35 «О досрочном прекращении реализации государственной программы Московской области «Формирование современной комфортной городской среды» и утверждении государственной программы Московской области «Формирование современной комфортной городской среды» на 2023-2030 годы»;

Постановление Правительства Московской области от 28.03.2019 № 182/10 «Об утверждении государственной программы Московской области «Переселение граждан из аварийного жилищного фонда в Московской области»;

Решение исполнительных комитетов Московского городского и областного Советов народных депутатов от 17.04.1980 № 500-1143 «Об утверждении проекта установления красных линий границ зон санитарной охраны источников водоснабжения г. Москвы в границах ЛПЗП»;

Постановление Правительства Москвы и Правительства Московской области от 17.12.2019 № 1705-ПП/970/44 «О зонах санитарной охраны источников питьевого и хозяйственно-бытового водоснабжения на территории города Москвы и Московской области»;

Распоряжение Министерства культуры Московской области от 20.03.2020 № 17РВ-37 «Об утверждении Методических рекомендаций о применении нормативов и норм ресурсной обеспеченности населения в сфере культуры на территории Московской области»;

Приказ министра энергетики Московской области от 18.12.2019 № 105 «Об инвестиционных программах субъектов электроэнергетики, реализуемых на территории Московской области»;

Приказ министра энергетики Московской области от 16.12.2021 № 48 «Об утверждении изменений, вносимых в инвестиционную программу акционерного общества «Московская областная энергосетевая компания»;

Приказ министра энергетики Московской области от 18.11.2022 № 53 «Об утверждении изменений, вносимых в инвестиционную программу акционерного общества «Московская областная энергосетевая компания» на 2020-2024 годы»;

Постановление Правительства Московской области от 20.12.2004 № 778/50 «Об утверждении Программы Правительства Московской области «Развитие газификации в Московской области до 2030 года»;

Постановление Губернатора Московской области от 29.04.2022 № 145-ПГ «Об утверждении схемы и программы перспективного развития электроэнергетики Московской области на период 2023-2027 годов»;

Приказ Минэнерго России от 28.02.2023 № 108 «Об утверждении схемы и программы развития электроэнергетических систем России на 2023 - 2028 годы»;

Приказ Минэнерго России от 30.11.2023 № 1095 «Об утверждении схемы и программы развития электроэнергетических систем России на 2024 – 2029 годы»;

Распоряжение Правительства Московской области от 31.05.2022 № 425-РП/17 «Об утверждении отчета об управлении и распоряжении собственностью Московской области в 2021 году»;

Решение Мособлисполкома от 25.01.1990 № 49/3 «О дополнительной постановке под государственную охрану памятников истории и искусства»;

Постановление Правительства Московской области от 27.09.2013 № 771/43 «Об утверждении Перечня исторических поселений, имеющих особое значение для истории и культуры Московской области»;

Постановление Госгортехнадзора Российской Федерации от 22.04.1992 № 9 и Минтопэнерго Российской Федерации от 29.04.1992 «Правила охраны магистральных трубопроводов»;

Постановление Госгортехнадзора Российской Федерации от 23.11.1994 № 61 «О распространении «Правил охраны магистральных трубопроводов» на магистральные аммиакопроводы»;

Закон Московской области от 24.07.2014 № 106/2014-ОЗ «О перераспределении полномочий между органами местного самоуправления муниципальных образований Московской области и органами государственной власти Московской области»;

Постановление Правительства Российской Федерации от 27.12.2004 № 861 «Об утверждении Правил недискриминационного доступа к услугам по передаче электрической энергии и оказания этих услуг, Правил недискриминационного доступа к услугам по оперативно-диспетчерскому управлению в электроэнергетике и оказания этих услуг, Правил недискриминационного доступа к услугам коммерческого оператора оптового рынка и оказания этих услуг и Правил технологического присоединения энергопринимающих устройств потребителей электрической энергии, объектов по производству электрической энергии, а также объектов электросетевого хозяйства, принадлежащих сетевым организациям и иным лицам, к электрическим сетям»;

Постановление Главного государственного санитарного врача Российской Федерации от 28.01.2021 № 3 «Об утверждении санитарных правил и норм СанПиН 2.1.3684-21 «Санитарно-эпидемиологические требования к содержанию территорий городских и сельских поселений, к водным объектам, питьевой воде и питьевому водоснабжению, атмосферному воздуху, почвам, жилым помещениям, эксплуатации производственных, общественных помещений, организации и проведению санитарно-противоэпидемических (профилактических) мероприятий»;

СП 51.13330.2011. Свод правил. Защита от шума. Актуализированная редакция СНиП 23-03-2003;

СП 158.13330.2014. Свод правил. Здания и помещения медицинских организаций. Правила проектирования;

Постановление Главного государственного санитарного врача Российской Федерации от 28.01.2021 № 2 «Об утверждении санитарных правил и норм СанПиН 1.2.3685-21 «Гигиенические нормативы и требования к обеспечению безопасности и (или) безвредности для человека факторов среды обитания»;

Постановление Правительства Московской области от 05.08.2008 № 653/26 «О Перечне автомобильных дорог общего пользования регионального или межмуниципального значения Московской области»;

Распоряжение заместителя Председателя Правительства Московской области от 27.05.2021 № 49-р «Об утверждении адресного перечня объектов культуры, строительство (реконструкция) которых осуществляется за счет внебюджетных источников в 2019-2023 годах»;

Распоряжение первого заместителя Председателя Правительства Московской области от 09.04.2024 № 3-р «Об утверждении адресного перечня объектов общеобразовательных учреждений, строительство (реконструкция) которых осуществляется за счет внебюджетных источников в 2019-2028 годах»;

Распоряжение первого заместителя Председателя Правительства Московской области от 15.05.2024 № 9-р «Об утверждении адресного перечня объектов дошкольного образования, строительство (реконструкция) которых осуществляется за счет внебюджетных источников в 2019-2028 годах»;



Распоряжение заместителя Председателя Правительства Московской области от 12.08.2022 № 64-р «Об утверждении адресного перечня объектов здравоохранения, строительство (реконструкция) которых осуществляется за счет внебюджетных источников в 2019-2026 годах»;

Распоряжение первого заместителя Председателя Правительства Московской области от 09.04.2024 № 2-р «Об утверждении адресного перечня объектов спортивной инфраструктуры, строительство (реконструкция) которых осуществляется за счет внебюджетных источников в 2019-2028 годах»;

Постановление Совмина РСФСР от 30.08.1960 № 1327 «О дальнейшем улучшении дела охраны памятников культуры в РСФСР»;

Постановление Совмина РСФСР от 04.12.1974 № 624 «О дополнении и частичном изменении Постановления Совета Министров РСФСР от 30 августа 1960 г. № 1327 «О дальнейшем улучшении дела охраны памятников культуры в РСФСР»;

Приказ Минкультуры России от 04.04.2023 № 839 «Об утверждении перечня исторических поселений, имеющих особое значение для истории и культуры Российской Федерации»;

Постановление Правительства Московской области от 26.12.2022 № 1444/47 «Об утверждении прогноза социально-экономического развития Московской области на долгосрочный период до 2036 года»;

Постановлением Правительства Российской Федерации от 12.09.2015 № 972 «Об утверждении Положения о зонах охраны объектов культурного наследия (памятников истории и культуры) народов Российской Федерации и о признании утратившими силу отдельных положений нормативных правовых актов Правительства Российской Федерации»;

Закон Российской Федерации от 14.01.1993 № 4292-1 «Об увековечении памяти погибших при защите Отечества»;

Федеральный закон от 19.05.1995 № 80-ФЗ «Об увековечении Победы советского народа в Великой Отечественной войне 1941 - 1945 годов»;

Закон Московской области от 21.12.2006 № 234/2006-ОЗ (ред. от 05.04.2023, с изм. от 12.02.2024) «О городском округе Домодедово и его границе»;

Приказ Росавиации от 13.10.2023 № 892-П «Об установлении приаэродромной территории аэродрома гражданской авиации Москва (Домодедово)»;

При подготовке проекта «Внесение изменений в генеральный план городского округа Домодедово Московской области применительно к части населённого пункта г. Домодедово» использованы сведения государственного кадастра недвижимости.

При подготовке проекта «Внесение изменений в генеральный план городского округа Домодедово Московской области применительно к части населённого пункта г. Домодедово» были использованы акты об изменении документальной информации государственного лесного реестра или подтверждении отсутствия пересечений границ земель лесного фонда, подготовленные Комитетом лесного хозяйства Московской области.

При подготовке проекта «Внесение изменений в генеральный план городского округа Домодедово Московской области применительно к части населённого пункта г. Домодедово» использованы материалы инженерно-геологических, инженерно-гидрометеорологических, инженерно-экологических инженерных изысканий, изыскания грунтовых строительных материалов, изыскания источников водоснабжения на базе подземных вод.

#### *Инженерно-геологические изыскания:*

– отчёт «Изучение инженерно-геологических и гидрогеологических процессов Московской области с целью прогноза изменений геологической среды и ее охраны» (Министерство геологии РСФСР, ПГО «Центргеология», 1986 г.).  
Картографические приложения к отчету содержат:

- ✓ инженерно-геологическую карту Московской области, М 1:200 000;
- ✓ карту инженерно-геологического (типологического) районирования

- Московской области, М 1:200 000;
- ✓ инженерно-геодинамическую карту Московской области, М 1:200 000;
- ✓ карту изменений геологической среды Московской области, М 1:200 000;
- ✓ схематическую карту прогноза распространения карстово-суффозионных процессов в Московской области, М 1:200 000;
- геологическая карта коренных отложений Московской области, М 1:500 000 (Министерство природных ресурсов Российской Федерации, Центральный региональный геологический центр, 1998 г.);
- геологическая карта четвертичных отложений Московской области, М 1:500 000 (Министерство природных ресурсов Российской Федерации, Центральный региональный геологический центр, 1998 г.).

*Инженерно-гидрометеорологические изыскания:*

- СП 131.13330.2020 «СНиП 23-01-99\* Строительная климатология»;
- справка ФГБУ «Центральное УГМС» о краткой климатической характеристике по данным метеорологической станции «Серпухов».

*Инженерно-экологические изыскания:*

- эколого-геохимическая карта Московского полигона, М 1:200 000 (Министерство природных ресурсов РФ, ИМГРЭ, 1998 г.);
- отчёт «Выполнение экологической оценки грунтовых вод и вод артезианских комплексов на территории Московской области» (ООО «Пелоид», 1997 г.);
- эколого-гидрогеологическая карта вод эксплуатационных комплексов, М 1:350 000 (МНПЦ «Геоцентр-Москва»);
- эколого-гидрогеологическая карта грунтовых вод, М 1:350 000 (МНПЦ «Геоцентр-Москва»).

*Изыскания грунтовых строительных материалов:*

- карта полезных ископаемых Московской области, М 1:500 000 (Министерство природных ресурсов Российской Федерации, Центральный региональный геологический центр, 1998 г.);
- отчёт «Комплексная схема использования нерудного сырья в Московской области на базе автоматизированной информационной поисковой системы» (ГК «НИиПИ градостроительства», 1994 г.);
- материалы, предоставленные Министерством экологии и природопользования Московской области (письма № 24Исх-12031 от 07.10.2015, № 24Исх-14725 от 14.12.2015).

*Изыскания источников водоснабжения на базе подземных вод:*

- гидрогеологическая карта Московской области, М 1:500 000 (Министерство природных ресурсов Российской Федерации, Центральный региональный геологический центр, 1998 г.).

## 1. ОБЩИЕ СВЕДЕНИЯ

Городской округ Домодедово образован на основании Закона Московской области от 21.12.2006 № 234/2006-ОЗ (ред. от 05.04.2023, с изм. от 12.02.2024) «О городском округе Домодедово и его границе» и расположен на юге Московской области.

Городской округ Домодедово граничит:

- на западе - с городским округом Подольск и городским округом Чехов Московской области;
- на юге - с городским округом Ступино Московской области;
- на востоке - с Раменским городским округом Московской области;
- на севере - с Ленинским городским округом Московской области.

Площадь территории городского округа Домодедово составляет 81880 га.

Граница городского округа Домодедово утверждена Законом Московской области от 21.12.2006 № 234/2006-ОЗ (ред. от 05.04.2023, с изм. от 12.02.2024) «О городском округе Домодедово и его границе».

Численность постоянного населения городского округа по данным государственной статистической отчетности на 01.01.2023 составляет 222,807 тыс. человек.

Состав городского округа входят 140 населённых пунктов:

- город Московской области – Домодедово;
- 4 поселка: государственного племенного завода «Константиново», Поведино, станции Поведино, санатория «Подмосковье»;
- 23 села: Битягово, Введенское, Вельяминово, Добрыниха, Долматово, Домодедово, Ильинское, Кишкино, Кольчево, Константиново, Красный Путь, Кузовлево, Кузьминское, Лобаново, Лямцино, Михайловское, Никитское, Растуново, Тишково, Успенское, Шубино, Юсупово, Ям;
- 112 деревень: Авдотьино, Акулинино, Артемьево, Базулино, Барыбино, Бехтеево, Благое, Борисово, Бортнево, Буняково, Бурхино, Бытинки, Вахромеево, Ведищево, Вертково, Воеводино, Вяльково, Гальчино, Глотаево, Голубино, Данилово, Дебречено, Жеребятьево, Житнево, Жуково, Заболотье, Зиновкино, Ивановка, Ильинское, Истомиха, Калачево, Камкино, Караваево, Карачарово, Киселиха, Косино, Котляково, Коченягино, Красино, Красное, Крюково, Куприяниха, Купчинино, Курганье, Кутузово, Кучино, Ловцово, Лониха, Лукино, Ляхово, Максимиха, Мансурово, Матчино, Минаево, Митино, Михеево, Мотякино, Немцово, Новленское, Новлянское, Новосьяново, Образцово, Овчинки, Одинцово, Острожки, Павловское, Парышево, Пестово, Поведино, Поздново, Поливаново, Привалово, Проводы, Пушкино, Редькино, Ртищево, Рябцево, Семивраги, Скрипино-1, Сокольниково, Соломыково, Сонино, Софьино, Старое, Старосьяново, Степанчиково, Степыгино, Ступино, Судаково, Сырьево, Татариново, Татарское, Торчиха, Тупицино, Тургенево, Уварово, Уварово, Угрюмово, Чулпаново, Чурилково, Шахово, Шебочеево, Шестово, Шишкино, Шишкино, Щеглятьево, Щербинка, Юдино, Юрьевка, Юсупово, Яковлевское, Ярлыково.

Город Домодедово является административным центром городского округа Домодедово.

Постановлением руководителя администрации городского округа Домодедово Московской области от 07.09.2007 № 2970<sup>1</sup> утверждены границы территориальных административных округов городского округа Домодедово: микрорайон Авиационный, микрорайон Барыбино, микрорайон Белые Столбы, микрорайон Востряково, Микрорайон Западный, Микрорайон Северный, Микрорайон Центральный и административных округов: Вельяминовский административный округ, Кольчевский административный округ, Константиновский административный округ, Краснопутский административный округ, Лобановский административный округ, Одинцовский административный округ,

---

<sup>1</sup> Постановление руководителя администрации городского округа Домодедово Московской области от 07.09.2007 № 2970 «Об утверждении границ территориальных административных округов городского округа Домодедово».

Растуновский административный округ, Угрюмовский административный округ, Ямской административный округ.

Основной каркас автодорожной сети внешних транспортных связей городского округа Домодедово составляют автомобильные дороги федерального значения М-4 «Дон» Москва - Воронеж - Ростов-на-Дону - Краснодар - Новороссийск, А-113 Центральная кольцевая автомобильная дорога, А-107 «Московское малое кольцо» Икша - Ногинск - Бронницы - Голицыно - Истра - Икша, А-105 Подъездная дорога от Москвы к аэропорту Домодедово, М-2 «Крым» Москва - Тула - Орел - Курск - Белгород - граница с Украиной и А-112 Чепелево – Вельяминово и автомобильные дороги регионального значения «Каширское шоссе» и «М-2 «Крым» - Павловское».

По территории городского округа Домодедово проходит железнодорожная магистраль Павелецкого направления Московской железной дороги (МЖД), от которой отмыкает железнодорожная ветка к международному аэропорту Домодедово.

В южной части территории округа проходит участок Малино - Детково Большого Московского кольца железной дороги.

На территории городского округа расположен Международный аэропорт Домодедово имени М.В. Ломоносова.

В границах городского округа расположены объекты культурного наследия федерального и регионального значения. Также присутствуют выявленные объекты культурного наследия.

Территория разработки внесения изменений в генеральный план относится к Видновско – Подольско - Раменской устойчивой системе расселения. По доминирующим признакам функционального освоения и пространственной организации Видновско – Подольско - Раменская устойчивая система расселения Московской области является рекреационно-городская.

Комитетом по архитектуре и градостроительству Московской области от 17.04.2024 № 29РВ-338 принято решение о подготовке проекта внесения изменений в генеральный план городского округа Домодедово Московской области применительно к части населённого пункта г. Домодедово.

Проект внесения изменений в генеральный план городского округа Домодедово применительно к части населённого пункта г. Домодедово подготавливается на территорию общей площадью 58,91 га, расположенных в западной части г. Домодедово Московской области. Территория, в отношении которой осуществляется разработка внесения изменений в генеральный план, включает в себя земельные участки с кадастровыми номерами 50:28:0060113:15775, 50:28:0060113:7125, 50:28:0060113:7127, 50:28:0060113:7126, 50:28:0060113:7405, 50:28:0060113:3683, 50:28:0060212:958, 50:28:0060212:955, 50:28:0000000:53519, 50:28:0060113:8134, 50:28:0000000:53520, 50:28:0060113:7132, 50:28:0000000:55731, 50:28:0060113:15777, 50:28:0060113:8135, 50:28:0000000:56748, 50:28:0060212:956, 50:28:0000000:56746, 50:28:0060113:8142, 50:28:0060113:8137, 50:28:0000000:56749, 50:28:0060113:7124, 50:28:0000000:53959, 50:28:0000000:53518, 50:28:0000000:55733, 50:28:0060212:957, 50:28:0060113:110, 50:28:0000000:51963, 50:28:0060113:15774, 50:28:0060113:111, 50:28:0060113:15773, 50:28:0060210:451, 50:28:0000000:56747, 50:28:0060113:109, 50:28:0060113:15776 общей площадью 55,7876 га и земель, собственность на которых не разграничена площадью 3,12 га.

Территория проектирования разделена автомобильной дорогой федерального значения М-4 «Дон» Москва - Воронеж - Ростов-на-Дону - Краснодар – Новороссийск на два участка – 1 – северо-западный и 2 – юго-восточный.

Проектируемая территория располагается в границах ранее утвержденной документации по планировке территории «Проект планировки и проект межевания территории по адресу: Московская область, г. Домодедово, мкр. Южный», утвержденной распоряжением Министерства строительного комплекса Московской области от 28.12.2016 № П41/4564.

В соответствии с Генеральным планом городского округа Домодедово Московской области, утвержденным решением Совета депутатов городского округа Домодедово Московской области от 14.07.2023 № 1-4/1346, проектируемая территория располагается в границах населенного пункта г. Домодедово в следующих функциональных зонах: Ж1 (зона застройки многоквартирными жилыми домами), О2 (зона специализированной общественной застройки), О1 (многофункциональная общественно-деловая зона), Р1 (зона озелененных территорий (лесопарки, парки, скверы, бульвары, городские леса и другие)).

Градостроительным советом Московской области (выписка из протокола № 9 от 06.03.2024) одобрено развитие территории в целях размещения жилой застройки по адресу: Московская область, городской округ Домодедово, мкр. Южный:

со следующими предельными параметрами:

- площадь жилья – 514 000 кв.м;
- этажность – 11-25 эт.;
- ДОУ – 1 605 мест;
- СОШ – 2 850 мест;
- парковочные места – в соответствии с нормативами градостроительного проектирования Московской области;
- объекты нормирования – в соответствии с нормативами градостроительного проектирования Московской области.
- с учётом необходимости строительства/финансирования следующих объектов здравоохранения:
  - строительства амбулаторно-поликлинического учреждения государственной системы здравоохранения Московской области мощностью 326 посещений в смену;
  - финансирования на развитие стационарной медицинской помощи государственной системы здравоохранения Московской области в размере эквивалентном 111 местам;
  - финансирования на развитие скорой медицинской помощи государственной системы здравоохранения Московской области в размере эквивалентном 2 бригадам.

Проект разработан с выделением-1 очереди (2029 год) и расчётного срока (2044 год).

В настоящее время на проектируемой территории хозяйственная деятельность не ведется.

В границах внесения изменений в генеральный план объекты культурного наследия и выявленные объекты культурного наследия отсутствуют.

На часть территории населённого пункта г. Домодедово (в границах внесения изменений в генеральный план городского округа Домодедово) распространяются режимы использования территории в границах водоохраных зона водного объекта.

## **2. СВЕДЕНИЯ О ПЛАНАХ И ПРОГРАММАХ КОМПЛЕКСНОГО СОЦИАЛЬНО-ЭКОНОМИЧЕСКОГО РАЗВИТИЯ МУНИЦИПАЛЬНОГО ОБРАЗОВАНИЯ**

При разработке проекта «Внесение изменений в генеральный план городского округа Домодедово Московской области применительно к части населённого пункта г. Домодедово» использовались государственные программы Московской области и муниципальные программы городского округа Домодедово Московской области.

### **Государственные программы Московской области**

Государственная программа Московской области «Безопасность Подмосковья» на 2023-2027 годы, утверждённая постановлением Правительства Московской области от 04.10.2022 № 1056/35;

Государственная программа Московской области «Управление имуществом и финансами Московской области» на 2023-2028 годы, утверждённая постановлением Правительства Московской области от 04.10.2022 № 1057/35;

Государственная программа Московской области «Здравоохранение Подмосковья» на 2023-2027 годы, утверждённая постановлением Правительства Московской области от 04.10.2022 № 1058/35;

Государственная программа Московской области «Цифровое Подмосковье» на 2023-2030 годы, утверждённая постановлением Правительства Московской области от 04.10.2022 № 1059/35;

Государственная программа Московской области «Развитие институтов гражданского общества, повышение эффективности местного самоуправления и реализации молодежной политики в Московской области» на 2023-2027 годы, утверждённая постановлением Правительства Московской области от 04.10.2022 № 1060/35;

Государственная программа Московской области «Развитие инженерной инфраструктуры, энергоэффективности и отрасли обращения с отходами» на 2023-2028 годы, утверждённая постановлением Правительства Московской области от 04.10.2022 № 1061/35;

Государственная программа Московской области «Образование Подмосковья» на 2023-2027 годы, утверждённая постановлением Правительства Московской области от 04.10.2022 № 1064/35;

Государственной программа Московской области «Социальная защита населения Московской области» на 2023-2027 годы, утверждённая постановлением Правительства Московской области от 04.10.2022 № 1065/35;

Государственная программа Московской области «Спорт Подмосковья» на 2023-2027 годы, утверждённая постановлением Правительства Московской области от 04.10.2022 № 1066/35;

Государственная программа Московской области «Культура и туризм Подмосковья» на 2023-2027 годы, утверждённая постановлением Правительства Московской области от 04.10.2022 № 1067/35;

Государственная программа Московской области «Экология и окружающая среда Подмосковья» на 2023-2027 годы, утверждённая постановлением Правительства Московской области от 04.10.2022 № 1068/35;

Государственная программа Московской области «Развитие и функционирование дорожно-транспортного комплекса» на 2023-2027 годы, утверждённая постановлением Правительства Московской области от 04.10.2022 № 1069/35;

Государственная программа Московской области «Строительство и капитальный ремонт объектов социальной инфраструктуры» на 2023-2027 годы, утверждённая постановлением Правительства Московской области от 04.10.2022 № 1071/35;

Государственная программа Московской области «Жилище» на 2023-2033 годы,

утверждённая постановлением Правительства Московской области от 04.10.2022 № 1072/35;

Государственная программа Московской области «Архитектура и градостроительство Подмосковья» на 2023-2027 годы, утверждённая постановлением Правительства Московской области от 04.10.2022 № 1073/35;

Государственная программа Московской области «Предпринимательство Подмосковья» на 2023-2027 годы, утверждённая постановлением правительства Московской области от 04.10.2022 № 1074/35;

Государственная программа Московской области «Сельское хозяйство Подмосковья», утверждённая постановлением Правительства Московской области от 04.10.2022 № 1075/35;

Государственная программа Московской области «Формирование современной комфортной городской среды» на 2023-2030 годы, утвержденная постановлением Правительства Московской области от 11.10.2022 № 1091/35;

Государственная программа Московской области «Переселение граждан из аварийного жилищного фонда в Московской области», утверждённая постановлением Правительства Московской области 28.03.2019 № 182/10;

Программа Правительства Московской области «Развитие газификации в Московской области до 2030 года», утвержденная постановлением Правительства Московской области от 20.12.2004 № 778/50;

Региональная программа газификации жилищно-коммунального хозяйства, промышленных и иных организаций Московской области на период 2020-2024 годов, утверждённая постановлением Правительства Московской области от 30.12.2020 № 1069/43;

Постановление Губернатора Московской области от 29.04.2022 № 145-ПГ «Об утверждении схемы и программы перспективного развития электроэнергетики Московской области на период 2023-2027 годов»;

Инвестиционные программы энергоснабжающих организаций (ПАО «ФСК ЕЭС», ПАО «МОЭСК», ОАО «РЖД», ФГБУ «КиМ»; АО «Мособлэнерго» и др.).

#### **Муниципальные программы городского округа Домодедово Московской области**

Муниципальная программа городского округа Домодедово «Культура и туризм», утверждённая постановлением администрации городского округа Домодедово от 31.10.2022 № 3285;

Муниципальная программа городского округа Домодедово «Образование», утвержденная постановлением администрации городского округа Домодедово от 31.10.2022 № 3286;

Муниципальная программа городского округа Домодедово «Социальная защита населения», утвержденная постановлением администрации городского округа Домодедово от 31.10.2022 № 3287;

Муниципальная программа городского округа Домодедово «Спорт», утвержденная постановлением администрации городского округа Домодедово от 31.10.2022 № 3288;

Муниципальная программа городского округа Домодедово «Развитие сельского хозяйства», утвержденная постановлением администрации городского округа Домодедово от 31.10.2022 № 3289;

Муниципальная программа городского округа Домодедово «Экология и окружающая среда», утвержденная постановлением администрации городского округа Домодедово от 31.10.2022 № 3290;

Муниципальная программа городского округа Домодедово «Безопасность и обеспечение безопасности жизнедеятельности населения», утвержденная постановлением администрации городского округа Домодедово от 31.10.2022 № 3291;

Муниципальная программа городского округа Домодедово «Жилище», утвержденная постановлением администрации городского округа Домодедово от 31.10.2022 № 3292;

Муниципальная программа городского округа Домодедово «Развитие инженерной инфраструктуры, энергоэффективности и отрасли обращения с отходами», утвержденная постановлением администрации городского округа Домодедово от 31.10.2022 № 3293;

Муниципальная программа городского округа Домодедово «Предпринимательство», утвержденная постановлением администрации городского округа Домодедово от 31.10.2022 № 3294;

Муниципальная программа городского округа Домодедово «Развитие и функционирование дорожно-транспортного комплекса», утвержденная постановлением администрации городского округа Домодедово от 31.10.2022 № 3297;

Муниципальная программа городского округа Домодедово «Архитектура и градостроительство», утвержденная постановлением администрации городского округа Домодедово от 31.10.2022 № 3299;

Муниципальная программа городского округа Домодедово «Здравоохранение», утвержденная постановлением администрации городского округа Домодедово от 31.10.2022 № 3284;

Муниципальная программа городского округа Домодедово «Управление имуществом и муниципальными финансами», утвержденная постановлением администрации городского округа Домодедово от 31.10.2022 № 3295;

Муниципальная программа городского округа Домодедово «Развитие институтов гражданского общества, повышение эффективности местного самоуправления и реализации молодежной политики», утвержденная постановлением администрации городского округа Домодедово от 31.10.2022 № 3296;

Муниципальная программа городского округа Домодедово «Цифровое муниципальное образование», утвержденная постановлением администрации городского округа Домодедово от 31.10.2022 № 3298;

Муниципальная программа городского округа Домодедово «Формирование современной комфортной городской среды», утвержденная постановлением администрации городского округа Домодедово от 31.10.2022 № 3300;

Муниципальная программа городского округа Домодедово «Строительство и капитальный ремонт объектов социальной инфраструктуры», утвержденная постановлением администрации городского округа Домодедово от 31.10.2022 № 3301;

Муниципальная программа городского округа Домодедово «Переселение граждан из аварийного жилищного фонда», утвержденная постановлением администрации городского округа Домодедово от 31.10.2022 № 3302;

Муниципальная программа городского округа Домодедово «Формирование законопослушного поведения участников дорожного движения», утвержденная постановлением администрации городского округа Домодедово от 31.03.2022 № 862.



### **3. ОБОСНОВАНИЕ ВЫБРАННОГО ВАРИАНТА ФУНКЦИОНАЛЬНО-ПЛАНИРОВОЧНОЙ ОРГАНИЗАЦИИ ТЕРРИТОРИИ НА ОСНОВЕ АНАЛИЗА ИСПОЛЬЗОВАНИЯ ТЕРРИТОРИЙ**

#### **3.1. Территория городского округа Домодедово в системе расселения Московской области**

Городской округ Домодедово образован на основании Закона Московской области от 21.12.2006 № 234/2006-ОЗ (ред. от 05.04.2023, с изм. от 12.02.2024) «О городском округе Домодедово и его границе» и расположен на юге Московской области.

Городской округ Домодедово граничит:

- на западе - с городским округом Подольск и городским округом Чехов Московской области;
- на юге - с городским округом Ступино Московской области;
- на востоке - с Раменским городским округом Московской области;
- на севере - с Ленинским городским округом Московской области.

Площадь территории городского округа Домодедово составляет 81880 га.

Граница городского округа Домодедово утверждена Законом Московской области от 21.12.2006 № 234/2006-ОЗ (ред. от 05.04.2023, с изм. от 12.02.2024) «О городском округе Домодедово и его границе».

Численность постоянного населения городского округа по данным государственной статистической отчетности на 01.01.2023 составляет 222,807 тыс. человек.

Состав городского округа входят 140 населённых пунктов:

- город Московской области – Домодедово;
- 4 поселка: государственного племенного завода «Константиново», Повадино, станции Повадино, санатория «Подмосковье»;
- 23 села: Битягово, Введенское, Вельяминово, Добрыниха, Долматово, Домодедово, Ильинское, Кишкино, Колычево, Константиново, Красный Путь, Кузовлево, Кузьминское, Лобаново, Лямцино, Михайловское, Никитское, Растуново, Тишково, Успенское, Шубино, Юсупово, Ям;
- 112 деревень: Авдотьино, Акулинино, Артемьево, Базулино, Барыбино, Бехтеево, Благое, Борисово, Бортнево, Буняково, Бурхино, Бытинки, Вахромеево, Ведищево, Вертково, Воеводино, Вяльково, Гальчино, Глотаево, Голубино, Данилово, Дебречено, Жеребятьево, Житнево, Жуково, Заболотье, Зиновкино, Ивановка, Ильинское, Истомиха, Калачево, Камкино, Каравеево, Карачарово, Киселиха, Косино, Котляково, Коченягино, Красино, Красное, Крюково, Куприяниха, Купчинино, Курганье, Кутузово, Кучино, Ловцово, Лониha, Лукино, Ляхово, Максимиха, Мансурово, Матчино, Минаево, Митино, Михеево, Мотякино, Немцово, Новленское, Новлянское, Новосьяново, Образцово, Овчинки, Одинцово, Острожки, Павловское, Парышево, Пестово, Повадино, Поздново, Поливаново, Привалово, Проводы, Пушкино, Редькино, Ртищево, Рябцево, Семивраги, Скрипино-1, Сокольниково, Соломыково, Сонино, Софьино, Старое, Старосьяново, Степанчиково, Степыгино, Ступино, Судаково, Сырьево, Татариново, Татарское, Торчиха, Тупицино, Тургенево, Уварово, Уварово, Угрюмово, Чулпаново, Чурилково, Шахово, Шебочеево, Шестово, Шишкино, Шишкино, Щеглятьево, Щербинка, Юдино, Юрьевка, Юсупово, Яковлевское, Ярлыково.

Город Домодедово является административным центром городского округа Домодедово.

Постановлением руководителя администрации городского округа Домодедово Московской области от 07.09.2007 № 2970<sup>2</sup> утверждены границы территориальных административных округов городского округа Домодедово: микрорайон Авиационный, микрорайон Барыбино, микрорайон Белые Столбы, микрорайон Востряково, Микрорайон

---

<sup>2</sup> Постановление руководителя администрации городского округа Домодедово Московской области от 07.09.2007 № 2970 «Об утверждении границ территориальных административных округов городского округа Домодедово».

Западный, Микрорайон Северный, Микрорайон Центральный и административных округов: Вельяминовский административный округ, Колычевский административный округ, Константиновский административный округ, Краснопутский административный округ, Лобановский административный округ, Одинцовский административный округ, Растуновский административный округ, Угрюмовский административный округ, Ямской административный округ.

Основной каркас автодорожной сети внешних транспортных связей городского округа Домодедово составляют автомобильные дороги федерального значения М-4 «Дон» Москва - Воронеж - Ростов-на-Дону - Краснодар - Новороссийск, А-113 Центральная кольцевая автомобильная дорога, А-107 «Московское малое кольцо» Икша - Ногинск - Бронницы - Голицыно - Истра - Икша, А-105 Подъездная дорога от Москвы к аэропорту Домодедово, М-2 «Крым» Москва - Тула - Орел - Курск - Белгород - граница с Украиной и А-112 Чепелево – Вельяминово и автомобильные дороги регионального значения «Каширское шоссе» и «М-2 «Крым» - Павловское».

По территории городского округа Домодедово проходит железнодорожная магистраль Павелецкого направления Московской железной дороги (МЖД), от которой отмыкает железнодорожная ветка к международному аэропорту Домодедово.

В южной части территории округа проходит участок Малино - Детково Большого Московского кольца железной дороги.

На территории городского округа расположен Международный аэропорт Домодедово имени М.В. Ломоносова.

В границах городского округа расположены объекты культурного наследия федерального и регионального значения. Также присутствуют выявленные объекты культурного наследия.

Постановление Правительства Московской области от 11.07.2007 № 517/23 (ред. от 16.04.2024)<sup>3</sup> утверждена Схема территориального планирования Московской области - основные положения градостроительного развития.

Схема территориального планирования Московской области - основные положения градостроительного развития определяет на территории Московской области 16 устойчивых систем расселения, которые формируются по доминирующим характеристикам функционального освоения и пространственной организации с целью реализации перспективных пространственных преобразований.

Для каждого типа устойчивых систем расселения определены направления структурной реорганизации, преобладающее функциональное назначение, типы застройки и средовые характеристики, а также основные макропараметры регулирования градостроительной деятельности.

Территория городского округ Домодедово относится к Видновско – Подольско - Раменской устойчивой системе расселения Московской области.

Территория разработки внесения изменений в генеральный план относится к Видновско – Подольско - Раменской устойчивой системе расселения. По доминирующим признакам функционального освоения и пространственной организации Видновско – Подольско - Раменская устойчивая система расселения Московской области является рекреационно-городская.

Комитетом по архитектуре и градостроительству Московской области от 17.04.2024 № 29РВ-338 принято решение о подготовке проекта внесения изменений в генеральный план городского округа Домодедово Московской области применительно к части населённого пункта г. Домодедово.

Проект внесения изменений в генеральный план городского округа Домодедово применительно к части населённого пункта г. Домодедово подготавливается на территорию

---

<sup>3</sup> Постановление Правительства Московской области от 11.07.2007 № 517/23 (ред. от 15.04.2024) «Об утверждении Схемы территориального планирования Московской области - основных положений градостроительного развития».

общей площадью 58,91 га, расположенных в западной части г. Домодедово Московской области. Территория, в отношении которой осуществляется разработка внесения изменений в генеральный план, включает в себя земельные участки с кадастровыми номерами 50:28:0060113:15775, 50:28:0060113:7125, 50:28:0060113:7127, 50:28:0060113:7126, 50:28:0060113:7405, 50:28:0060113:3683, 50:28:0060212:958, 50:28:0060212:955, 50:28:0000000:53519, 50:28:0060113:8134, 50:28:0000000:53520, 50:28:0060113:7132, 50:28:0000000:55731, 50:28:0060113:15777, 50:28:0060113:8135, 50:28:0000000:56748, 50:28:0060212:956, 50:28:0000000:56746, 50:28:0060113:8142, 50:28:0060113:8137, 50:28:0000000:56749, 50:28:0060113:7124, 50:28:0000000:53959, 50:28:0000000:53518, 50:28:0000000:55733, 50:28:0060212:957, 50:28:0060113:110, 50:28:0000000:51963, 50:28:0060113:15774, 50:28:0060113:111, 50:28:0060113:15773, 50:28:0060210:451, 50:28:0000000:56747, 50:28:0060113:109, 50:28:0060113:15776 общей площадью 55,7876 га и земель, собственность на которых не разграничена площадью 3,12 га.

Территория проектирования разделена автомобильной дорогой федерального значения М-4 «Дон» Москва - Воронеж - Ростов-на-Дону - Краснодар – Новороссийск на два участка – 1 – северо-западный и 2 – юго-восточный.

Проектируемая территория располагается в границах ранее утвержденной документации по планировке территории «Проект планировки и проект межевания территории по адресу: Московская область, г. Домодедово, мкр. Южный», утвержденной распоряжением Министерства строительного комплекса Московской области от 28.12.2016 № П41/4564.

В соответствии с Генеральным планом городского округа Домодедово Московской области, утвержденным решением Совета депутатов городского округа Домодедово Московской области от 14.07.2023 № 1-4/1346, проектируемая территория располагается в границах населенного пункта г. Домодедово в следующих функциональных зонах: Ж1 (зона застройки многоквартирными жилыми домами), О2 (зона специализированной общественной застройки), О1 (многофункциональная общественно-деловая зона), Р1 (зона озелененных территорий (лесопарки, парки, скверы, бульвары, городские леса и другие)).

Градостроительным советом Московской области (выписка из протокола № 9 от 06.03.2024) одобрено развитие территории в целях размещения жилой застройки по адресу: Московская область, городской округ Домодедово, мкр. Южный:

со следующими предельными параметрами:

- площадь жилья – 514 000 кв.м;
- этажность – 11-25 эт.;
- ДОУ – 1 605 мест;
- СОШ – 2 850 мест;
- парковочные места – в соответствии с нормативами градостроительного проектирования Московской области;
- объекты нормирования – в соответствии с нормативами градостроительного проектирования Московской области.
- с учётом необходимости строительства/финансирования следующих объектов здравоохранения:
  - строительства амбулаторно-поликлинического учреждения государственной системы здравоохранения Московской области мощностью 326 посещений в смену;
  - финансирования на развитие стационарной медицинской помощи государственной системы здравоохранения Московской области в размере эквивалентном 111 местам;
  - финансирования на развитие скорой медицинской помощи государственной системы здравоохранения Московской области в размере эквивалентном 2 бригадам.

Проект разработан с выделением-1 очереди (2029 год) и расчётного срока (2044 год).

В настоящее время на проектируемой территории хозяйственная деятельность не ведется.

В границах внесения изменений в генеральный план объекты культурного наследия и выявленные объекты культурного наследия отсутствуют.

На часть территории населённого пункта г. Домодедово (в границах внесения изменений в генеральный план городского округа Домодедово) распространяются режимы использования территории в границах водоохранной зона водного объекта.

### **3.2. Структура землепользования**

#### ***Структура земель, поставленных на кадастровый учет***

Общая площадь части территории населённого пункта г. Домодедово, применительно к которой вносятся изменения в генеральный план городского округа Домодедово Московской области составляет 58,91 га.

Общая площадь земельных участков, поставленных на кадастровый учёт и имеющих описание границ, составляет 55,79 га.

Приведенные значения соответствуют данным публичной кадастровой карты по состоянию на 18.04.2024 год. Публичная кадастровая карта доступна в сети интернет на сайте Федеральной службы государственной регистрации, кадастра и картографии (Росреестр): [rosreestr.ru/site/eservices/](http://rosreestr.ru/site/eservices/).

Категории земель земельных участков, внесенных в публичную кадастровую карту государственного кадастра недвижимости (ГКН) в границах территории применительно к которой вносятся изменения в генеральный план представлены в таблице 3.2.1.

Каждой из категорий земель, приведенных в таблице, соответствует один или несколько зарегистрированных в ГКН земельных участков. Распределение площадей зарегистрированных земельных участков между землями различных категорий, позволяет оценить структуру земель, поставленных на кадастровый учет.

**Таблица 3.2.1. Структура земель, состоящих из земельных участков, поставленных на кадастровый учет.**

Категория земель	Площадь, га	%
Общая площадь части территории населённого пункта г. Домодедово, применительно к которой вносятся изменения в генеральный план городского округа Домодедово Московской области	58,91	100
Всего стоит на кадастровом учёте	55,79	94,7
Земли населенных пунктов	55,79	94,7
Земли промышленности, энергетики, транспорта, связи, радиовещания, телевидения, информатики, земли для обеспечения космической деятельности, земли обороны, безопасности и земли иного специального назначения	0	0
Земли сельскохозяйственного назначения	0	0
Земли особо охраняемых территорий и объектов	0	0
Категория не установлена	0	0
Земли лесного фонда	0	
Земли водного фонда	0	
Территории, не стоящие на кадастровом учёте и земельные участки без координатного описания	3,12	5,3

#### ***Земли сельскохозяйственного назначения***

В границах подготовки проекта внесения изменений в генеральный план городского округа Домодедово Московской области сельскохозяйственного назначения отсутствуют.

В соответствии Перечнем особо ценных продуктивных сельскохозяйственных угодий, расположенных на территории Московской области, использование которых для

других целей не допускается, размещённом на сайте Геопортала Подмосковья по адресу: <https://rgis.mosreg.ru> территории в границах разработки внесения изменений в генеральный план городского округа Домодедово собо ценные продуктивные сельскохозяйственные угодия, использование которых для других целей не допускается, отсутствуют.

В ведомственной информационной системе Комитета по архитектуре и градостроительству Московской области приводятся сведения о мелиорированных землях, расположенных на территории Московской области Сведения применительно к территории в границах разработки внесения изменений в генеральный план городского округа Домодедово отсутствуют.

#### ***Административно-территориальное устройство***

В соответствии с Законом Московской области от 21.12.2006 № 234/2006-ОЗ (ред. от 05.04.2023, с изм. от 12.02.2024) «О городском округе Домодедово и его границе» населённый пункт г. Домодедово расположен на территории городского округа Домодедово Московской области.

#### ***Границы населенных пунктов***

Граница населенного пункта г. Домодедово утверждена в составе Генерального плана городского округа Домодедово Московской области, утверждённом решением Совета депутатов городского округа Домодедово от 14.07.2023 № 1-4/1346 «Об утверждении изменений в генеральный план городского округа Домодедово Московская область».

Площадь территории населённого пункта г. Домодедово в утверждённых границах составляет 12209,95 га.

### 3.3. Функциональные зоны

Параметры функциональных зон и режимы их использования применяются с учетом:

- Режимов использования территорий объектов культурного наследия и их зон охраны (при наличии), установленных утвержденными нормативно-правовыми актами в области охраны объектов культурного наследия. Границы территорий объектов культурного наследия и утвержденных зон охраны объектов культурного наследия отображены в материалах по обоснованию генерального плана на Карте границ территорий, зон охраны и защитных зон объектов культурного наследия в составе Тома III. «Объекты культурного наследия».

- Режимов использования особо охраняемых природных и их охранных зон (при наличии), установленных утвержденными нормативно-правовыми актами. Границы ООПТ и их охранных зон (при наличии) отображены в материалах по обоснованию генерального плана на Карте существующих и планируемых особо охраняемых природных территорий, зон санитарной охраны источников питьевого водоснабжения, водоохраных зон, прибрежных защитных полос, береговых полос водных объектов. Зон затопления и подтопления.

- Иными ограничениями в зонах с особыми условиями использования территории, установленными в соответствии с действующим законодательством. Зоны с особыми условиями использования территорий отображены в материалах по обоснованию генерального плана на Карте зон с особыми условиями использования территории в границах муниципального образования, в том числе на Карте зон с особыми условиями использования территории в границах муниципального образования, в части приаэродромной территории.

Границы функциональных зон определены с учетом границ городского округа, границ населенных пунктов или естественных границ природных, линейных объектов, границ земельных участков.

Функциональные зоны преимущественно объединены в значительные по площади территории, имеющие общую функционально-планировочную структуру и отделенные от других территорий ясно определяемыми границами (естественными границами природных объектов, искусственными границами (железные и автомобильные дороги, каналы, урбанизированные/освоенные территории, красные линии, границы земельных участков) и т.п.).

Зоны различного функционального назначения могут включать в себя:

1) территории общего пользования, занятые площадями, улицами, проездами, дорогами, набережными, скверами, бульварами, водоемами и другими объектами;

2) территории, занятые участками коммунальных и инженерных объектов, участками объектов социально-бытового обслуживания;

3) территории, занятые участками, имеющими виды функционального назначения, отличные от вида (видов) функционального назначения функциональной зоны, и занимающими менее 25% территории функциональной зоны.

В целях наиболее эффективного использования территорий, допускается в составе функциональных зон, не предусматривающих жилищного строительства, расположенных в границах населенных пунктов, размещение любых нежилых объектов при условии соблюдения нормативов градостроительного проектирования, требований технических регламентов, санитарных правил и норм, иных обязательных требований, предусмотренным действующим законодательством, без внесения изменений в генеральный план. Перечень видов объектов капитального строительства, допустимых к размещению в составе функциональных зон, не предусматривающих жилищного строительства, расположенных в границах населенных пунктов, определяется с учетом градостроительных регламентов, установленных в правилах землепользования и застройки.

Выделяются следующие группы функциональных зон:

1. Жилые зоны.
2. Общественно-деловые зоны.
3. Производственные зоны, коммунально-складские зоны, зоны транспортной инфраструктуры.
4. Зоны рекреационного назначения.
5. Зоны сельскохозяйственного назначения.
6. Зоны специального назначения.
7. Многофункциональные зоны.

В границе городского округа Домодедово применительно к части населённого пункта г. Домодедово устанавливаются функциональные зоны из следующих групп функциональных зон:

#### 1. Жилые зоны

В состав жилых зон включены:

- зона застройки многоквартирными жилыми домами Ж1;

Жилые зоны необходимо предусматривать в целях создания для населения удобной, здоровой и безопасной среды проживания.

В жилых зонах размещаются жилые дома разных типов (многоквартирные: многоэтажные, средней и малой этажности; блокированные; усадебные с приквартирными и приусадебными участками). В жилых зонах допускается размещение отдельно стоящих, встроенных или пристроенных объектов социального и коммунально-бытового назначения, объектов здравоохранения, объектов дошкольного, начального общего и среднего общего образования, культовых зданий, стоянок автомобильного транспорта, гаражей, объектов, связанных с проживанием граждан и не оказывающих негативного воздействия на окружающую среду. В состав жилых зон могут включаться также территории, предназначенные для ведения садоводства.

Размещение социальных, рекреационных, общественно-деловых объектов допускается во всех жилых функциональных зонах.

#### 3. Производственные зоны, коммунально-складские зоны, зоны транспортной инфраструктуры

В состав производственных зон, коммунально-складских зон, зон транспортной инфраструктуры включены:

- зона транспортной инфраструктуры:

зона объектов автомобильного транспорта Т1;

Производственные зоны, как правило, предназначены для размещения производственных объектов с различными нормативами воздействия на окружающую среду, требующие устройства санитарно-защитных зон, а также для размещения железнодорожных подъездных путей, коммунальных и складских объектов, объектов жилищно-коммунального хозяйства, объектов транспорта, объектов оптовой торговли.

В состав зоны объектов автомобильного транспорта Т1 могут входить автомобильные дороги федерального и регионального значения (включая отводы земельных участков) и технически связанные с ними сооружения, объекты, предназначенные для обслуживания пассажиров, обеспечивающие работу транспортных средств, объекты размещения постов органов внутренних дел, ответственных за безопасность дорожного движения, стоянки автотранспорта и депо маршрутного автотранспорта, составляющие единую систему транспортного обеспечения; улицы местного значения, внутриквартальные проезды и проезды для специального транспорта отдельно не выделяются и входят в иные функциональные зоны. Участки объектов автомобильного транспорта могут включаться в другие функциональные зоны и не выделяться в отдельную функциональную зону.

Развитие данных зон планируется в контексте поддержания в необходимом

техническом состоянии объектов инженерного обеспечения и транспортной инфраструктуры с учетом технических регламентов и нормативных требований относительно объектов расположенных в данных зонах.



### 3.3.1. Параметры планируемого развития зон жилого назначения

Параметры развития территорий нового жилищного строительства могут уточняться в соответствии с проектами планировки территории и градостроительными концепциями, одобренными решениями Градостроительного совета Московской области.

Таблица 3.3.1.1.

Функциональные зоны	Номер на карте	Местоположение	Мероприятия территориального планирования	Площадь зоны, га	Параметры планируемого развития <sup>4</sup>	Планируемые для размещения объекты федерального (Ф), регионального (Р) значения <sup>5</sup>
Зона застройки многоквартирными жилыми домами (Ж1)	1	г. Домодедово, мкр. Южный	планируемая функциональная зона	32,36	в соответствии с РНПП/ППТ/ГК	-
	2	г. Домодедово, мкр. Южный	планируемая функциональная зона	24,67	в соответствии с РНПП/ППТ/ГК	Амбулаторно-поликлиническое учреждение (Р)
	3	г. Домодедово, мкр. Южный	планируемая функциональная зона	1,80	в соответствии с РНПП/ППТ/ГК	-
				<b>ИТОГО:</b>	<b>58,83</b>	
			<b>ВСЕГО:</b>	<b>58,83</b>		

<sup>4</sup> РНПП – региональные нормативы градостроительного проектирования Московской области; ППТ – проект планировки территории; ГК – градостроительная концепция, одобренная решением Градостроительного совета Московской области. Параметры планируемого развития функциональных зон устанавливаются в соответствии с РНПП в зависимости от типа устойчивой системы расселения, типа населенных пунктов, численности населения и других показателей, могут быть уточнены на стадии ГК и ППТ.

<sup>5</sup> Количество и местоположение планируемых объектов социальной инфраструктуры могут уточняться в соответствии с проектами планировки территории и градостроительными концепциями, одобренными решениями Градостроительного совета Московской области.

3.3.2. Параметры планируемого развития производственных зон, коммунально-складских зон, зон транспортной и инженерной инфраструктур

Таблица 3.3.2.1.

Функциональные зоны	Номер на карте	Местоположение	Мероприятия территориального планирования	Площадь зоны, га	Параметры планируемого развития <sup>6</sup>	Планируемые для размещения объекты федерального (Ф), регионального (Р) значения <sup>7</sup>
Зона объектов автомобильного транспорта (Т1)	-	г. Домодедово, мкр. Южный	планируемая функциональная зона	0,08	в соответствии с РНГП/ППТ/ГК	-
	<b>ИТОГО:</b>			<b>0,08</b>		
	<b>ВСЕГО:</b>			<b>0,08</b>		

<sup>6</sup> РНГП – региональные нормативы градостроительного проектирования Московской области; ППТ – проект планировки территории; ГК – градостроительная концепция, одобренная решением Градостроительного совета Московской области. Параметры планируемого развития функциональных зон устанавливаются в соответствии с РНГП в зависимости от типа устойчивой системы расселения, типа населенных пунктов, численности населения и других показателей, могут быть уточнены на стадии ГК и ППТ.

<sup>7</sup> Количество и местоположение планируемых объектов социальной инфраструктуры могут уточняться в соответствии с проектами планировки территории и градостроительными концепциями, одобренными решениями Градостроительного совета Московской области.

### 3.3.3. Функционально-планировочный баланс территории <sup>8</sup>

Поз.	Показатели	Существующее положение		Расчётный срок	
		га	%	га	%
	Общая площадь земель в границах разработки внесения изменения в генеральный план	58,91	100	58,91	100
1.	Зона застройки многоквартирными жилыми домами Ж1	0	0	58,83	99,86
2.	Зона объектов автомобильного транспорта Т1	0	0	0,08	0,14
3.	Незастроенные территории	58,91	100	0	0

<sup>8</sup> Функционально-планировочный баланс территории является прогнозной оценкой и приводится в информационно-справочных целях.

### 3.4. Социально-экономическое развитие

#### 3.4.1. Население и трудовые ресурсы

Численность постоянного населения рассматриваемой территории мкр. «Южный» (части населенного пункта г. Домодедово) городского округа Домодедово по данным Росстата на 01.01.2024 составляет 0 человек.

Прогноз перспективной численности постоянного населения рассматриваемой территории мкр. «Южный» (части населенного пункта г. Домодедово) городского округа Домодедово выполнен на основе анализа существующей демографической ситуации с учётом сложившихся и прогнозируемых тенденций в области рождаемости, смертности, миграционных потоков, планируемых объёмов жилищного строительства и планируемых территориальных преобразований.

Численность населения на первую очередь (2029 год) и на расчётный срок (2044 год) составит 18,36 тыс. человек (таблица 3.4.1.1).

Таблица 3.4.1.1. Прогнозируемый прирост численности населения части населенного пункта г. Домодедово городского округа Домодедово

Прирост численности населения на расчетный срок, тыс. чел.	Многоквартирная жилая застройка, тыс. чел.		Индивидуальная жилая застройка, тыс. чел.	
	Первая очередь	Расчетный срок	Первая очередь	Расчетный срок
18,36	18,36	0	0	0

#### 3.4.2. Развитие жилых территорий

Жилищный фонд на рассматриваемой территории мкр. «Южный» (части населенного пункта г. Домодедово) городского округа Домодедово отсутствует.

Проектом внесения изменений в генеральный план городского округа Домодедово Московской области применительно к части населенного пункта г. Домодедово предусмотрено размещение новой многоквартирной жилой застройки в соответствии с градостроительной концепцией. Общая площадь территорий, планируемых под размещение объектов жилого назначения, составляет 58,83 га. Размещение нового жилищного строительства приведено в таблице 3.2.1.

Таблица 3.4.2.1. Размещение нового жилищного строительства на рассматриваемой территории мкр. «Южный» (части населенного пункта г. Домодедово) городского округа Домодедово

Местоположение	Территория, га	Планируемый жилищный фонд, тыс. кв. м	Планируемое население, тыс. чел.
Рассматриваемая территория мкр. «Южный» (части населенного пункта г. Домодедово) городского округа Домодедово	58,83	514,0	18,358

Расчёт возможных объёмов жилищного строительства произведён в соответствии с нормативами градостроительного проектирования Московской области, утверждёнными постановлением Правительства Московской области от 17.08.2015 № 713/30 (далее по тексту – РНГП).

Объём нового жилищного строительства составит: на первую очередь и на расчётный срок – 514,0 тыс. кв. м.

В соответствии с предложениями по развитию жилищного комплекса на первую очередь и на расчётный срок общая площадь жилищного фонда составит 514,0 тыс. кв. м, средняя жилищная обеспеченность 28,0 кв. м на человека.

Динамика жилищного фонда округа приведена в таблице 3.4.2.2.

Таблица 3.4.2.2. Динамика жилищного фонда и постоянного населения

	Существующее положение		Первая очередь				Расчётный срок (в том числе первая очередь)			
	Жилищный фонд, тыс. кв. м	Население, тыс. чел.	Сохраняемый (существующий) жилищный фонд, тыс. кв. м	Новое стр-во, тыс. кв.м	Жилищный фонд, тыс. кв. м	Население, тыс. человек	Сохраняемый (существующий) жилищный фонд, тыс. кв. м	Новое стр-во, тыс. кв.м	Жилищный фонд, тыс. кв. м	Население, тыс. человек
<b><i>Всего по части территории г. Домодедово, мкр. "Южный"</i></b>	<b><i>0,0</i></b>	<b><i>0,00</i></b>	<b><i>0,00</i></b>	<b><i>514,0</i></b>	<b><i>514,0</i></b>	<b><i>18,36</i></b>	<b><i>0,0</i></b>	<b><i>514,0</i></b>	<b><i>514,0</i></b>	<b><i>18,36</i></b>
многоквартирная	0,0	0,00	<b>0,0</b>	514,0	514,0	18,36	0,0	514,0	514,0	18,36
индивидуальная	0,0	0,00	<b>0,0</b>	0,0	0,0	0,00	0,0	0,0	0,0	0,00

### 3.4.3. Сезонное население и развитие территорий, предназначенных для ведения садоводства и огородничества

Проектом внесения изменений в генеральный план городского округа Домодедово Московской области применительно к части населенного пункта г. Домодедово не предусматривается развитие территорий, предназначенных для ведения садоводства и огородничества.

### 3.4.4. Размещение объектов социально-культурного и коммунально-бытового обслуживания

#### 3.4.4.1. *Планируемое размещение объектов социально-культурного и коммунально-бытового обслуживания федерального значения<sup>9</sup>*

В границах подготовки внесения изменений в генеральный план городского округа Домодедово Московской области применительно к части населенного пункта г. Домодедово объекты социально-культурного и коммунально-бытового обслуживания населения федерального значения отсутствуют.

В Схеме территориального планирования Российской Федерации в области здравоохранения, утверждённой распоряжением Правительства Российской Федерации от 28.12.2012 № 2607-р (ред. от 23.11.2016)<sup>10</sup> приводятся сведения о видах, назначении и наименованиях планируемых для размещения объектов федерального значения в области здравоохранения, их основные характеристики и местоположение. Сведения применительно к территории в границах подготовки внесения изменений в генеральный план городского округа Домодедово отсутствуют.

В Схеме территориального планирования Российской Федерации в области высшего образования, утверждённой Распоряжением Правительства Российской Федерации от 26.02.2013 № 247-р (ред. от 30.07.2021)<sup>11</sup> приводятся сведения о видах, назначении и наименованиях планируемых для размещения объектов федерального значения в области высшего образования, их основные характеристики и местоположение. Сведения применительно к территории в границах подготовки внесения изменений в генеральный план городского округа Домодедово отсутствуют.

#### 3.4.4.2. *Планируемое размещение объектов социально-культурного и коммунально-бытового обслуживания регионального значения<sup>12</sup>*

Расчёт потребности населения в учреждениях социально-культурного и коммунально-бытового обслуживания регионального значения в соответствии с нормативами градостроительного проектирования Московской области, утверждёнными постановлением Правительства Московской области от 17.08.2015 № 713/30 (ред. от 15.03.2024)<sup>13</sup> (далее по тексту – РНПП) приводится в таблице 3.4.4.2.1.

---

<sup>9</sup> Сведения об объектах социальной инфраструктуры могут изменяться (уточняться) на стадии разработки ППТ, ГК, а также согласно Программам комплексного развития муниципального образования и Адресным инвестиционным программам Московской области.

<sup>10</sup> Распоряжение Правительства Российской Федерации от 28.12.2012 № 2607-р (ред. от 23.11.2016) «Об утверждении схемы территориального планирования Российской Федерации в области здравоохранения».

<sup>11</sup> Распоряжение Правительства Российской Федерации от 26.02.2013 № 247-р (ред. от 30.07.2021) «Об утверждении схемы территориального планирования Российской Федерации в области высшего образования».

<sup>12</sup> Сведения об объектах социальной инфраструктуры могут изменяться (уточняться) на стадии разработки ППТ, ГК, а также согласно Программам комплексного развития муниципального образования и Адресным инвестиционным программам Московской области.

<sup>13</sup> Постановление Правительства Московской области от 17.08.2015 № 713/30 (ред. от 15.03.2024) «Об утверждении нормативов градостроительного проектирования Московской области».

Таблица 3.4.4.2.1. Расчёт потребности в учреждениях социально-культурного и коммунально-бытового обслуживания населения регионального значения

Поз.	Наименование учреждений обслуживания	Единица измерения	Нормативный показатель на 1000 жителей	Существующие сохраняемые учреждения	Требуется по нормативу		
					Существующее положение	Первая очередь	Расчётный срок (включая первую очередь)
1. Учреждения здравоохранения							
1.1.	Лечебно-профилактические медицинские организации (кроме санаторно-курортной), оказывающие медицинскую помощь в стационарных условиях, их структурные подразделения (больничные стационары)	коек	8,1	0	0	149	149
1.2.	Лечебно-профилактические медицинские организации, оказывающие медицинскую помощь в амбулаторных условиях и (или) в условиях дневного стационара (амбулаторно-поликлиническое учреждение), обособленные структурные подразделения медицинской организации, оказывающие первичную медико-санитарную помощь (ФАП / ВОП)	пос./см	17,75	0	0	326	326
1.3.	Медицинские организации, оказывающие скорую медицинскую помощь, их структурное подразделение (станция скорой помощи)	автомобилей	0,1	0	0	2	2
2. Объекты социальной защиты населения							
2.1	Комплексные, полустационарные и нестационарные организации социального обслуживания (УКЦСОН)	объектов		0	0	0	0

#### 3.4.4.2.1. Объекты здравоохранение

На рассматриваемой территории мкр. «Южный» (части населенного пункта г. Домодедово) городского округа Домодедово объекты здравоохранения отсутствуют.

В соответствии РНПП нормативный показатель обеспеченности населения амбулаторно-поликлиническими учреждениями составляет 17,75 пос./смену на 1 тыс. чел., обеспеченности населения в больничных койках – 8,1 коек на 1 тыс. чел., станциями скорой помощи – 0,1 автомобиль на 1 тыс. населения.

- Нормативная потребность существующего населения в больничных стационарах (коек) – 0, планируемого населения на расчетный срок (коек) – 149.
- Нормативная потребность существующего населения в амбулаторно-поликлинических учреждениях (посещений в смену) – 0, планируемого населения на расчетный срок – 326;
- Нормативная потребность существующего населения в станциях скорой помощи (автомобилей) – 0, планируемого населения на расчетный срок – 2.

Внесением изменений в генеральный план городского округа Домодедово Московской области применительно к части населенного пункта г. Домодедово предлагается строительство амбулаторно-поликлинических учреждений в соответствии с таблицей 3.4.4.2.1.1.

Таблица 3.4.4.2.1.1. Планируемые лечебно-профилактические медицинские организации, оказывающие медицинскую помощь в амбулаторных условиях и (или) в условиях дневного стационара (амбулаторно-поликлинические учреждения), обособленные структурные подразделения медицинских организаций, оказывающие первичную медико-санитарную помощь (ФАП / ВОП)

Местоположение	Наименование объекта	Ёмкость, пос./смену	Очерёдность
часть территории г. Домодедово, мкр. "Южный"	Лечебно-профилактическая медицинская организация, оказывающая медицинскую помощь в амбулаторных условиях и (или) в условиях дневного стационара	326	Первая очередь
	<b>ИТОГО:</b>	<b>326</b>	

#### 3.4.4.2.2. Объекты социального обслуживания

На рассматриваемой территории мкр. «Южный» (части населенного пункта г. Домодедово) городского округа Домодедово объекты социального обслуживания населения отсутствуют.

- Нормативная потребность существующего населения в объектах социального обслуживания населения (объектов) – 0, планируемого населения на расчетный срок – 0.

Проектом внесения изменений в генеральный план городского округа Домодедово Московской области применительно к части населенного пункта г. Домодедово не предусматривается размещение универсального комплексного центра социального обслуживания населения.

#### 3.4.4.3. Потребность в объектах социально-культурного и коммунально-бытового обслуживания местного значения

Расчёт потребности в учреждениях социально-культурного и коммунально-бытового обслуживания местного значения на существующее и планируемое население городского округа Домодедово Московской области применительно к части населенного пункта г. Домодедово (таблица 3.4.4.3.1).



Таблица 3.4.4.3.1. Расчёт потребности в учреждениях социально-культурного и коммунально-бытового обслуживания населения местного значения

Поз.	Наименование учреждений обслуживания	Единица измерения	Нормативный показатель на 1000 жителей	Существующие сохраняемые учреждения	Требуется по нормативу		
					Существующее положение	Первая очередь	Расчётный срок (включая первую очередь)
<b>1. Объекты образования</b>							
1.1.	Общеобразовательные организации	мест	135	0	0	2479	2479
1.2.	Дошкольные образовательные организации	мест	65	0	0	1193	1193
<b>2. Объекты культуры и искусства</b>							
2.1.	Объекты культурно-досугового (клубного) типа	посадочных мест	70	0	0	1285	1285
2.2.	Организации дополнительного образования (ДШИ <sup>14</sup> )	мест	18 % от численности детей в возрасте от 5 до 18 лет	0	0	330	330
<b>3. Объекты физической культуры и массового спорта</b>							
3.1.	Спортивные сооружения (плоскостные)	тыс. кв. м	0,9483	0,00	0,00	17,41	17,41
3.2.	Объекты спорта, включающие отдельно нормируемые спортивные сооружения (спортивные залы)	тыс. кв.м площади пола	0,106	0,00	0,00	1,95	1,95
3.3.	Объекты спорта, включающие отдельно нормируемые спортивные сооружения (бассейны)	кв.м зеркала воды	9,96	0	0	183	183
3.4.	В детских и юношеских спортивных школах (ДЮСШ <sup>15</sup> )	мест	20 % от численности детей в возрасте от 6 до 15 лет	0	0	367	367
<b>4. Места погребения</b>							
4.1.	Кладбища	га	0,24	0,00	0,00	4,41	4,41

<sup>14</sup> Детские школы искусств.

<sup>15</sup> Детские и юношеские спортивные школы.

#### 3.4.4.3.1. Объекты образования

##### *Дошкольные образовательные организации*

На рассматриваемой территории мкр. «Южный» (части населенного пункта г. Домодедово) городского округа Домодедово дошкольные образовательные организации отсутствуют.

В соответствии с РНГП нормативный показатель обеспеченности населения местами в дошкольных образовательных организациях – 65 мест на 1 тыс. человек.

Нормативная потребность составляет (таблица 3.4.4.3.1.1):

Таблица 3.4.4.3.1.1. Нормативная потребность в дошкольных образовательных организациях

Показатель	Потребность		
	Существующее положение	Первая очередь	Расчётный срок
Численность населения	0,00	18,36	18,36
Нормативная потребность (мест)	0	1193	1193

##### *Общеобразовательные организации*

На рассматриваемой территории мкр. «Южный» (части населенного пункта г. Домодедово) городского округа Домодедово общеобразовательные организации отсутствуют.

В соответствии с РНГП нормативный показатель обеспеченности населения местами в общеобразовательных организациях – 135 мест на 1 тыс. чел.

Нормативная потребность составляет (таблица 3.4.4.3.1.2):

Таблица 3.4.4.3.1.2. Нормативная потребность в общеобразовательных организациях

Показатель	Потребность		
	Существующее положение	Первая очередь	Расчётный срок
Численность населения	0,00	18,36	18,36
Нормативная потребность (мест)	0	2479	2479

#### 3.4.4.3.2. Объекты физической культуры и массового спорта

На рассматриваемой территории мкр. «Южный» (части населенного пункта г. Домодедово) городского округа Домодедово объекты физической культуры и массового спорта отсутствуют.

В соответствии с РНГП нормативный показатель обеспеченности населения объектами каждого типа составляет:

- объекты спорта, включающие отдельно нормируемые спортивные сооружения (спортивные залы) – 0,106 тыс. кв. м площади пола на 1 тыс. чел.;
- спортивные сооружения (плоскостные) – 0,9483 тыс. кв. м на 1 тыс. чел.;
- объекты спорта, включающие отдельно нормируемые спортивные сооружения (бассейны) – 9,96 кв. м зеркала воды на 1 тыс. чел.
- ДЮСШ - 20 % от численности детей от 6 до 15 лет.

Нормативная потребность составляет (таблица 3.4.4.3.2.1):

Таблица 3.4.4.3.2.1. Нормативная потребность в объектах физической культуры и массового спорта

Показатель	Потребность		
	Существующее положение	Первая очередь	Расчётный срок
Численность населения	0,00	18,36	18,36
Нормативная потребность в спортивных сооружениях (плоскостные) (тыс.кв.м.)	0,00	17,41	17,41
Нормативная потребность в объектах спорта, включающие отдельно нормируемые спортивные сооружения (спортивные залы) (тыс.кв.м. площади пола)	0,00	1,95	1,95

Показатель	Потребность		
	Существующее положение	Первая очередь	Расчётный срок
Нормативная потребность в объектах спорта, включающие отдельно нормируемые спортивные сооружения (бассейны) (кв.м. зеркала воды)	0	183	183
Нормативная потребность в ДЮСШ (мест)	0	367	367

#### 3.4.4.3.3. Объекты культуры и искусства

На рассматриваемой территории мкр. «Южный» (части населенного пункта г. Домодедово) городского округа Домодедово объекты культуры и искусства отсутствуют.

Нормативный показатель обеспеченности планируемого населения объектами культуры (в соответствии с распоряжением Министерства культуры Московской области от 20.03.2020 № 17РВ-37 «Об утверждении методических рекомендаций о применении нормативов и норм ресурсной обеспеченности населения в сфере культуры на территории Московской области») составляет:

- объекты культурно-досугового (клубного) типа – 70 посадочных мест на 1 тыс. чел.;
- организации дополнительного образования (ДШИ<sup>16</sup>) – 18 % от численности детей от 5 до 18 лет.

Нормативная потребность составляет (таблица 3.4.4.3.3.1):

Таблица 3.4.4.3.3.1. Нормативная потребность в объектах культуры и искусства

Показатель	Потребность		
	Существующее положение	Первая очередь	Расчётный срок
Численность населения	0,00	18,36	18,36
Нормативная потребность в объектах культурно-досугового (клубного) типа (посадочных мест)	0	1285	1285
Нормативная потребность в организациях дополнительного образования (ДШИ) (мест)	0	330	330

#### 3.4.4.3.4. Места погребения

По данным Главного управления региональной безопасности Московской области на рассматриваемой территории мкр. «Южный» (части населенного пункта г. Домодедово) городского округа Домодедово кладбища.

В соответствии с РНГП нормативный показатель обеспеченности населения составляет 0,24 га на 1 тыс. чел.

Нормативная потребность составляет (таблица 3.4.4.3.4.1).

Таблица 3.4.4.3.4.1. Нормативная потребность в местах погребения

Показатель	Потребность		
	Существующее положение	Первая очередь	Расчётный срок
Численность населения	0,00	18,36	18,36
Нормативная потребность (га)	0,00	4,41	4,41

<sup>16</sup> Детские школы искусств.

### 3.4.5. Развитие территорий производственно-коммунального, общественно-делового и рекреационно-спортивного назначения

Количество новых рабочих мест на рассматриваемой территории мкр. «Южный» (части населенного пункта г. Домодедово) городского округа Домодедово составит:

- на первую очередь и на расчётный срок – 3,779 тыс. ед.

Таблица 3.4.5.1. Территории планируемого размещения объектов промышленного, общественно-делового, транспортного, коммунально-складского, рекреационного назначения

Местоположение	Функциональное назначение территории	Очерёдность	Количество рабочих мест, тыс. ед.
часть территории г. Домодедово, мкр. "Южный"	ГК "мкр. Южный"	Первая очередь	3,779
		ВСЕГО:	3,779

**Таблица 3.4.5.2.2.** Распределение занятых в экономике городского округа Домодедово по разделам ОКВЭД

<b>№ п/п.</b>	<b>Наименование показателя</b>	<b>Отчетный год</b>	<b>Текущий год</b>	<b>Очередной год</b>
	Распределение занятых в экономике по разделам ОКВЭД:	103 529	104 637	106 426
1.	сельское, лесное хозяйство, охота, рыболовство и рыбоводство	1 050	1 020	1 040
2.	добыча полезных ископаемых	56	83	83
3.	обрабатывающие производства	7 804	7 798	7 917
4.	обеспечение электрической энергией, газом и паром; кондиционирование воздуха	1 570	1 633	1 668
5.	водоснабжение; водоотведение, организация сбора и утилизация отходов, деятельность по ликвидации загрязнений	1 346	1 381	1 408
6.	строительство	5 950	5 888	5 957
7.	торговля оптовая и розничная; ремонт автотранспортных средств и мотоциклов	25 106	28 035	28 476
8.	транспортировка и хранение	27 519	25 274	25 774
9.	деятельность гостиниц и предприятий общественного питания	4 019	3 826	3 899
10.	деятельность в области информации и связи	2 223	2 370	2 405
11.	деятельность финансовая и страховая	558	565	573
12.	деятельность по операциям с недвижимым имуществом	3 876	4 114	4 154
13.	деятельность профессиональная, научная и техническая	3 492	3 459	3 503
14.	деятельность административная и сопутствующие дополнительные услуги	2 393	2 461	2 486
15.	государственное управление и обеспечение военной безопасности; социальное обеспечение	2 690	2 486	2 544
16.	образование	4 982	5 029	5 143
17.	деятельность в области здравоохранения и социальных услуг	6 036	6 279	6 413
18.	деятельность в области культуры, спорта, организации досуга и развлечений	1 594	1 588	1 619
19.	предоставление прочих видов услуг	1 265	1 348	1 364

### 3.5. Развитие транспортной инфраструктуры

Развитие транспортной инфраструктуры неразрывно связано с изменениями в системе расселения и направлено в первую очередь на обеспечение и совершенствование связей как внутри городского округа Домодедово, так и в системе расселения Московской области, в частности Видновско-Подольско-Раменской устойчивой системы расселения.

В проекте внесения изменений в генеральный план городского округа Домодедово Московской области применительно к части населенного пункта г. Домодедово (мкр. Южный) развитие транспортной инфраструктуры планируется на основе градостроительного развития территории городского округа и учетом утвержденных документов территориального планирования:

- **Схема территориального планирования Российской Федерации в области федерального транспорта (железнодорожного, воздушного, морского, внутреннего водного транспорта) и автомобильных дорог федерального значения**, утверждена распоряжением Правительства Российской Федерации от 19.03.2013 № 384-р (ред. от 22.11.2023);

- **Схема территориального планирования Российской Федерации в области федерального транспорта (в части трубопроводного транспорта)**, утверждена распоряжением Правительства Российской Федерации от 06.05.2015 №816-р (ред. от 12.03.2024);

- **Схема территориального планирования транспортного обслуживания Московской области**, утверждена постановлением Правительства Московской области от 25.03.2016 № 230/8 (ред. от 14.03.2024);

- **Генеральный план городского округа Домодедово Московской области**, утверждён решением Совета депутатов городского округа Домодедово Московской области от 14.07.2023 № 1-4/1346 «Об утверждении изменений в генеральный план городского округа Домодедово Московской области» (с учётом внесённых изменений).

#### 3.5.1. Внешний транспорт

Внешний транспорт – это система элементов ответственная за связь с внешним миром, в неё, как структурные элементы, входят: железнодорожный транспорт, автомобильный транспорт, водный транспорт, воздушный транспорт и система трубопроводного транспорта.

*Сведения об объектах федерального и регионального значения в материалах генерального плана городского округа приводятся в целях обеспечения информационной целостности документа и утверждению в составе данного документа не подлежат.*

##### 3.5.1.1. Железнодорожный транспорт.

###### *Существующее положение*

В г. Домодедово (мкр. Южный) городского округа Домодедово Московской области в границах земельных участков, в отношении которых вносятся изменения в генеральный план, объекты железнодорожного транспорта отсутствуют.

###### *Проектные мероприятия*

В Схеме территориального планирования Российской Федерации в области федерального транспорта (железнодорожного, воздушного, морского, внутреннего водного транспорта) и автомобильных дорог федерального значения (ред. от 22.11.2023) в г. Домодедово (мкр. Южный) городского округа Домодедово Московской области, в границах земельных участков, в отношении которых вносятся изменения в генеральный план, сведения о размещении объектов железнодорожного транспорта отсутствуют.

### 3.5.1.2. Рельсовый транспорт

#### Существующее положение

В г. Домодедово (мкр. Южный) городского округа Домодедово Московской области в границах земельных участков, в отношении которых вносятся изменения в генеральный план, объекты рельсового скоростного пассажирского транспорта (ЛРТ) отсутствуют.

#### Проектные мероприятия

Схемой территориального планирования Российской Федерации в области федерального транспорта (железнодорожного, воздушного, морского, внутреннего водного транспорта) и автомобильных дорог федерального значения (ред. от 22.11.2023) в г. Домодедово (мкр. Южный, мкр. Востряково) городского округа Домодедово Московской области в границах территории, в отношении которой вносятся изменения в генеральный план, мероприятия по размещению инфраструктуры рельсового скоростного пассажирского транспорта (ЛРТ) не предусмотрены.

Для повышения уровня транспортного обслуживания городов и населенных пунктов Московской области в Схеме территориального планирования транспортного обслуживания Московской области планируется создание инфраструктуры рельсового скоростного пассажирского транспорта (ЛРТ). Прохождение ЛРТ по территории Московской области предусмотрено с учетом транспортного развития города Москвы в части скоростного транспорта. Линии рельсового скоростного пассажирского транспорта Московской области и города Москвы образуют единую систему скоростного пассажирского сообщения.

Согласно Схеме территориального планирования транспортного обслуживания Московской области (ред. от 14.03.2024) в таблице 3.5.1.2.1 приведены планируемые характеристики линий рельсового скоростного пассажирского транспорта на рассматриваемой территории.

Таблица 3.5.1.2.1.

Номер линии	Номер участка	Наименование линии рельсового скоростного пассажирского транспорта	Показатели		
			Длина участка, км	Зоны планируемого размещения ЛРТ	
				Ширина, м	Площадь, га
815	81502	Подольск - Домодедово - Раменское	25,4	100*	254,1

\* - зона планируемого размещения линий рельсового скоростного пассажирского транспорта имеет наложение на земельные участки с кадастровыми номерами 50:28:0060113:8137 и 50:28:0060113:8142.

На рассматриваемой территории согласно Схеме территориального планирования транспортного обслуживания Московской области (ред. от 14.03.2024) в таблице 3.5.1.2.2. приведены планируемые пересадочные узлы на основе ЛРТ.

Таблица 3.5.1.2.2

№ ТПУ согласно СТП ТО МО	Наименование пересекаемых объектов		Городской округ
	Наименование ЛРТ, линий метрополитена, автомобильных дорог	Наименование объектов, автомобильных дорог или ЛРТ	
10	ЛРТ Подольск – Домодедово – Раменское	а/д М-4 «Дон» – Востряково – Подъезд к аэропорту Домодедово	Домодедово

На ЛРТ Подольск – Домодедово – Раменское выполнен проект планировки территории для размещения участка линии кольцевого трамвая «Подольск – Климовск – Домодедово - аэропорт «Домодедово» - Константиново – Раменское», утвержденный постановлением Правительства Московской области от 18.04.2016 № 303/8 (в ред. от 15.07.2019 № 421/22). Строительство участка линии кольцевого трамвая «Подольск - Климовск - Домодедово - аэропорт Домодедово - Константиново – Раменское» является первым пусковым комплексом. ЛРТ увеличит мобильность населения Московской области, снизит нагрузку с наиболее загруженных направлений пассажирских перевозок между населенными пунктами Московской области и городом Москвой, сократит время нахождения в пути при

перемещении между населенными пунктами Московской области и транспортно-пересадочными узлами.

Проектом планировки предусмотрено размещение транспортно-пересадочного узла (ТПУ «Большое Домодедово»), на котором будет осуществляться пересадка пассажиров с индивидуального и общественного транспорта на линию ЛРТ.

Зона планируемого размещения линейного объекта регионального значения – линии первого пускового комплекса ЛРТ, утвержденная в указанном выше проекте планировки не имеет наложение на земельные участки с кадастровыми номерами 50:28:0060113:8137 и 50:28:0060113:8142.

### 3.5.1.3. Автомобильные дороги

#### *Существующее положение*

Внешние транспортные связи части населенного пункта г. Домодедово городского округа Домодедово Московской области, в отношении которой вносятся изменения в генеральный план осуществляются по улично-дорожной сети общего пользования местного значения, автомобильным дорогам общего пользования регионального значения Каширское шоссе, Каширское шоссе – Битягово и автомобильной дороге федерального значения М-4 «Дон» Москва - Воронеж - Ростов-на-Дону - Краснодар - Новороссийск.

Автомобильная дорога М-4 «Дон» Москва - Воронеж - Ростов-на-Дону - Краснодар – Новороссийск делит рассматриваемую территорию на два участка – 1 – северо-западный и 2 – юго-восточный.

#### *Проектные мероприятия*

В Схеме территориального планирования Российской Федерации в области федерального транспорта (железнодорожного, воздушного, морского, внутреннего водного транспорта) и автомобильных дорог федерального значения (ред. от 22.11.2023) сведения о планируемых к размещению автомобильных дорог федерального значения в г. Домодедово (мкр. Южный, мкр. Востряково) городского округа Домодедово Московской области в границах земельных участков, в отношении которых вносятся изменения в генеральный план, отсутствуют.

Схемой территориального планирования транспортного обслуживания Московской области (ред. от 14.03.2024) (далее так же – СТП ТО МО) на рассматриваемой территории утверждены зоны планируемого размещения (строительство/реконструкция) автомобильных дорог регионального значения:

- Подольск – Домодедово - Раменское – ЦКАД,
- М-4 «Дон» - Востряково – Подъезд к аэропорту Домодедово,
- «Подольск – Домодедово – Раменское – ЦКАД» – Каширское шоссе,
- Каширское шоссе.

Зоны планируемого размещения автомобильных дорог регионального значения Подольск – Домодедово – Раменское – ЦКАД и Каширское шоссе не имеют наложения на земельные участки, в отношении которых вносятся изменения в генеральный план.

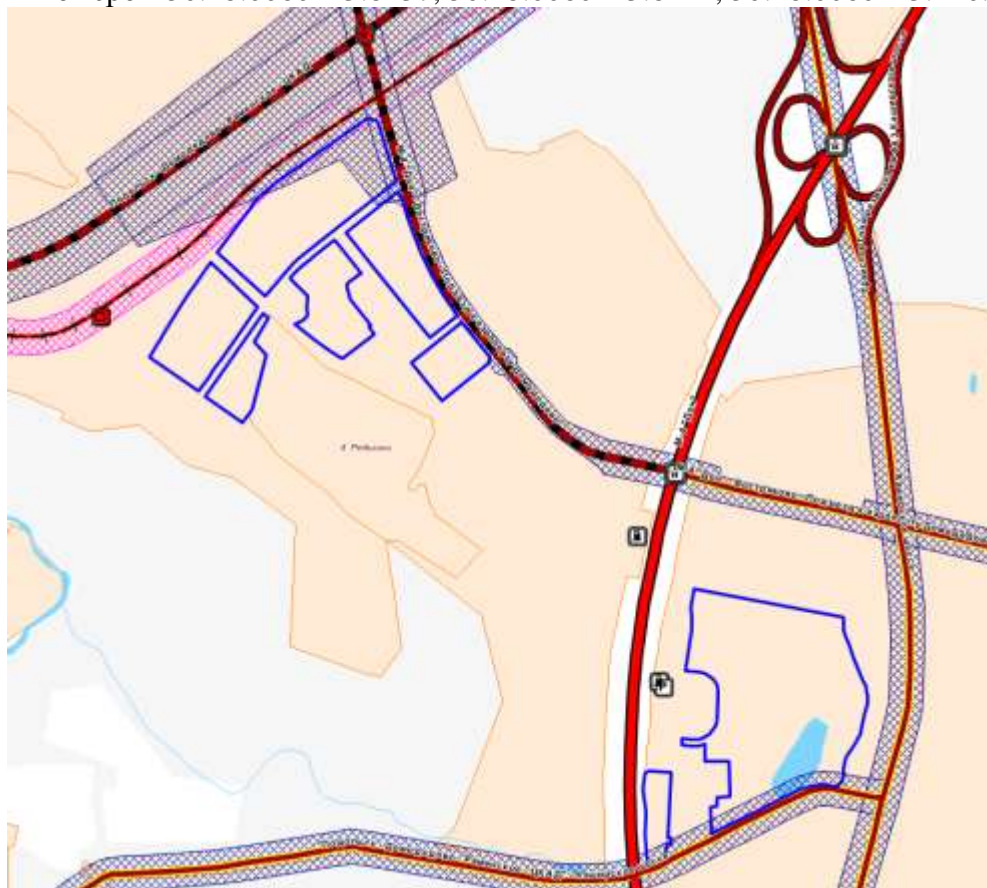
Зона планируемого размещения автомобильной дороги регионального значения М-4 «Дон» - Востряково – Подъезд к аэропорту Домодедово имеет наложение на земельные участки с кадастровыми номерами 50:28:0060113:8137, 50:28:0060113:110 и 50:28:0060113:7126.

Зона планируемого размещения автомобильной дороги регионального значения «Подольск – Домодедово – Раменское – ЦКАД» – Каширское шоссе имеет наложение на земельные участки с кадастровыми номерами 50:28:0000000:56749, 50:28:0000000:51963, 50:28:0000000:53518, 50:28:0000000:55733.

Схемой территориального планирования транспортного обслуживания Московской области (ред. от 14.03.2024) на пересечении планируемых автомобильных дорог регионального значения Подольск - Домодедово - Раменское – ЦКАД и М-4 «Дон» - Востряково – Подъезд к аэропорту Домодедово предусмотрена транспортная развязка



(2157<sup>17</sup>), зона планируемого размещения которой имеет наложение на земельные участки с кадастровым номером 50:28:0060113:8137, 50:28:0060113:8142, 50:28:0060113:110.



**Рис. 3.5.1.3.1** Фрагмент «Карты зон с особыми условиями использования территории от объектов транспортной инфраструктуры» Схемы территориального планирования транспортного обслуживания Московской области, с указанием части населенного пункта г. Домодедово, применительно к которой вносятся изменения в генеральный план

#### 3.5.1.4. Воздушный транспорт

##### *Существующее положение*

В г. Домодедово (мкр. Южный, мкр. Востряково) городского округа Домодедово Московской области в границах земельных участков, в отношении которых вносятся изменения в генеральный план, объекты воздушного транспорта отсутствуют.

##### *Проектные мероприятия*

Схемой территориального планирования Российской Федерации в области федерального транспорта (железнодорожного, воздушного, морского, внутреннего водного транспорта) и автомобильных дорог федерального значения (ред. от 22.11.2023) и Схемой территориального планирования транспортного обслуживания Московской области (ред. от 14.03.2024) в г. Домодедово (мкр. Южный, мкр. Востряково) городского округа Домодедово Московской области в границах земельных участков, в отношении которых вносятся изменения в генеральный план, размещение объектов воздушного транспорта не предусмотрено.

#### 3.5.1.5. Водный транспорт

##### *Существующее положение*

В г. Домодедово (мкр. Южный, мкр. Востряково) городского округа Домодедово Московской области в границах земельных участков, в отношении которых вносятся изменения в генеральный план, объекты водного транспорта отсутствуют.

<sup>17</sup> Номер по СТП ТО МО.

### *Проектные мероприятия*

Схемой территориального планирования Российской Федерации в области федерального транспорта (железнодорожного, воздушного, морского, внутреннего водного транспорта) и автомобильных дорог федерального значения (ред. от 22.11.2023) и Схемой территориального планирования транспортного обслуживания Московской области (ред. от 14.03.2024) в г. Домодедово городского округа Домодедово Московской области в границах земельных участков, в отношении которых вносятся изменения в генеральный план, размещение объектов водного транспорта не предусмотрено.

#### *3.5.1.6. Трубопроводный транспорт*

##### *Существующее положение*

В г. Домодедово (мкр. Южный, мкр. Востряково) городского округа Домодедово Московской области в границах земельных участков, в отношении которых вносятся изменения в генеральный план, объекты трубопроводного транспорта отсутствуют.

##### *Проектные мероприятия*

В соответствии с Распоряжением Правительства РФ от 06.05.2015 № 816-р (ред. от 12.03.2024) «Об утверждении схемы территориального планирования Российской Федерации в области федерального транспорта (в части трубопроводного транспорта)» в г. Домодедово городского округа Домодедово Московской области в границах земельных участков, в отношении которых вносятся изменения в генеральный план, размещение объектов трубопроводного транспорта не предусмотрено.

#### *3.5.2. Транспортная инфраструктура в границах населённого пункта*

##### *3.5.2.1. Автомобильные дороги и улично-дорожная сеть*

##### *Существующее положение*

Вдоль южных границ земельных участков с кадастровыми номерами 50:28:0000000:56749, 50:28:0000000:51963, 50:28:0000000:53518, 50:28:0000000:55733 проходит автомобильная дорога регионального значения Каширское шоссе - Битягово, краткая характеристика которой приведена в таблице 3.5.2.1.1.

Таблица 3.5.2.1.1.

№ п/п	Наименование	Учетный номер	Протяженность, км	Категория по ГОСТ	Ширина проезжей части, м	Вид покрытия
1	Каширское шоссе - Битягово	46Н-01554	2,872	IV	7,284	асфальтобетон

Краткая характеристика автомобильных дорог (улично-дорожной сети) местного значения в соответствии с данными Системы контроля и планирования в области дорожной инфраструктуры (<https://skpdi.mosreg.ru>), осуществляющих подъезд к рассматриваемым земельным участкам приведена в таблице 3.5.2.1.2.

Таблица 3.5.2.1.2.

Наименование	РГН	Протяженность, км	Категория по ГОСТ	Вид покрытия
Дорога на 4-й квартал от разворотного круга (между д.17 и д. 15 по ул. Курыжова), участок 1	46 209 501 ОП МГ 46Г-0818	0,84	II	а/б
дорога вокруг 3-го квартала (от разворотного круга у АЗС "Трасса" до пересечения с дорогой на 4-й квартал), участок 1	46 209 501 ОП МГ 46Г-0817	1,03	II	а/б
Дорога от путепровода через М-4 "Дон" до разворотного круга ( между д.17 и д.15 по ул.Курыжова) участок 1	46 209 501 ОП МГ 46Г-0819	0,496	II	а/б

Наименование	РГН	Протяженность, км	Категория по ГОСТ	Вид покрытия
Дорога от путепровода вдоль АЗС "Трасса" до съезда на трассу М-4 "Дон" в сторону области участок 1	46 209 501 ОП МГ 46Г-0802	0,427	III	а/б
Разворотный круг общественного транспорта (Южное Домодедово) напротив АЗС "Трасса", участок 1	46 209 501 ОП МГ 46Г-0833	0,06	IV	а/б
подъезд к магазинам "Леруа Мерлен" и "Декатлон" участок 2	46 209 501 ОП МГ 46Г-021126	0,739	III	а/б
съезд от Нового Домодедово на М-4-ДОН в сторону г. Москвы участок 2	46 209 501 ОП МГ 46Г-021135	0,655	II	а/б
ул. Донская	Нет данных учёта	0,64	Нет данных учёта	а/б

В г. Домодедово (мкр. Южный, мкр. Востряково) городского округа Домодедово Московской области в границах земельных участков, в отношении которых вносятся изменения в генеральный план, улично-дорожная сеть и инженерные транспортные сооружения отсутствуют.

#### Проектные мероприятия

Схемой территориального планирования транспортного обслуживания Московской области (ред. от 14.03.2024) в г. Домодедово городского округа Домодедово Московской области на рассматриваемой территории предусмотрены мероприятия по автомобильным дорогам регионального значения, данные по которым приведены в таблице 3.5.2.1.3.

Таблица 3.5.2.1.3

Номер автомобильной дороги	Номер участка	Наименование автомобильной дороги/участка	Показатели						
			Строительство(С)/ Реконструкция (Р)	Длина участка, км	Категория	Число полос движения, шт.	Ширина полосы отвода, м	Зоны планируемого размещения линейного объекта	
								Ширина <sup>18</sup> , м	Площадь <sup>19</sup> , га
0043	32004302*	«Подольск – Домодедово – Раменское – ЦКАД» – Каширское шоссе	Р	2,5	I	4	65	100	25,2
0044	32004401	М-4 «Дон» - Востряково - Подъезд к аэропорту Домодедово	С	3,0	I	4	65	100	29,7
0044	32004402	М-4 «Дон» - Востряково - Подъезд к аэропорту Домодедово	Р	0,7	I	4	65	100	6,7
0044	32004403	М-4 «Дон» - Востряково - Подъезд к аэропорту Домодедово	Р	1,1	I	4	65	100	11,4
0124	22012403	Подольск - Домодедово - Раменское - ЦКАД	С	24,0	I	6	72	200	480,4
0081	32008103	Каширское шоссе	Р	38,7	I	4-6	65	100	386,9

Примечание: \* - участок существующей а/д Каширское шоссе –Битягово.

<sup>18</sup> Ширина зоны планируемого размещения объектов при реконструкции может быть увеличена для обеспечения их нормативных параметров. Приведено среднее значение ширины зоны планируемого размещения по участкам дорог (уточняется по графическим материалам).

При реконструкции автомобильных дорог IV категории и улиц в жилой застройке на территории сельских населенных пунктов параметры линейных объектов и ширину зоны планируемого размещения следует принимать в соответствии с классификацией улично-дорожной сети на данной территории (ширина зоны уменьшается до красных линий).

<sup>19</sup> Приведено среднее значение площади зоны планируемого размещения по участкам дорог (уточняется по графическим материалам).

Зоны планируемого размещения автомобильных дорог регионального значения Подольск – Домодедово – Раменское – ЦКАД и Каширское шоссе не имеют наложения на земельные участки, в отношении которых вносятся изменения в генеральный план.

Зона планируемого размещения автомобильной дороги регионального значения «Подольск – Домодедово – Раменское – ЦКАД» – Каширское шоссе (участок 32004302) имеет наложение на земельные участки с кадастровыми номерами 50:28:0000000:56749, 50:28:0000000:51963, 50:28:0000000:53518, 50:28:0000000:55733.

Зона планируемого размещения автомобильной дороги регионального значения М-4 «Дон» - Востряково – Подъезд к аэропорту Домодедово (участок 32004401) имеет наложение на земельные участки с кадастровыми номерами 50:28:0060113:8137, 50:28:0060113:110 и 50:28:0060113:7126.

Постановлением Правительства Московской области от 31.07.2014 № 589/28 (с изм. от 15.05.2023)<sup>20</sup> утвержден проект планировки территории для размещения линейного объекта капитального строительства – автомобильной дороги Подольск – Домодедово – Раменское – ЦКАД.

Постановлением Правительства Московской области от 24.12.2021 №1438/44 утвержден проект планировки территории для реконструкции участка автомобильной дороги М-4 «Дон» - Востряково - Подъезд к аэропорту Домодедово в городском округе Домодедово Московской области.

Зоны планируемого размещения линейных объектов капитального строительства регионального значения, утвержденных вышеуказанными проектами планировки не имеют наложения на земельные участки, в отношении которых вносятся изменения в генеральный план.

### *3.5.2.2. Организация пешеходного и велосипедного движения*

#### *Существующее положение*

В границах земельных участков, в отношении которых вносятся изменения в генеральный план, организованные пешеходные и велодорожки отсутствуют.

#### *Расчет нормативной потребности*

Пешеходная сеть населенных пунктов должна обеспечивать скорость, комфорт и безопасность передвижения между функциональными зонами города и в их пределах, связь с объектами торговли, обслуживания и отдыха.

Система пешеходных связей в совокупности с транспортной инфраструктурой составляет единую коммуникационную, транспортно-пешеходную систему города. Эти связи являются базой будущего развития пешеходной системы в городской среде.

В соответствии с РНГП размещение велокоммуникаций (велосипедные дорожки, велопешеходные дорожки, полосы для велосипедного движения, велопешеходные аллеи) осуществляется в границах жилых районов и кластеров ИЖС на территориях общего пользования для повседневного использования жителями в виде замкнутых (кольцевых) велосипедных маршрутов и (или) целевых веломаршрутов от объектов жилищного строительства до озелененных территорий общего пользования (общественных территорий) и (или) объектов социальной инфраструктуры протяженностью 1-15 км. Размещение велокоммуникаций осуществляется из расчета: 1 велодорожка на 15 тыс. человек расчетного населения в жилой зоне; 1 велодорожка в центральной части города. Велокоммуникации должны быть объединены в единую сеть, связывающую жилую застройку с объектами массового посещения. Протяженность велокоммуникаций должна быть не менее 500 м.

Расчет потребности по организации велодорожек приведен в таблице 3.5.2.2.1.

---

<sup>20</sup> «Об утверждении проекта планировки территории для размещения линейного объекта капитального строительства - автомобильной дороги Подольск - Домодедово - Раменское – ЦКАД».

Таблица 3.5.2.2.1.

Наименование	Численность населения, тыс. чел.			Потребность в количестве велодорожек, ед.		
	Существующее положение	Первая очередь	Расчётный срок	Существующее положение	Первая очередь	Расчётный срок
часть населенного пункта г. Домодедово	0	18,36	18,36	0	1,22	1,22

Исходя из нормативной потребности по организации велодорожек общее количество велодорожек на расчетный срок должно составлять не менее 1,22 ед. общей протяженностью не менее 0,61 км.

Мероприятия по организации пешеходных и велодорожек на территории земельных участков, в отношении которых вносятся изменения в генеральный план, определяются в проекте планировки данных территорий.

### 3.5.2.3. Автомобильный транспорт

#### *Существующее положение*

В г. Домодедово (мкр. Южный) городского округа Домодедово Московской области в границах земельных участков, в отношении которых вносятся изменения в генеральный план, жилая застройка отсутствует.

#### *Расчет нормативной потребности*

Расчетный уровень автомобилизации принят в соответствии с РНГП - 356 индивидуальных легковых автомобилей на 1000 жителей.

Расчет общего уровня автомобилизации легкового индивидуального транспорта в г. Домодедово (мкр. Южный) городского округа Домодедово Московской области в границах земельных участков, в отношении которых вносятся изменения в генеральный план, приведен в таблице 3.5.2.3.1.

Таблица 3.5.2.3.1.

Наименование	Численность населения в многоквартирных домах, тыс. чел.			Количество индивидуальных легковых автомобилей, ед.		
	Существующее положение	Первая очередь	Расчётный срок	Существующее положение	Первая очередь	Расчётный срок
часть населенного пункта г. Домодедово	0	18,36	18,36	0	6536	6536

### 3.5.2.4. Сооружения и объекты для хранения и обслуживания транспортных средств

К сооружениям для постоянного хранения индивидуальных автотранспортных средств относятся гаражи и автостоянки, к сооружениям обслуживания автотранспортных средств объекты технического сервиса, объекты топливозаправочного комплекса.

#### 3.5.2.4.1. Объекты для постоянного хранения индивидуальных автотранспортных средств

#### *Существующее положение*

В г. Домодедово (мкр. Южный) городского округа Домодедово Московской области в границах земельных участков, в отношении которых вносятся изменения в генеральный план, гаражи и автостоянки отсутствуют.

#### *Расчет нормативной потребности*

В г. Домодедово (мкр. Южный) городского округа Домодедово Московской области в границах земельных участков, в отношении которых вносятся изменения в генеральный план, предусматривается многоэтажная жилая застройка.

В соответствии с РНГП общая обеспеченность гаражами и открытыми стоянками для постоянного хранения, жителей многоквартирных домов, должна быть в границах жилого района на селитебных территориях и на прилегающих производственных территориях не менее 90% процентов, при условии обеспечения для жителей дальности пешеходной

доступности мест для постоянного хранения индивидуального автомобильного транспорта не более 800 м.

Потребность в машино-местах для постоянного хранения личного легкового автомобильного транспорта жителей многоквартирной застройки приведена в таблице 3.5.2.4.1.1.

Таблица 3.5.2.4.1.1.

Наименование	Количество индивидуальных легковых автомобилей жителей многоквартирной застройки, ед.			Необходимое количество машино-мест для постоянного хранения с учетом существующих при 90% обеспеченности машино-местами (РНГП)		
	Существующее положение	Первая очередь	Расчётный срок	Существующее положение	Первая очередь	Расчётный срок
часть населенного пункта г. Домодедово	0	6536	6536	0	5882	5882

### 3.5.2.4.2. Объекты технического сервиса автотранспортных средств

#### Существующее положение

В г. Домодедово (мкр. Южный) городского округа Домодедово Московской области в границах земельных участков, в отношении которых вносятся изменения в генеральный план, объекты технического обслуживания автотранспортных средств отсутствуют.

#### Расчет нормативной потребности

Требуемое количество объектов обслуживания автомобильного транспорта (СТО, автосервис, шиномонтаж), в соответствии СП 42.13330.2016. Свод правил. Градостроительство. Планировка и застройка городских и сельских поселений. Актуализированная редакция СНиП 2.07.01-89\* определено из расчёта 1 пост на 200 легковых автомобилей.

При расчётах введены поправочные коэффициенты:

- 1) самостоятельного обслуживания ( $k_1$ ) – 0,8;
- 2) обслуживание в дилерских центрах ( $k_2$ ) – 0,7.

Потребность в объектах технического сервиса автотранспортных средств приведена в таблице 3.5.2.4.2.1.

Таблица 3.5.2.4.2.1.

Наименование	Количество индивидуальных легковых автомобилей, ед.			Потребность постов для объектов обслуживания автомобильного транспорта, ед. (из расчёта 1 пост на 200 легковых автомобилей) * $k_1$ * $k_2$		
	Существующее положение	Первая очередь	Расчётный срок	Существующее положение	Первая очередь	Расчётный срок
часть населенного пункта г. Домодедово	0	18	18	0	18	18

### 3.5.2.4.3. Объекты топливозаправочного комплекса

#### Существующее положение

В г. Домодедово городского округа Домодедово Московской области в границах земельных участков, в отношении которых вносятся изменения в генеральный план, объекты топливозаправочного комплекса отсутствуют.

Ближайшие объекты топливозаправочного комплекса расположены на автомобильной дороге федерального значения М-4 «Дон» (43 км, АЗС «Лукойл» - правая сторона, АЗС «Газпромнефть» - левая сторона).

#### Проектные мероприятия

Схемой территориального планирования транспортного обслуживания Московской области утвержденной постановлением Правительства Московской области от 25.03.2016 №230/8 (ред. от 14.03.2024) в г. Домодедово городского округа Домодедово Московской

области в границах земельных участков, в отношении которых вносятся изменения в генеральный план, размещение объектов топливозаправочного комплекса не предусмотрено.

### 3.5.2.5. *Общественный пассажирский транспорт*

#### 3.5.2.5.1. *Пассажирские перевозки автомобильным транспортом*

##### *Существующее положение*

Регулярные пассажирские перевозки обслуживаются муниципальными (городскими и пригородными), межмуниципальными и межсубъектными маршрутами общего пользования по регулируемым тарифам, установленным органами государственной власти субъектов Российской Федерации или органами местного самоуправления, и предоставлением всех льгот на проезд, утвержденных в установленном порядке.

Регулярные пассажирские перевозки автомобильным транспортом на территории городского округа Домодедово осуществляются автобусными маршрутами, которые обслуживает АО «Мострансавто»: МАП № 3 г. Домодедово (г. Домодедово, ул. Станционная, 13).

Кроме того, по ряду маршрутов организованы перевозки по нерегулируемым тарифам, осуществляемые с применением тарифов, установленных перевозчиком, с использованием подвижного состава автобусов, как обычной вместимости, так и автобусов малой вместимости.

В таблице 3.5.2.5.1.1. приведены маршруты регулярных пассажирских перевозок, обслуживающих рассматриваемую территорию.

Таблица 3.5.2.5.1.1.

№ маршрута	Наименование конечных пунктов маршрута
<b>муниципальные</b>	
11	Новое Домодедово – Аэропорт Домодедово
12	Станция Домодедово – Новое Домодедово
18	Станция Домодедово – Госфильмофонд
31	Станция Домодедово – д/о Бор
32	Станция Домодедово - Санаторий Подмосковье
58	Станция Домодедово – Станция Барыбино
13к*	Станция Домодедово – Домодедово Таун
<b>межсубъектные</b>	
504	Акулинино – метро Домодедовская (г. Москва, ст. метро «Домодедовская»)
505	Ильинское (Тишково) – метро Домодедовская (г. Москва, ст. метро «Домодедовская»)
508	Бор – метро Домодедовская (г. Москва, ст. метро «Домодедовская»)
512	Госфильмофонд – метро Домодедовская (г. Москва, ст. метро «Домодедовская»)
593к*	Южное Домодедово – метро Красногвардейская (г. Москва, ст. метро «Красногвардейская»)
877к*	Ильинское (Тишково) – метро Домодедовская (г. Москва, ст. метро «Домодедовская»)
1008*	Станция Михнево – метро Домодедовская (г. Москва, ст. метро «Домодедовская»)
1200*	Улица Курыжова, 1 – метро Царицыно (г. Москва, ст. метро «Царицыно»)

Примечание: \* - маршрут регулярных перевозок, осуществляемый с применением тарифов, установленных перевозчиком.

В соответствии с СП 42.13330.2016. Свод правил. Градостроительство. Планировка и застройка городских и сельских поселений. Актуализированная редакция СНиП 2.07.01-89\* п. 11.24 дальность пешеходных подходов до ближайшей остановки общественного пассажирского транспорта допускается принимать не более 500 м, в районах малоэтажной жилой застройки дальность пешеходных подходов к ближайшей остановке общественного транспорта может быть увеличена в больших, крупных и крупнейших городских населенных

пунктах до 600 м, в малых и средних<sup>21</sup> - до 800 м. и с п.6.2 п.11.4 Постановления Правительства МО от 17.08.2015 № 713/30 (ред. от 26.07.2022) «Об утверждении нормативов градостроительного проектирования Московской области» для сельских населенных пунктов, кластеров ИЖС и МЖС пешеходную доступность до остановки общественного транспорта следует предусматривать с предельным расстоянием не более 800 м.



*Рис. 3.5.2.5.1.1 Схема сети маршрутов регулярных пассажирских перевозок с радиусами нормативной обеспеченности пешеходного подхода до остановки общественного транспорта 500 м.*

На основании схемы сети маршрутов регулярных пассажирских перевозок применительно к части населенного пункта г. Домодедово нормативная дальность пешеходных подходов к ближайшим остановкам общественного транспорта не обеспечена для части планируемой территории на участке 2.

#### *Проектные мероприятия*

Пассажирские перевозки в городском округе Домодедово планируется осуществлять с использованием существующих маршрутов общественного пассажирского транспорта и организацией новых.

Развитие маршрутной сети общественного пассажирского транспорта на рассматриваемой территории позволит обеспечить обслуживание новых осваиваемых участков жилищного строительства.

Все автобусные остановки необходимо оборудовать павильонами для ожидания пассажиров и остановочными площадками.

<sup>21</sup> п.4.4 Городские и сельские населенные пункты в зависимости от общей численности постоянного населения подразделяются на группы в соответствии с таблицей 4.1 СП 42.13330.2016. Свод правил. Градостроительство. Планировка и застройка городских и сельских поселений. Актуализированная редакция СНиП 2.07.01-89\*



### *3.5.2.5.2. Пассажирские перевозки железнодорожным и рельсовым транспортом*

#### Существующее положение

На территории городского округа Домодедово на момент разработки материалов проекта внесения изменений в генеральный план пассажирские перевозки рельсовым скоростным пассажирским транспортом (ЛРТ) отсутствуют.

#### Проектные предложения

Одними из приоритетных проектов развития пассажирских перевозок в Московской области на железнодорожном и рельсовом транспорте, является организация системы маршрутов скоростного внеуличного транспорта (ЛРТ).

Система внеуличного рельсового пассажирского транспорта, соединяющая между собой населенные пункты и планируемые опорные точки роста экономики, обеспечит доступность мест приложения труда для жителей Подмосковья.

Основные задачи: снижение транспортной нагрузки на автомобильные дороги; обеспечение пассажирских транспортных связей в хордовом направлении между городами и иными крупными населенными пунктами Московской области; повышение качества предоставляемых на транспорте услуг; обеспечение быстрого, удобного и надежного пассажирского сообщения.

Скоростной внеуличный транспорт обеспечит повышение мобильности граждан внутри Московской области.

Схемой территориального планирования транспортного обслуживания Московской области (ред. от 14.03.2024) на рассматриваемой территории мероприятия по организации пассажирских перевозок рельсовым транспортом предусмотрены по линии ЛРТ Подольск - Домодедово – Раменское, проходящей к северо-западу от группы земельных участков мкр. Южный.

Постановлением Правительства Московской области от 18.04.2016 № 303/8 утвержден проект планировки территории для размещения участка линии кольцевого трамвая «Подольск – Климовск – Домодедово - аэропорт «Домодедово» - Константиново – Раменское». Проектом планировки предусмотрено размещение транспортно-пересадочного узла (ТПУ), на котором будет осуществляться пересадка пассажиров с индивидуального и общественного транспорта на линию ЛРТ.

### **3.6. Развитие инженерной инфраструктуры**

Раздел приведен в Томе I. Книга 2, вследствие содержания сведений ограниченного доступа.

**4. СВЕДЕНИЯ О ВИДАХ, НАЗНАЧЕНИИ И НАИМЕНОВАНИЯХ ПЛАНИРУЕМЫХ ДЛЯ РАЗМЕЩЕНИЯ НА ТЕРРИТОРИИ ГОРОДСКОГО ОКРУГА ОБЪЕКТОВ ФЕДЕРАЛЬНОГО ЗНАЧЕНИЯ, ОБЪЕКТОВ РЕГИОНАЛЬНОГО ЗНАЧЕНИЯ, УТВЕРЖДЕННЫЕ ДОКУМЕНТАМИ ТЕРРИТОРИАЛЬНОГО ПЛАНИРОВАНИЯ РОССИЙСКОЙ ФЕДЕРАЦИИ, ДОКУМЕНТАМИ ТЕРРИТОРИАЛЬНОГО ПЛАНИРОВАНИЯ СУБЪЕКТА РОССИЙСКОЙ ФЕДЕРАЦИИ; СВЕДЕНИЯ ОБ ИНВЕСТИЦИОННЫХ ПРОГРАММАХ СУБЪЕКТОВ ЕСТЕСТВЕННЫХ МОНОПОЛИЙ, ОРГАНИЗАЦИЙ КОММУНАЛЬНОГО КОМПЛЕКСА**

Документы территориального планирования являются обязательными для органов государственной власти, органов местного самоуправления при принятии ими решений и реализации таких решений. Документы территориального планирования субъектов Российской Федерации и документы территориального планирования муниципальных образований не подлежат применению в части, противоречащей утвержденным документам территориального планирования Российской Федерации, со дня утверждения.

Документами территориального планирования Российской Федерации являются схемы территориального планирования Российской Федерации в следующих областях:

- 1) федеральный транспорт (железнодорожный, воздушный, морской, внутренний водный, трубопроводный транспорт), автомобильные дороги федерального значения;
- 2) оборона страны и безопасность государства;
- 3) энергетика;
- 4) высшее образование;
- 5) здравоохранение.

Внесение изменений в генеральный план городского округа Домодедово Московской области применительно к части населённого пункта г. Домодедово разработано с учётом положений, утверждённых документами территориального планирования Российской Федерации и Московской области, а также нормативных правовых актов Президента Российской Федерации и нормативных правовых актов Правительства Российской Федерации.

***Приаэродромная территория***

Приказом Федерального агентства воздушного транспорта от 13.10.2023 № 892-П<sup>22</sup> установлена приаэродромная территория аэродрома гражданской авиации Москва (Домодедово) в составе 1-6 подзон.

Территории части населённого пункта г. Домодедово расположена в границах секторов 3.1, 4.8.17-4.8.21, 4.9.19-4.9.23, а также в пятой и шестой подзонах приаэродромной территории аэродрома Москва (Домодедово).

Перечень ограничений использования земельных участков и (или) расположенных на них объектов недвижимости и осуществления экономической и иной деятельности в границах приаэродромной территории аэродрома гражданской авиации Москва (Домодедово) применительно к части населённого пункта г. Домодедово.

Третья подзона приаэродромной территории аэродрома гражданской авиации Москва (Домодедово)	
1. В границах третьей подзоны запрещается размещать объекты, высота которых превышает ограничения, приведенные в пункте 2 настоящей таблицы.	
2. Строительство и реконструкция зданий, сооружений в границах третьей подзоны разрешается после определения максимально допустимой высоты здания, сооружения в зависимости от местоположения путем проведения соответствующих расчетов в соответствии с требованиями ФАП-262 с учетом следующих абсолютных высот ограничения объектов в Балтийской системе высот 1977 года <4>:	
Сектор 3.1	330 м
3. В границах третьей подзоны строительство, реконструкция объектов капитального строительства	

<sup>22</sup> Приказ Росавиации от 13.10.2023 № 892-П «Об установлении приаэродромной территории аэродрома гражданской авиации Москва (Домодедово)»;

Третья подзона приаэродромной территории аэродрома гражданской авиации Москва (Домодедово)

на основании разрешения на строительство осуществляется в соответствии с законодательством Российской Федерации.

4. При наложении секторов третьей и четвертой подзон ограничения предельной абсолютной высоты размещения объектов капитального строительства принимаются по наименьшему показателю высотных ограничений.

<4> Постановление Правительства Российской Федерации от 24.11.2016 № 1240 «Об установлении государственных систем координат, государственной системы высот и государственной гравиметрической системы» (далее - постановление Правительства N 1240).

Четвертая подзона приаэродромной территории аэродрома гражданской авиации Москва (Домодедово), в которой в соответствии с постановлением Правительства № 1240 абсолютная высота ограничения объектов устанавливается в Балтийской системе высот 1977 года:

1. В границах четвертой подзоны запрещается размещать объекты, создающие помехи в работе наземных объектов средств и систем обслуживания воздушного движения, навигации, посадки и связи, предназначенных для организации воздушного движения и расположенных вне первой подзоны.

2. В пределах четвертой подзоны приаэродромной территории запрещается без согласования с оператором аэродрома размещение объектов, превышающих следующие абсолютные высотные ограничения:

Сектор 4.8.17 от 265,92 м до 270,29 м

Сектор 4.8.18 от 270,29 м до 274,65 м

Сектор 4.8.19 от 274,65 м до 279,20 м

Сектор 4.8.20 от 279,20 м до 283,38 м

Сектор 4.8.21 от 283,38 м до 287,75 м

Сектор 4.8.17 от 265,92 м до 270,29 м

Сектор 4.8.18 от 270,29 м до 274,65 м

Сектор 4.8.19 от 274,65 м до 279,20 м

Сектор 4.8.20 от 279,20 м до 283,38 м

Сектор 4.8.21 от 283,38 м до 287,75 м

Сектор 4.9.19 от 282,77 м до 287,14 м

Сектор 4.9.20 от 287,14 м до 291,50 м

Сектор 4.9.21 от 291,50 м до 295,87 м

Сектор 4.9.22 от 295,87 м до 300,23 м

Сектор 4.9.23 от 300,23 м до 304,60 м

3. В границах четвертой подзоны строительство, реконструкция объектов капитального строительства на основании разрешения на строительство осуществляется в соответствии с законодательством Российской Федерации.

4. При наложении секторов четвертой подзоны друг на друга действуют ограничения по наименьшему показателю предельной абсолютной высоты.

5. При наложении секторов третьей и четвертой подзон ограничения предельной абсолютной высоты размещения объектов капитального строительства принимаются по наименьшему показателю высотных ограничений.

Пятая подзона приаэродромной территории аэродрома гражданской авиации Москва (Домодедово):

1. В границах пятой подзоны запрещается размещать опасные производственные объекты <5>, функционирование которых может повлиять на безопасность полетов воздушных судов.

2. В границах пятой подзоны допускается эксплуатация, строительство, реконструкция, капитальный ремонт, техническое перевооружение, консервация (далее - размещение) опасных производственных

объектов при их соответствии установленным в пункте 3 настоящей таблицы ограничениям.

3. Максимальные радиусы зон поражения при происшествиях техногенного характера на опасных производственных объектах, находящихся в пятой подзоне приаэродромной территории, в которых размещение таких объектов возможно, не должны достигать:

по вертикали - высоты пролета воздушных судов (высота поверхности ограничения препятствий в третьей подзоне приаэродромной территории);

по горизонтали - внешних границ первой и второй подзон приаэродромной территории аэродрома.

4. При невозможности соблюдения ограничений, предусмотренных пунктом 3 настоящей таблицы, размещение опасных производственных объектов должно выполняться на основании специальных технических условий, разработанных для конкретного объекта капитального строительства в соответствии с положениями приказа Минстроя России от 30.11.2020 № 734/пр «Об утверждении Порядка разработки и согласования специальных технических условий для разработки проектной документации на объект капитального строительства» (зарегистрирован Минюстом России 18.12.2020 г., регистрационный № 61581) с изменениями, внесенными приказом Минстроя России от 22.10.2021 № 774/пр (зарегистрирован Минюстом России 29.11.2021 г., регистрационный № 66058) (далее - Приказ № 734) <6> и (или) обоснования безопасности опасного производственного объекта, разрабатываемого на основании Федерального закона № 116-ФЗ.

<5> Пункт 1 статьи 2 Федерального закона от 21.07.1997 № 116-ФЗ «О промышленной безопасности опасных производственных объектов» (далее - Федеральный закон № 116-ФЗ).

<6> В соответствии с пунктом 2 Приказа № 734 данный акт действует до 1.09.2026 г.

Шестая подзона приаэродромной территории аэродрома гражданской авиации Москва (Домодедово):

1. В границах шестой подзоны запрещается размещать объекты, способствующие привлечению и массовому скоплению птиц, в том числе:

полигоны по захоронению и сортировке бытового мусора и отходов;

мусоросжигательные и мусороперерабатывающие заводы;

мусоросортировочные станции; скотомогильники.

2. Допускается размещать в границах шестой подзоны объекты по обращению с твердыми коммунальными отходами, пищевыми и биологическими отходами в случае наличия заключения по результатам орнитологического исследования на предмет отсутствия факторов, способствующих привлечению и массовому скоплению птиц, и (или) достаточности мер защиты указанных объектов от привлечения и массового скопления птиц, проведенного в соответствии с пунктом 1(4) Положения.

1(4). В шестой подзоне запрещается размещать объекты, способствующие привлечению и массовому скоплению птиц.

#### **4.1. Сведения об объектах, предусмотренных документами территориального планирования Российской Федерации**

##### ***Схема территориального планирования Российской Федерации в области федерального транспорта (железнодорожного, воздушного, морского, внутреннего водного транспорта) и автомобильных дорог федерального значения***

В Схеме территориального планирования Российской Федерации в области федерального транспорта (железнодорожного, воздушного, морского, внутреннего водного транспорта) и автомобильных дорог федерального значения, утверждённой распоряжением Правительства Российской Федерации от 19.03.2013 № 384-р (ред. от 22.11.2023)<sup>23</sup>, приводятся сведения о видах, назначении и наименованиях планируемых для размещения объектов федерального значения в области транспорта, их основные характеристики и местоположение. Применительно к части населённого пункта г. Домодедово сведения отсутствуют.

<sup>23</sup> Распоряжение Правительства Российской Федерации от 19.03.2013 № 384-р (ред. от 22.11.2023) «Об утверждении схемы территориального планирования Российской Федерации в области федерального транспорта (железнодорожного, воздушного, морского, внутреннего водного транспорта) и автомобильных дорог федерального значения».

### ***Схема территориального планирования Российской Федерации в области высшего образования***

В Схеме территориального планирования Российской Федерации в области высшего образования, утверждённой распоряжением Правительства Российской Федерации от 26.02.2013 № 247-р (ред. от 30.07.2021)<sup>24</sup> приводятся сведения о видах, назначении и наименованиях планируемых для размещения объектов федерального значения в области высшего образования, их основные характеристики и местоположение. Применительно к части населённого пункта г. Домодедово сведения отсутствуют.

### ***Схема территориального планирования Российской Федерации в области энергетики***

В Схеме территориального планирования Российской Федерации в области энергетики, утверждённой Распоряжением Правительства Российской Федерации от 01.08.2016 № 1634-р (ред. от 27.01.2024)<sup>25</sup> приводятся сведения о видах, назначении и наименованиях планируемых для размещения объектов федерального значения в области энергетики, их основные характеристики и местоположение. Применительно к части населённого пункта г. Домодедово сведения отсутствуют.

### ***Схема и программа развития Единой энергетической системы России на 2024-2029 годы***

В соответствии со схемой и программой развития Единой энергетической системы России на 2024-2029 годы», утверждённой приказом Министерства энергетики Российской Федерации от 30.11.2023 № 1095<sup>26</sup> мероприятия федерального значения по строительству и реконструкции объектов электроэнергетики, применительно к части населённого пункта г. Домодедово отсутствуют.

### ***Схема территориального планирования Российской Федерации в области здравоохранения***

В Схеме территориального планирования Российской Федерации в области здравоохранения, утверждённой распоряжением Правительства Российской Федерации от 28.12.2012 № 2607-р (ред. от 23.11.2016)<sup>27</sup> приводятся сведения о видах, назначении и наименованиях планируемых для размещения объектов федерального значения в области здравоохранения, их основные характеристики и местоположение. Применительно к части населённого пункта г. Домодедово сведения отсутствуют.

### ***Схема территориального планирования Российской Федерации в области федерального транспорта (в части трубопроводного транспорта)***

В Схеме территориального планирования Российской Федерации в области федерального транспорта (в части трубопроводного транспорта), утверждённой распоряжением Правительства Российской Федерации от 06.05.2015 № 816-р (ред. от 12.03.2024)<sup>28</sup> приводятся сведения о видах, назначении и наименованиях планируемых для размещения объектов федерального значения в области федерального транспорта. Применительно к части населённого пункта г. Домодедово сведения отсутствуют.

---

<sup>24</sup> Распоряжение Правительства Российской Федерации от 26.02.2013 № 247-р (ред. от 30.07.2021) «Об утверждении схемы территориального планирования Российской Федерации в области высшего профессионального образования».

<sup>25</sup> Распоряжение Правительства Российской Федерации от 01.08.2016 № 1634-р (ред. от 27.01.2024) «Об утверждении схемы территориального планирования Российской Федерации в области энергетики».

<sup>26</sup> Приказ Минэнерго России 30.11.2023 № 1095 «Об утверждении схемы и программы развития Единой энергетической системы России на 2024 - 2029 годы».

<sup>27</sup> Распоряжение Правительства Российской Федерации от 28.12.2012 № 2607-р (ред. от 23.11.2016) «Об утверждении схемы территориального планирования Российской Федерации в области здравоохранения».

<sup>28</sup> Распоряжение Правительства Российской Федерации от 06.05.2015 № 816-р (ред. от 12.03.2024) «Об утверждении схемы территориального планирования Российской Федерации в области федерального транспорта (в части трубопроводного транспорта)».

#### 4.2. Сведения об объектах, предусмотренных документами территориального планирования регионального значения (Московской области)

##### *Схема территориального планирования Московской области - основные положения градостроительного развития*

Схема территориального планирования Московской области - основные положения градостроительного развития, утвержденная постановлением Правительства Московской области от 11.07.2007 № 517/23 (ред. от 16.04.2024)<sup>29</sup>, определяет на территории Московской области 16 устойчивых систем расселения, которые формируются по доминирующим характеристикам функционального освоения и пространственной организации с целью реализации перспективных пространственных преобразований.

Для каждого типа устойчивых систем расселения определены направления структурной реорганизации, преобладающее функциональное назначение, типы застройки и средовые характеристики, а также основные макропараметры регулирования градостроительной деятельности.

Территория городской округ Домодедово относится к Видновско – Подольско - Раменской устойчивой системе расселения Московской области.

Территория разработки внесения изменений в генеральный план относится к Видновско – Подольско - Раменской устойчивой системе расселения. По доминирующим признакам функционального освоения и пространственной организации Видновско – Подольско - Раменская устойчивая система расселения Московской области является рекреационно-городская.




В приложении № 1 к Нормативам градостроительного проектирования Московской области, утвержденных постановлением Правительства Московской области от 17.08.2015 № 713/30 (ред. от 15.03.2024)<sup>30</sup> приводятся сведения о типологии устойчивых систем расселения Московской области. Применительно к Видновско – Подольско - Раменской устойчивой системе расселения приводятся следующие сведения:

функциональное назначение - рекреационно-городская,  
тип пространственной организации - распределенная срединная,  
преобладающий тип застройки - дисперсный низкоплотный малоэтажный.

В границах устойчивых систем расселения выделяются территории с преобладающим типом функционально-планировочной организации по 5 типам моделей: урбанизированная, субурбанизированная, аграрная, рекреационная и природно-рекреационная модели.



Местоположение территории внесения изменений в генеральный план

Модели планировочной организации территории:	
	Урбанизированная
	Субурбанизированная
	Аграрная
	Рекреационная
	Природно-рекреационная
	ЦКАД

<sup>29</sup> Постановление Правительства Московской области от 11.07.2007 № 517/23 (ред. от 15.04.2024) «Об утверждении Схемы территориального планирования Московской области - основных положений градостроительного развития».

<sup>30</sup> Постановление Правительства Московской области от 17.08.2015 № 713/30 (ред. от 15.03.2024) «Об утверждении нормативов градостроительного проектирования Московской области».

Для территории, в отношении которой вносятся изменения в Генеральный план городского округа Домодедово Московской области, выделены урбанизированная модель планировочной организации территории.

***Схема территориального планирования транспортного обслуживания  
Московской области***

Постановлением Правительства Московской области от 25.03.2016 № 230/8 (ред. от 14.03.2024) <sup>31</sup> утверждена Схема территориального планирования транспортного обслуживания Московской области.

Преобразование радиальной сети автомобильных дорог в Московской области в современную сетевую структуру осуществляется за счет создания трехуровневой структуры с разделением автомобильных дорог каждого уровня по функциональным и техническим признакам, по условиям проезда по ним и доступа на них транспортных средств.

Опорную сеть автомобильных дорог Московской области составят два уровня сетевой структуры автомобильных дорог.

Первый уровень сетевой структуры формируют автомагистрали федерального и регионального значения - автомобильные дороги высших технических категорий с многополосными проезжими частями, обеспечивающие движение автотранспортных средств на дальние расстояния с высокими скоростями движения. Планируется, что автомагистрали будут строиться и реконструироваться на расчетную скорость движения не менее 150 км/ч с устройством пересечений со всеми автомобильными и железными дорогами исключительно в разных уровнях. Въезд на автомагистрали и съезд с них обеспечивается исключительно через транспортные развязки в разных уровнях, устраиваемые только на пересечениях федеральных и региональных автомагистралей между собой и на пересечениях со скоростными автомобильными дорогами.

Сооружение ЦКАД является первоочередным мероприятием развития транспортной системы Московской области и решает следующие задачи:

- интеграция сети автомобильных дорог Московской области, Российской Федерации и международной опорной сети автомобильных дорог;
- отвлечение от перегруженной автотранспортом центральной части Московской области транзитных потоков, в том числе по маршрутам международных транспортных коридоров;
- обеспечение условий для формирования опорных точек роста экономики Московской области;
- активизация транспортных связей между различными частями области (центральной, срединной и периферийной) по хордовым направлениям.

Кроме ЦКАД, в систему автомагистралей войдут:

- участки существующих и планируемых автомобильных дорог федерального значения;
- подъезды к аэропортам международного значения;
- автомобильные дороги регионального значения в периферийных частях области.

Второй уровень сетевой структуры формируют скоростные автомобильные дороги федерального и регионального значения. Планируется строительство и реконструкция этих автомобильных дорог на расчетную скорость движения не менее 120 км/ч с обеспечением непрерывного режима движения; все пересечения с автомобильными и железными дорогами организуются только в разных уровнях. Такой режим движения на скоростных автомобильных дорогах позволит значительно повысить их пропускную и провозную способность, избежать эффекта "опустынивания" освоенных территорий центральной и срединной частей области.

Сеть скоростных автомобильных дорог федерального и регионального значения обеспечит комфортные автотранспортные связи между населенными пунктами в

---

<sup>31</sup> Постановление Правительства Московской области от 25.03.2016 № 230/8 (ред. от 14.03.2024) «Об утверждении Схемы территориального планирования транспортного обслуживания Московской области».



центральной части Московской области, связи между крупными городами срединной и периферийной частей Московской области, а также соединит МКАД и ЦКАД.

Третий уровень сетевой структуры формируют обычные автомобильные дороги, обеспечивающие связность городов и других населенных пунктов Московской области между собой. Эти автомобильные дороги сократят время поездок между муниципальными образованиями и тем самым расширят для населения области возможности получения социальных и культурных услуг, увеличат для него спектр и доступность мест приложения труда. Планируется строительство и реконструкция таких автомобильных дорог на расчетную скорость движения 60-100 км/ч. Пересечения обычных автомобильных дорог между собой организуются, как правило, в одном уровне; с магистральными железными дорогами - в разных уровнях. Съезды на эти автомобильные дороги и выезды с них на автомагистрали (автомобильные дороги опорной сети автомобильных дорог Московской области) возможны только через скоростные автомобильные дороги (автомобильные дороги второго уровня сетевой структуры).

Пересечения между автомобильными дорогами организуются в соответствии с законодательством Российской Федерации. Принципы организации пересечений следующие:

- пересечения автомагистралей федерального и регионального значения между собой осуществляются исключительно в разных уровнях;
- пересечения автомагистралей федерального и регионального значения со скоростными автомобильными дорогами федерального и регионального значения осуществляются исключительно в разных уровнях;
- пересечения скоростных автомобильных дорог федерального и регионального значения с обычными автомобильными дорогами осуществляются или в разных уровнях, или исключительно в виде примыканий;
- пересечения обычных автомобильных дорог между собой осуществляются в одном или разных уровнях в зависимости от категории дорог;
- исключаются въезды (выезды) с обычных автомобильных дорог на автомагистрали федерального и регионального значения.

В Схеме территориального планирования транспортного обслуживания Московской области (ред. от 14.03.2024) на части населённого пункта в г. Домодедово (в границах внесения изменений в генеральный план городского округа Домодедово Московской области) предусмотрены мероприятия по развитию транспортной инфраструктуры регионального значения:

Схемой территориального планирования транспортного обслуживания Московской области (ред. от 14.03.2024) в городском округе Домодедово Московской области применительно к части населенного пункта г. Домодедово предусмотрены мероприятия по развитию транспортной инфраструктуры регионального значения (таблица 3.2.2.1).

Таблица 3.2.2.1

Номер автомобильной дороги	Номер участка	Наименование автомобильной дороги/участка	Показатели						
			Строительство(С)/ Реконструкция (Р)	Длина участка, км	Категория	Число полос движения, шт.	Ширина полосы отвода, м	Зоны планируемого размещения линейного объекта	
								Ширина <sup>32</sup> , м	Площадь <sup>33</sup> , га
0043	32004302	«Подольск – Домодедово – Раменское – ЦКАД» – Каширское шоссе	Р	2,5	I	4	65	100	25,2
0044	32004401	М-4 «Дон» - Востряково - Подъезд к аэропорту Домодедово	С	3,0	I	4	65	100	29,7

Зона планируемого размещения автомобильной дороги регионального значения «Подольск – Домодедово – Раменское – ЦКАД» – Каширское шоссе (участок 32004302) имеет наложение на земельные участки с кадастровыми номерами 50:28:0000000:56749, 50:28:0000000:51963, 50:28:0000000:53518, 50:28:0000000:55733.

Зона планируемого размещения автомобильной дороги регионального значения М-4 «Дон» - Востряково – Подъезд к аэропорту Домодедово (участок 32004401) имеет наложение на земельные участки с кадастровыми номерами 50:28:0060113:8137, 50:28:0060113:110 и 50:28:0060113:7126.

Схемой территориального планирования транспортного обслуживания Московской области (ред. от 14.03.2024) на рассматриваемой территории предусмотрено размещение линии рельсового скоростного пассажирского транспорта, данные по которой приведены в таблице 3.5.1.2.2.

Таблица 3.2.2.2.

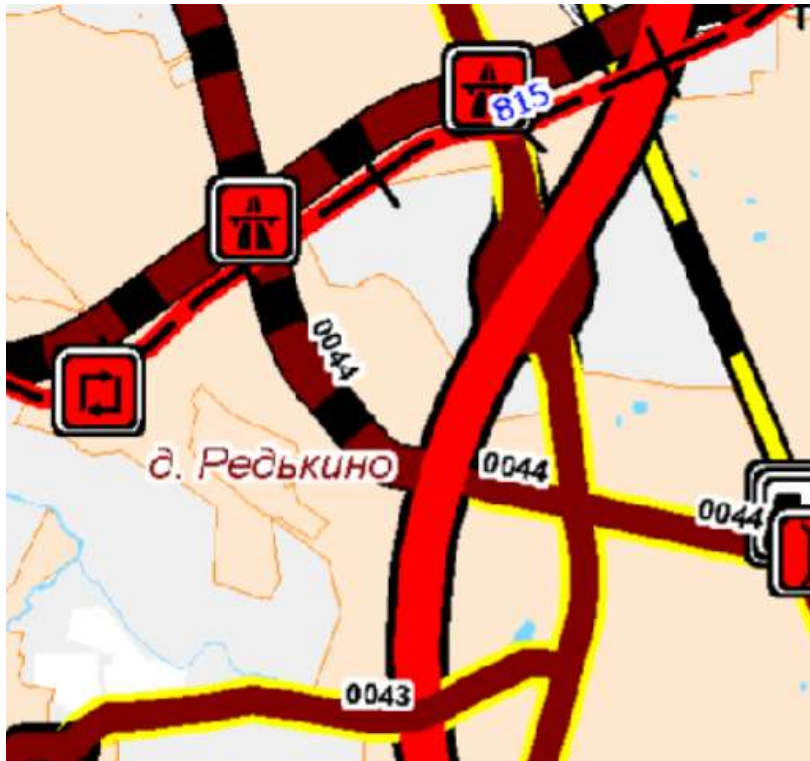
Номер линии	Номер участка	Наименование линии рельсового скоростного пассажирского транспорта	Показатели		
			Длина участка, км	Зоны планируемого размещения ЛРТ	
				Ширина, м	Площадь, га
815	81502	Подольск - Домодедово - Раменское	25,4	100*	254,1

Примечание\* - зона планируемого размещения линии рельсового скоростного пассажирского транспорта имеет наложение на земельные участки с кадастровыми номерами 50:28:0060113:8137 и 50:28:0060113:8142.

<sup>32</sup> Ширина зоны планируемого размещения объектов при реконструкции может быть увеличена для обеспечения их нормативных параметров. Приведено среднее значение ширины зоны планируемого размещения по участкам дорог (уточняется по графическим материалам).

При реконструкции автомобильных дорог IV категории и улиц в жилой застройке на территории сельских населенных пунктов параметры линейных объектов и ширину зоны планируемого размещения следует принимать в соответствии с классификацией улично-дорожной сети на данной территории (ширина зоны уменьшается до красных линий).

<sup>33</sup> Приведено среднее значение площади зоны планируемого размещения по участкам дорог (уточняется по графическим материалам).



УСЛОВНЫЕ ОБОЗНАЧЕНИЯ		
	Границы субъектов Российской Федерации	
	Границы городских округов	
	МКАД с планируемыми боковыми проездами и дублерами	
	Существующие особо охраняемые природные территории федерального значения	
<b>сущ</b>	<b>план</b>	<b>рекон</b>
<b>Железнодорожные пути</b>		
<b>Автомобильные дороги</b>		
<b>Улично-дорожная сеть</b>		
<b>Линии общественного пассажирского транспорта</b>		
<b>Объекты транспортного обслуживания</b>		
	Станция автозаправочная	
	Стоянка (парковка) автомобилей	
	Мотель	
	Дело	
	Электродепо метрополитена	
	Станция метрополитена	
	Мостовое сооружение	
	Транспортная развязка в разных уровнях	
	Пешеходный переход в разных уровнях	
	Транспортно-логистический центр	
	Транспортно-пересадочный узел	
	Речной порт	
	Судоходные гидротехнические сооружения внутренних водных путей	
	Международный аэропорт	
	Вертодром	
	Пункт пропуска через Государственную границу	

Объекты федерального значения приведены в информационных целях и утверждению не подлежат

Фрагмент Карты планируемого развития транспортных инфраструктур в Московской области



***Схема развития и размещения особо охраняемых природных территорий в Московской области***

Постановлением Правительства Московской области от 11.02.2009 № 106/5<sup>34</sup> утверждена Схема развития и размещения особо охраняемых природных территорий в Московской области. Схема разработана на период до 2027 года.

На части населённого пункта г. Домодедово, в границах разработки внесения изменений в генеральный план, существующие особо охраняемые природные территории и планируемые к организации отсутствуют. Часть населённого пункта г. Домодедово, в границах разработки внесения изменений в генеральный план, в границы существующих и планируемых к организации охранных зон ООПТ не входят.

***Государственная программа Московской области «Развитие инженерной инфраструктуры, энергоэффективности и отрасли обращения с отходами» на 2023-2028 годы***

В Государственной программе Московской области «Развитие инженерной инфраструктуры, энергоэффективности и отрасли обращения с отходами» на 2023-2028 годы, утверждённой постановлением Правительства Московской области 04.10.2022 № 1061/35<sup>35</sup> применительно к части территории населённого пункта г. Домодедово (в границах внесения изменений в генеральный план городского округа Домодедово Московской области) сведения отсутствуют.

***Инвестиционная программа ПАО «Россети Московский регион»***

В соответствии с Инвестиционной программой ПАО «Россети Московский регион», утверждённой приказом Минэнерго России от 24.11.2022 № 30@ «Об утверждении изменений, вносимых в инвестиционную программу ПАО «Россети Московский регион» на 2023 – 2027 годы, утверждённую приказом Минэнерго России от 16.10.2014 № 735, с изменениями, внесенными приказом Минэнерго России от 28.12.2021 № 36@» применительно к части территории населённого пункта г. Домодедово (в границах внесения изменений в генеральный план городского округа Домодедово Московской области) мероприятия отсутствуют.

***Схема и программа перспективного развития электроэнергетики Московской области на период 2023–2027 годов***

В соответствии со Схемой и программой перспективного развития электроэнергетики Московской области на период 2023-2027 годов, утверждённой постановлением Губернатора Московской области от 29.04.2022 № 145-ПГ<sup>36</sup>, предусмотрены мероприятия регионального уровня. Применительно к части территории населённого пункта г. Домодедово (в границах внесения изменений в генеральный план городского округа Домодедово Московской области) сведения отсутствуют.

***Территориальная схема обращения с отходами Московской области***

Постановлением Правительства Московской области от 22.12.2016 № 984/47 (ред. от 15.12.2023)<sup>37</sup> утверждена территориальная схема обращения с отходами Московской области. В границах территории части населённого пункта г. Домодедово, применительно к которой вносятся изменения в генеральный план, сведения отсутствуют.

---

<sup>34</sup> Постановление Правительства Московской области от 11.02.2009 № 106/5 (ред. от 16.08.2023) «Об утверждении Схемы развития и размещения особо охраняемых природных территорий в Московской области».

<sup>35</sup> Постановление Правительства Московской области от 04.10.2022 № 1061/35 (ред. от 05.02.2024) «О досрочном прекращении реализации государственной программы Московской области «Развитие инженерной инфраструктуры и энергоэффективности» на 2018-2026 годы и утверждении государственной программы Московской области «Развитие инженерной инфраструктуры, энергоэффективности и отрасли обращения с отходами» на 2023-2028 годы».

<sup>36</sup> Постановление Губернатора Московской области от 29.04.2022 № 145-ПГ «Об утверждении схемы и программы перспективного развития электроэнергетики Московской области на период 2023-2027 годов».

<sup>37</sup> Постановление Правительства Московской области от 22.12.2016 № 984/47 (ред. от 15.12.2023) «Об утверждении территориальной схемы обращения с отходами Московской области».

#### 4.3. Сведения об утверждённой документации по планировке территории планируемого размещения объектов федерального значения

Применительно к части территории населённого пункта г. Домодедово, в границах подготовки внесения изменений в генеральный план, в ИСГД МО сведения отсутствуют.

Поз.	Наименование документации по планировке территории	Нормативно правовой акт об утверждении
1	Документации по планировке территории объекта "Строительство и реконструкция автомобильной дороги М-4 "Дон" - от Москвы через Воронеж, Ростов-на-Дону, Краснодар до Новороссийска. Комплексное обустройство для последующей эксплуатации на платной основе автомобильной дороги М-4 "Дон" - от Москвы через Воронеж, Ростов-на-Дону, Краснодар до Новороссийска на участке км 21 - км 225, Московская и Тульская области	Распоряжение Росавтодора от 30.06.2016 № 1159-р (с изм. от 28.06.2023) «Об утверждении документации по планировке территории объекта "Строительство и реконструкция автомобильной дороги М-4 "Дон" - от Москвы через Воронеж, Ростов-на-Дону, Краснодар до Новороссийска. Комплексное обустройство для последующей эксплуатации на платной основе автомобильной дороги М-4 "Дон" - от Москвы через Воронеж, Ростов-на-Дону, Краснодар до Новороссийска на участке км 21 - км 225, Московская и Тульская области»
	Документация по планировке территории объекта "Строительство и реконструкция автомобильной дороги М-4 "Дон" - от Москвы через Воронеж, Ростов-на-Дону, Краснодар до Новороссийска. Реконструкция путепровода над автомобильной дорогой М-4 "Дон" от Москвы через Воронеж, Ростов-на-Дону, Краснодар до Новороссийска на км 42+750, Московская область	Распоряжение Росавтодора от 17.08.2016 № 1686-р «Об утверждении документации по планировке территории объекта "Строительство и реконструкция автомобильной дороги М-4 "Дон" - от Москвы через Воронеж, Ростов-на-Дону, Краснодар до Новороссийска. Реконструкция путепровода над автомобильной дорогой М-4 "Дон" от Москвы через Воронеж, Ростов-на-Дону, Краснодар до Новороссийска на км 42+750, Московская область»

#### 4.4. Сведения об утверждённой документации по планировке территории планируемого размещения объектов регионального значения (Московской области)

Применительно к части территории населённого пункта г. Домодедово, в границах подготовки внесения изменений в генеральный план, в ИСГД МО сведения отсутствуют.

Поз.	Наименование документации по планировке территории	Нормативно правовой акт об утверждении
1	Проект планировки территории для размещения линейного объекта капитального строительства - автомобильной дороги Подольск - Домодедово - Раменское – ЦКАД	Постановление Правительства Московской области от 31.07.2014 № 589/28 (с изм. от 15.05.2023) «Об утверждении проекта планировки территории для размещения линейного объекта капитального строительства - автомобильной дороги Подольск - Домодедово - Раменское – ЦКАД»
2	Проект планировки территории для размещения участка линии кольцевого трамвая "Подольск - Климовск - Домодедово - аэропорт Домодедово - Константиново – Раменское	Постановление Правительства Московской области от 18.04.2016 № 303/8 (ред. от 15.07.2019) «Об утверждении проекта планировки территории для размещения участка линии кольцевого трамвая "Подольск - Климовск - Домодедово - аэропорт Домодедово - Константиново – Раменское»

#### 4.5. Сведения об утверждённой документации по планировке территории планируемого размещения объектов местного значения)

Применительно к части территории населённого пункта г. Домодедово, в границах подготовки внесения изменений в генеральный план, в ИСГД МО приводятся следующие сведения.

Поз.	Наименование документации по планировке территории	Нормативно правовой акт об утверждении
1	Проект планировки территории по адресу: Московская область, г. Домодедово, мкр. Южный	Распоряжение Министерства строительного комплекса Московской области от 28.12.2016 № 41/4564 «Об утверждении проекта планировки территории и проекта межевания территории по адресу: Московская область, г. Домодедово, мкр. Южный

## 5. ГРАНИЦЫ НАСЕЛЁННЫХ ПУНКТОВ

Граница населенного пункта г. Домодедово утверждена в составе Генерального плана городского округа Домодедово Московской области, утверждённом решением Совета депутатов городского округа Домодедово от 14.07.2023 № 1-4/1346 «Об утверждении изменений в генеральный план городского округа Домодедово Московская область».

Площадь территории населённого пункта г. Домодедово в утверждённых границах составляет 12209,95 га.

Территория в границах разработки внесения изменений в генеральный план городского округа Домодедово Московской области расположена в утверждённых границах г. Домодедово, в том числе земельные участки с кадастровыми номерами: 50:28:0060113:15775, 50:28:0060113:7125, 50:28:0060113:7127, 50:28:0060113:7126, 50:28:0060113:7405, 50:28:0060113:3683, 50:28:0060212:958, 50:28:0060212:955, 50:28:0000000:53519, 50:28:0060113:8134, 50:28:0000000:53520, 50:28:0060113:7132, 50:28:0000000:55731, 50:28:0060113:15777, 50:28:0060113:8135, 50:28:0000000:56748, 50:28:0060212:956, 50:28:0000000:56746, 50:28:0060113:8142, 50:28:0060113:8137, 50:28:0000000:56749, 50:28:0060113:7124, 50:28:0000000:53959, 50:28:0000000:53518, 50:28:0000000:55733, 50:28:0060212:957, 50:28:0060113:110, 50:28:0000000:51963, 50:28:0060113:15774, 50:28:0060113:111, 50:28:0060113:15773, 50:28:0060210:451, 50:28:0000000:56747, 50:28:0060113:109, 50:28:0060113:15776 общей площадью 55,7876 га и земли, собственность на которых не разграничена площадью 3,12 га.

Земельные участки с кадастровыми номерами: 50:28:0060113:15775, 50:28:0060113:7125, 50:28:0060113:7127, 50:28:0060113:7126, 50:28:0060113:7405, 50:28:0060113:3683, 50:28:0060212:958, 50:28:0060212:955, 50:28:0000000:53519, 50:28:0060113:8134, 50:28:0000000:53520, 50:28:0060113:7132, 50:28:0000000:55731, 50:28:0060113:15777, 50:28:0060113:8135, 50:28:0000000:56748, 50:28:0060212:956, 50:28:0000000:56746, 50:28:0060113:8142, 50:28:0060113:8137, 50:28:0000000:56749, 50:28:0060113:7124, 50:28:0000000:53959, 50:28:0000000:53518, 50:28:0000000:55733, 50:28:0060212:957, 50:28:0060113:110, 50:28:0000000:51963, 50:28:0060113:15774, 50:28:0060113:111, 50:28:0060113:15773, 50:28:0060210:451, 50:28:0000000:56747, 50:28:0060113:109, 50:28:0060113:15776 имеют категорию земель – земли населённых пунктов.

Настоящим внесением изменений в генеральный план городского округа Домодедово Московской области применительно к части территории населённого пункта г. Домодедово, изменение утверждённой границы населённого пункта г. Домодедово не предусматривается.

Координатное описание границы населённого пункта г. Домодедово, утверждённое Генеральным планом городского округа Домодедово Московской области (утверждён решением Совета депутатов городского округа Домодедово от 14.07.2023 № 1-4/1346 «Об утверждении изменений в генеральный план городского округа Домодедово Московская область») приводится в Томе - Приложение 1. «Сведения о границе населенного пункта город. Домодедово городского округа Домодедово Московской области».



## **6. ХАРАКТЕРИСТИКИ ЗОН С ОСОБЫМИ УСЛОВИЯМИ ИСПОЛЬЗОВАНИЯ ТЕРРИТОРИЙ В СЛУЧАЕ, ЕСЛИ УСТАНОВЛЕНИЕ ТАКИХ ЗОН ТРЕБУЕТСЯ В СВЯЗИ С РАЗМЕЩЕНИЕМ ПЛАНИРУЕМЫХ ОБЪЕКТОВ**

На территории городского округа в связи с планируемым размещением объектов различного значения, оказывающих влияние на окружающую среду и нормируемые объекты, требуется установление следующих зон с особыми условиями использования территорий:

### Санитарно-защитных зон предприятий, сооружений и иных объектов.

В соответствии с постановлением Главного государственного санитарного врача РФ от 25.09.2007 № 74 (ред. от 28.02.2022) «О введении в действие новой редакции санитарно-эпидемиологических правил и нормативов СанПиН 2.2.1/2.1.1.1200-03 «Санитарно-защитные зоны и санитарная классификация предприятий, сооружений и иных объектов» ориентировочные (нормативные) санитарно-защитные зоны составляют:

- от сооружений для механической и биологической очистки с механической и (или) термической обработкой осадка в закрытых помещениях с расчетной производительностью очистных сооружений до 5 тысяч куб. м/сутки, очистных сооружений поверхностного стока открытого типа, снеготаялок и снегосплавных пунктов – 100 м;
- от насосных станций и аварийно-регулирующих резервуаров, локальных очистных сооружений производительностью более 50 тысяч куб. м/сутки – 30 м; более 0,2 тысяч куб. м/сутки до 50,0 тысяч куб. м/сутки – 20 м; до 0,2 тысяч куб. м/сутки – 15 м.
- от очистных сооружений поверхностного стока закрытого типа – 50 м;

### Санитарных разрывов:

- от открытых автостоянок и паркингов – 10-50 м;
- от наземных гаражей-стоянок, паркингов закрытого типа – на основании результатов расчетов рассеивания загрязнений в атмосферном воздухе и уровней физического воздействия;
- от улиц и автомобильных дорог местного значения, а также вдоль стандартных маршрутов полета в зоне взлета и посадки воздушных судов – на основании расчетов рассеивания загрязнения атмосферного воздуха и физических факторов (шума, вибрации, электромагнитных полей и др.) с последующим проведением натурных исследований и измерений.

Порядок установления, изменения и прекращения существования санитарно-защитных зон, а также особые условия использования земельных участков, расположенных в границах санитарно-защитных зон устанавливаются «Правилами установления санитарно-защитных зон и использования земельных участков, расположенных в границах санитарно-защитных зон», утвержденными постановлением Правительства Российской Федерации от 03.03.2018 № 222.

### Охранных зон объектов электросетевого хозяйства:

- от трансформаторных подстанций 10/0,4 кВ – 10 м от всех сторон ограждения подстанции по периметру

Зон санитарной охраны источников водоснабжения и водопроводов питьевого назначения (в соответствии с постановлением Главного государственного санитарного врача РФ от 14.03.2002 № 10 «О введении в действие Санитарных правил и норм «Зоны санитарной охраны источников водоснабжения и водопроводов питьевого назначения. СанПиН 2.1.4.1110-02» (с изм. от 25.09.2014):

от водозаборных узлов с сооружениями водоподготовки – организация зон санитарной охраны (ЗСО) водозаборных сооружений в составе 3-х поясов согласно гидрогеологическим расчётам. Граница первого пояса ЗСО устанавливается на расстоянии не

менее 30 м от водозабора – при использовании защищенных подземных вод и на расстоянии не менее 50 м – при использовании недостаточно защищенных подземных вод. Граница первого пояса ЗСО должна совпадать с границей участка водозабора.

Информация по зонам с особыми условиями использования территории приводится в материалах Генерального плана в справочных целях и не является утверждаемой.

Порядок установления, изменения, прекращения существования зон с особыми условиями использования территорий регламентируется Земельным кодексом Российской Федерации (статья 106).

Зоны с особыми условиями использования территорий, в том числе возникающие в силу закона, ограничения использования земельных участков в таких зонах считаются установленными, измененными со дня внесения сведений о зоне с особыми условиями использования территории, соответствующих изменений в сведения о такой зоне в Единый государственный реестр недвижимости. Зоны с особыми условиями использования территорий считаются прекратившими существование, а ограничения использования земельных участков в таких зонах недействующими со дня исключения сведений о зоне с особыми условиями использования территории из Единого государственного реестра недвижимости, если иное не предусмотрено настоящей статьей, федеральным законом.

## ПРИЛОЖЕНИЯ

### Приложение 1. Техничко-экономические показатели. Анализ существующего положения\*.

Население	Единицы измерения	Существующее положение	Норматив	Требуется	Дефицит/профицит
<b>НАСЕЛЕНИЕ</b>					
Численность постоянного населения на 01.01.2024	тыс. чел.	0	–	–	–
Численность сезонного населения	тыс. чел.	н/д	–	–	–
<b>ТРУДОВЫЕ РЕСУРСЫ И РАБОЧИЕ МЕСТА</b>					
Численность трудовых ресурсов на 01.01.2023	тыс. чел.	н/д	–	–	–
Численность занятых в экономике	тыс. чел.	-	–	–	–
Количество рабочих мест, всего	тыс. чел.	н/д	50%	0	0
Количество рабочих мест, доля от общей численности населения	%	-	–	–	–
<b>Количество рабочих мест по видам экономической деятельности</b>					
сельское, лесное хозяйство, охота, рыболовство и рыбоводство	тыс. чел.	н/д	–	–	–
добыча полезных ископаемых	тыс. чел.	н/д	–	–	–
обрабатывающее производство	тыс. чел.	н/д	–	–	–
обеспечение электрической энергией, газом и паром; кондиционирование воздуха	тыс. чел.	н/д	–	–	–
водоснабжение; водоотведение, организация сбора и утилизации отходов, деятельность по ликвидации загрязнений	тыс. чел.	н/д	–	–	–
строительство	тыс. чел.	н/д	–	–	–
торговля оптовая и розничная торговля; ремонт автотранспортных средств и мотоциклов	тыс. чел.	н/д	–	–	–
транспортировка и хранение	тыс. чел.	н/д	–	–	–
деятельность гостиниц и предприятий общественного питания	тыс. чел.	н/д	–	–	–
деятельность в области информации и связи	тыс. чел.	н/д	–	–	–
деятельность финансовая и страховая	тыс. чел.	н/д	–	–	–
деятельность по операциям с недвижимым имуществом	тыс. чел.	н/д	–	–	–
деятельность профессиональная, научная и техническая	тыс. чел.	н/д	–	–	–
деятельность административная и сопутствующие дополнительные услуги	тыс. чел.	н/д	–	–	–
государственное управление и обеспечение военной безопасности; социальное обеспечение	тыс. чел.	н/д	–	–	–
образование	тыс. чел.	н/д	–	–	–
деятельность в области	тыс. чел.	н/д	–	–	–

Население	Единицы измерения	Существующее положение	Норматив	Требуется	Дефицит/профицит
здравоохранения и социальных услуг					
деятельность в области культуры, спорта, организации досуга и развлечений	тыс. чел.	н/д			
прочие виды экономической деятельности	тыс. чел.	н/д			
Сальдо трудовой миграции	тыс. чел.	-	-	-	-
<b>ЖИЛИЩНОЕ СТРОИТЕЛЬСТВО</b>					
Жилищный фонд	тыс. кв. м	0	-	-	-
<b>многоквартирная застройка</b>					
<b>всего</b>					
площадь	тыс. кв. м	0,0	-	-	-
проживает	тыс. чел.	0,00	-	-	-
<b>индивидуальная застройка</b>					
площадь	тыс. кв. м	0	-	-	-
проживает	тыс. чел.	0	-	-	-
Средняя жилищная обеспеченность населения	кв. м/чел.	0	-	-	-
Жилищная обеспеченность населения, проживающего в многоквартирной застройке	кв. м/чел.	0	-	-	-
Ветхий и аварийный фонд, в том числе	тыс. кв. м	-	-	-	-
ветхий фонд	тыс. кв. м	-	-	-	-
аварийный фонд	тыс. кв. м	-	-	-	-
Количество граждан в реестре граждан, чьи денежные средства привлечены для строительства многоквартирных домов и чьи права нарушены	чел.	н/д			
Площадь жилья для обеспечения жильём граждан, учтённых в реестре граждан, чьи денежные средства привлечены для строительства многоквартирных домов и чьи права нарушены	тыс. кв. м	н/д			
Площадь территории для строительства жилья для граждан, учтённых в реестре граждан, чьи денежные средства привлечены для строительства многоквартирных домов и чьи права нарушены	га	н/д			
Число семей, стоящих в очереди на улучшение жилищных условий (очередники)	семья	н/д			
Площадь жилья для обеспечения жильём очередников	тыс. кв. м	н/д			
Площадь территории для строительства жилья для очередников	га	н/д			
Число жителей, нуждающихся в переселении из ветхого и	тыс. чел.	-			

Население	Единицы измерения	Существующее положение	Норматив	Требуется	Дефицит/профицит
аварийного фонда					
Площадь жилья для обеспечения жильём нуждающихся в переселении из ветхого и аварийного фонда	тыс. кв. м	-			
Площадь территории для строительства жилья для нуждающихся в переселении из ветхого и аварийного фонда	га	-			
Количество многодетных семей	семья	-			
Площадь территории участков, предоставляемых многодетным семьям	га	-			
<b>СОЦИАЛЬНОЕ И КУЛЬТУРНО-БЫТОВОЕ ОБСЛУЖИВАНИЕ</b>					
<b>Объекты здравоохранения</b>					
<b>Больничные стационары</b>					
количество	единица	0			
ёмкость	койка	0	8,1	0	0
Площадь участков для строительства больничных стационаров, необходимых для покрытия дефицита	га	-	-	-	-
<b>Амбулаторно-поликлинические учреждения</b>					
количество поликлиник/ФАПов	единица	0	-	-	-
ёмкость поликлиник/ФАПов	пос. в смену	0	17,75	0	0
Площадь участков для строительства поликлиник/ФАПов для покрытия дефицита	га	-	-	-	-
<b>Станции скорой помощи</b>					
количество депо	единица	0			
количество машин	автомобиль	0	0,1	0	0
<b>Учреждения социального обслуживания</b>					
количество	единица	0		0	0
ёмкость	место	-			
<b>Объекты образования</b>					
<b>Дошкольные образовательные организации</b>					
количество	единица	0	-	-	-
ёмкость	место	0	65	8	-8
фактическая наполняемость	чел.				
Площадь участков для строительства дошкольных образовательных организаций для покрытия дефицита	га	-	-	-	-
Количество очередников (актуальная очередь) в дошкольных образовательных организациях	чел.				
в возрасте 3–7 лет	чел.	-			
<b>Общеобразовательные организации</b>					
количество	единица	0	-	-	-
ёмкость	место	0	135	0	0
фактическая наполняемость	чел.				
Количество детей, обучающихся	чел.	-			

Население	Единицы измерения	Существующее положение	Норматив	Требуется	Дефицит/профицит
во вторую смену					
Площадь участков для строительства общеобразовательных организаций для покрытия дефицита	га	–	–	–	–
<b>Учреждения дополнительного образования</b>					
<b>Детские школы искусств</b>					
количество	единица	0	–	–	–
ёмкость	место	0	18 % от численности детей в возрасте от 5 до 18 лет	0	0
<b>Детско-юношеские спортивные школы</b>					
количество	единица	н/д			-
ёмкость	место	н/д	20 % от численности детей в возрасте от 6 до 15 лет	0	0
<b>Объекты физической культуры и массового спорта</b>					
Спортивные залы	тыс. кв. м площади пола	н/д	0,106	0	0
Спортивные сооружения	тыс. кв. м	н/д	0,9483	0	0
Бассейны	кв. м зеркала воды	н/д	9,96	0	0
Площадь участков для строительства объектов физической культуры и спорта для покрытия дефицита	га	–	–	–	–
<b>Объекты культуры и искусства</b>					
Культурно-досуговые учреждения	мест зрительного зала	0	70	8	-8
<b>Кладбища</b>					
количество	единиц	0			
ёмкость	га	0	0,24	0	0
в том числе резерв	га	-	-	-	-
<b>ПАМЯТНИКИ ИСТОРИИ И КУЛЬТУРЫ</b>					
федерального значения	единица	0			
регионального значения	единица	0			
местного	единица	0			
выявленные	единица	0			
<b>ПОЖАРНЫЕ ДЕПО</b>					
количество депо	единица	0			
количество машин	автомобиль	0			
<b>ТРАНСПОРТНАЯ ИНФРАСТРУКТУРА</b>					
<b>Железнодорожный транспорт</b>					
Протяжённость магистральных железнодорожных путей	км	0	-	-	-
Количество транспортно-пересадочных узлов на основе железнодорожной станции	единиц	0	-	-	-

Население	Единицы измерения	Существующее положение	Норматив	Требуется	Дефицит/профицит
Протяжённость линий высокоскоростной специализированной пассажирской магистрали (ВСМ)	км	0	-	-	-
Протяжённость линий рельсового скоростного пассажирского транспорта (ЛРТ)	км	0	-	-	-
Водный транспорт					
Количество объектов водного транспорта (пристани, причалы)	км	0	-	-	-
Воздушный транспорт					
Количество вертолетных площадок	единиц	0	2 площадк и свыше 50 тыс. чел населения	-	-
Трубопроводный транспорт					
Протяжённость линий нефтепродуктопроводов	км	0	-	-	-
Пассажирский транспорт					
Протяжённость линий общественного пассажирского транспорта, в том числе:	км	0	-	-	-
- автобуса	км	0	-	-	-
- троллейбуса	км	0	-	-	-
- трамвая	км	0	-	-	-
Плотность сети линий общественного пассажирского транспорта	км/км <sup>2</sup>		0,49		
Автомобильные дороги					
Протяжённость автомобильных дорог общего пользования, в том числе:	км	0	-	-	-
- федерального значения	км	0	-	-	-
- регионального значения	км	0	-	-	-
- местного значения	км	0	-	-	-
Плотность автомобильных дорог общего пользования	км/км <sup>2</sup>		0,53		
Улично-дорожная сеть					
Протяжённость улично-дорожной сети, в том числе:	км	0	-	-	-
- федерального значения	км	0	-	-	-
- регионального значения	км	0	-	-	-
- местного значения	км	0	-	-	-
Протяжённость магистральных улиц, в том числе:	км	0	-	-	-
- федерального значения	км	0	-	-	-
- регионального значения	км	0	-	-	-
- местного значения	км	0	-	-	-
Протяжённость велосипедных дорожек	км	0	1 велодорожка на 15 тыс. жителей в	-	-

Население	Единицы измерения	Существующее положение	Норматив	Требуется	Дефицит/профицит
			жилой зоне, протяженность велодорожек должна быть не менее 500 м		
Транспортные развязки и искусственные сооружения					
Количество транспортных развязок в разных уровнях	единиц	0	-	-	-
Количество мостов	единиц	0	-	-	-
Количество путепроводов, эстакад, тоннелей	единиц	0	-	-	-
Количество пешеходных переходов в разных уровнях	единиц	0	-	-	-
Количество пешеходных мостов	единиц	0	-	-	-
<b>ИНЖЕНЕРНАЯ ИНФРАСТРУКТУРА</b>					
<b><i>Водоснабжение, водоотведение, Организация поверхностного стока</i></b>					
Водопотребление	тыс. куб. м/сутки	0			
Протяженность водопроводных сетей	км	Нет данных			
Износ водопроводных сетей	%	Нет данных			
Водозаборные узлы					
количество	единица	0			
производительность	тыс. куб. м/сутки	-			
Водоотведение, объем стоков	тыс. куб. м/сутки				
Протяженность канализационных коллекторов	км	Нет данных			
Износ канализационных сетей	%	Нет данных			
Канализационные очистные сооружения					
количество	единица	0			
производительность	тыс. куб. м/сутки	-			
Протяженность коллекторов дождевой канализации	км	н/д			
<b><i>Теплоснабжение</i></b>					
Теплопотребление	Гкал/час	82,31			
Суммарная установленная тепловая мощность	Гкал/час	103,53			
Резерв тепловой мощности	Гкал/час	9,69			
Протяженность тепловых сетей в двухтрубном исчислении	км	н/д			
Износ тепловых сетей	%	н/д			



Население	Единицы измерения	Существующее положение	Норматив	Требуется	Дефицит/профицит
<b>Газоснабжение</b>					
Газопотребление	млн. куб. м/год	н/д			
Протяженность газопроводов магистральных	км	0,0			
Протяженность газопроводов распределительных (высокого и среднего давлений):	км	0,41			
Р ≤ 1,2 МПа	км	0,0			
Р ≤ 0,6 МПа	км	0,41			
Р ≤ 0,3 МПа	км	0,0			
<b>Электроснабжение</b>					
Фактическое электропотребление	млн. кВт*час	н/д			
Протяженность линий электропередач					
ЛЭП 35 кВ	км	0			
ЛЭП 110 кВ	км	0			
ЛЭП 220 кВ	км	0			
ЛЭП 500 и 750 кВ	км	0			
Суммарная установленная трансформаторная мощность центров питания	МВА	80,0			
<b>ТВЕРДЫЕ КОММУНАЛЬНЫЕ ОТХОДЫ</b>					
Объем твердых коммунальных отходов	тыс. куб. м/год		1,7		
Наличие полигонов ТКО	единиц	0			
<b>ТЕРРИТОРИЯ</b>					
Площадь территории	га	58,91			
<b>Площадь земель, поставленных на кадастровый учет</b>	га	55,79			
Земли сельскохозяйственного назначения	га	0			
мелиорированные	га	0			
особоценные	га	0			
Земли населённых пунктов	га	0			
Земли промышленности, транспорта, связи и т.д.	га	0			
Земли особо охраняемых территорий	га	0			
Лесной фонд	га	0			
Водный фонд	га				
Земли запаса	га	0			
Категория земель не установлена	га	0			
Земли, не поставленные на кадастровый учет	га	3,12			

Население	Единицы измерения	Существующее положение	Норматив	Требуется	Дефицит/профицит
<b><i>Застроенные территории</i></b>	га				
Застроенные территории в пределах населенных пунктов	га				
Территория жилой застройки, в том числе	га				
многоэтажной и среднеэтажной	га				
индивидуальной	га				
Территория садоводческих и дачных некоммерческих объединений граждан	га				
Территория общественно-деловой застройки	га				
Территория производственной и коммунально-складской застройки, инженерной, транспортной инфраструктур	га				
<b><i>Территории, выделенные под застройку (ВРИ, утв. ППТ, одобренные на ГС МО Концепции)</i></b>	га				
Планируемая жилая застройка, в том числе:	га				
многоквартирная	га				
индивидуальная	га				
Территория садоводческих и дачных некоммерческих объединений граждан	га				
Территория общественно-деловой застройки	га				
Территория производственной и коммунально-складской застройки, инженерной, транспортной инфраструктур	га				

Примечание: \* применительно к части населённого пункта г. Домодедово в границах внесения изменений в генеральный план городского округа Домодедово Московской области.

**Приложение 2. Финансово-экономическое обоснование стоимости мероприятий по обеспечению населения объектами социальной инфраструктуры регионального значения.**

№ п/п	Виды объектов социальной инфраструктуры, показатель	Нормативный показатель обеспеченности населения объектами социальной инфраструктуры по РНГП	Иной нормативный показатель обеспеченности населения объектами социальной инфраструктуры (реквизиты ведомственного акта указываются в примечании)	Обеспеченность объектами социальной инфраструктуры на 01.01.2024 (показатели)	Численность населения, тыс. чел.			Нормативная потребность обеспеченности населения объектами социальной инфраструктуры с учетом прироста численности населения и миграционных процессов					Всего объектов социальной инфраструктуры, введенных в эксплуатацию за 2023 год на 01.01.2024 (количество/мощность)		Дефицит "±" объектов социальной инфраструктуры по состоянию на 01.01.2024			Планируется ввести объектов социальной инфраструктуры (количество/мощность) с 01.01.2024 по 2029 год			Дефицит показателей на 01.01.2029	Предусмотрено в генеральном плане покрытие дефицита на 01.01.2029	Потребность в средствах для ликвидации дефицита по состоянию на 01.01.2029 в соответствии с ген. планом (млн. рублей)				Предусмотрено в генеральном плане покрытие дефицита 02.01.2029-01.01.2044	Потребность в средствах для ликвидации дефицита по состоянию 02.01.2029-01.01.2044 в соответствии с ген. планом (млн. рублей)				Дефицит показателей на конец реализации генерального плана				
					По данным Росстата	прогноз с учетом прироста населения и миграционных процессов (в том числе с учетом утвержденных ППТ и мероприятий, предусмотренных генеральным планом)		На 01.01.2024		На 01.01.2029		На 01.01.2044		кол-во объектов	мощность	РНГП	Иной нормативный показатель *	в том числе:					Всего по НДС	в том числе за счет:		Всего по НДС		в том числе за счет:								
						РНГП	Иной нормативный показатель	РНГП	Иной нормативный показатель	РНГП	Иной нормативный показатель	Федеральные	Московской области					Муниципальные	РНГП	Иной нормативный показатель *				Объект	Мощность			бюджетных средств	внебюджетных средств	РНГП	Иной нормативный показатель *		Объект	Мощность	бюджетных средств	внебюджетных средств
					На 01.01.2024	На 01.01.2029	На 01.01.2044	РНГП	Иной нормативный показатель	РНГП	Иной нормативный показатель	РНГП	Иной нормативный показатель	РНГП	Иной нормативный показатель	РНГП	Иной нормативный показатель *	Федеральные	Московской области	Муниципальные			РНГП	Иной нормативный показатель *	Объект	Мощность		бюджетных средств	внебюджетных средств	РНГП	Иной нормативный показатель *		Объект	Мощность	бюджетных средств	внебюджетных средств
1. Объекты здравоохранения																																				
1.1. Больничные стационары																																				
	количество			0								0							0						0											
	ёмкость, коек	8,1		0	0,00	18,36	18,36	0		149		149		0	0	0	0	0	149		0	0,00	0,00	0,00	149		0	0,00	0,00	0,00	0,00	149				
1.2. Амбулаторно-поликлиническая сеть																																				
	количество			0								0							1						0											
	ёмкость, пос. в смену	17,75		0	0,00	18,36	18,36	0		326		326		0	0	0	0	0	326	0	326	557,38	0,00	557,38	0		0	0,00	0,00	0,00	0					
	Амбулаторно-поликлиническое учреждение																		1	326	557,38	0,00	557,38													
2. Организации социального обслуживания																																				
2.1. Комплексные центры социального обслуживания населения																																				
				0	0,00	18,36	18,36	0		0		0		0	0	0	0	0	0	0	0,00	0,00	0,00	0		0	0,00	0,00	0,00	0					0	

**Приложение 3. Техничко-экономические показатели. Проектные предложения**  
(Основные планируемые показатели развития территории)

Поз.	Показатели	Единица измерения	Существующее положение	Первая очередь	Расчётный срок
<b>1. Население</b>					
1.1	Численность постоянного населения	тыс. чел.	0,0	18,36	18,36
1.2	Количество новых рабочих мест	тыс. мест	-	3,779	3,779
<b>2. Жилищный фонд</b>					
2.1.	Жилищный фонд – всего, в том числе:	тыс. кв. м	0,0	514,0	514,0
	- многоквартирный	тыс. кв. м	0,0	514,0	514,0
	- индивидуальный	тыс. кв. м	0,0	0,0	0,0
2.2.	Ветхий/аварийный	тыс. кв. м		-	-
2.3.	Новая многоквартирная жилая застройка в т.ч.	тыс. кв. м	-	514,0	514,0
	по ВРИ	тыс. кв. м	-	-	-
	по ППТ	тыс. кв. м	-	-	-
	концепции	тыс. кв. м	-	514,0	514,0
	иные предложения (администрация, Минимущества МО)	тыс. кв. м	-	-	-
<b>3. Объекты федерального значения</b>					
<i>3.1. Транспортная инфраструктура</i>					
3.1.1.	Протяжённость магистральных железнодорожных путей	км	0	0	0
3.1.2.	Протяжённость линий высокоскоростной специализированной пассажирской магистрали (ВСМ)	км	0	0	0
3.1.3.	Протяжённость автомобильных дорог	км	0	0	0
3.1.4.	Количество транспортных развязок в разных уровнях	единиц	0	0	0
3.1.5.	Количество мостов, путепроводов, эстакад, тоннелей	единиц	0	0	0
3.1.6.	Количество пешеходных переходов в разных уровнях	единиц	0	0	0
<i>3.2. Инженерной инфраструктуры</i>					
3.2.1.	Электростанция гидроаккумулирующая (ГАЭС)	единиц	0	0	0
3.2.2.	Электрическая подстанция 750 кВ	единиц	0	0	0
3.2.3.	Электрическая подстанция 500 кВ	единиц	0	0	0
3.2.4.	Электрическая подстанция 220 кВ	единиц	0	0	0
3.2.5.	Тяговая подстанция (железной дороги)	единиц	0	0	0
3.2.6.	Переходный пункт 220 кВ и выше	единиц	0	0	0
3.2.7.	Переключательный пункт 220 кВ и выше	единиц	0	0	0
3.2.8.	Линии электропередачи 750, 500, 220 кВ	км	0	0	0
3.2.9.	Магистральный газопровод	км	0	0	0
3.2.10.	Компрессорная станция (КС), компрессорный цех (КЦ)	единиц	0	0	0
3.2.11.	Газораспределительная станция (ГРС, КРП)	единиц	0	0	0

Поз.	Показатели	Единица измерения	Существующее положение	Первая очередь	Расчётный срок
3.2.12.	Станция подземного хранения газа (СПХГ)	единиц	0	0	0
3.2.13.	Объекты связи	единиц	0	0	0
3.2.14.	Сети связи	км	0	0	0
<i>3.3. Пожарное депо</i>					
3.3.1.	Пожарные депо	единица	0	0	0
3.3.2.	Пожарные депо	автомобиль	0	0	0
<i>3.4. Твёрдые коммунальные отходы</i>					
3.4.1.	Завод по термическому обезвреживанию ТКО	единиц	0	0	0
<b>4. Объекты регионального значения</b>					
<i>4.1. Социально-культурного и коммунально-бытового обслуживания</i>					
4.1.1.	Лечебно-профилактические медицинские организации (кроме санаторно-курортной), оказывающие медицинскую помощь в стационарных условиях, их структурное подразделение (больничные стационары)	койко-мест	0	0	0
		единиц	0	0	0
4.1.2.	Лечебно-профилактические медицинские организации, оказывающие медицинскую помощь в амбулаторных условиях и (или) в условиях дневного стационара (амбулаторно-поликлинические учреждения), обособленные структурные подразделения медицинской организации, оказывающее первичную медико-санитарную помощь (ФАП / ВОП)	пос./смену	0	326	326
		единиц	0	1	1
4.1.3.	Комплексные, полустационарные и нестационарные организации социального обслуживания (УКЦСОН)	единиц	0	0	0
4.1.4.	Медицинские организации, оказывающие скорую медицинскую помощь, их структурные подразделения (станции скорой помощи)	автомобиль	0	0	0
<i>4.2. Транспортная инфраструктура</i>					
4.2.1.	Протяжённость линий рельсового скоростного пассажирского транспорта (ЛРТ)	км	0	0	0
4.2.2.	Протяжённость автомобильных дорог	км	0	0	0
4.2.3.	Протяжённость улично-дорожной сети	км	0	0	0
4.2.4.	Количество транспортных развязок в разных уровнях	единиц	0	0	0
4.2.5.	Количество мостов, путепроводов, эстакад, тоннелей	единиц	0	0	0
4.2.6.	Количество пешеходных переходов в разных уровнях	единиц	0	0	0

Поз.	Показатели	Единица измерения	Существующее положение	Первая очередь	Расчётный срок
4.2.7.	Количество транспортно-пересадочных узлов на основе железнодорожной станции, линий ЛРТ, автомобильных дорог	единиц	0	0	0
4.2.8.	Количество вертолетных площадок	единиц	0	0	0
<i>4.3. Инженерной инфраструктуры</i>					
4.3.1.	Электростанция гидравлическая (ГЭС)	единиц	0	0	0
4.3.2.	Тепловая электростанция (ТЭС)	единиц	0	0	0
4.3.3.	Теплоэлектроцентраль (ТЭЦ)	единиц	0	0	0
4.3.4.	Электрическая подстанция 35-110 кВ	единиц	0	0	0
4.3.5.	Переходный пункт 35-110 кВ	единиц	0	0	0
4.3.6.	Переключательный пункт 35-110 кВ	единиц	0	0	0
4.3.7.	Линии электропередачи 35-110 кВ	км	0	0	0
4.3.8.	Газопровод распределительный высокого давления	км	0	0	0
4.3.9.	Газопровод распределительный среднего давления	км	0	0	0
4.3.10.	Артезианская скважина (артезианская скважина Восточной системы водоснабжения (ВСВ))	единиц	0	0	0
4.3.11.	Водовод	км	0	0	0
4.3.12.	Очистные сооружения (КОС)	единиц	0	0	0
4.3.13.	Канализация самотечная	км	0	0	0
4.3.14.	Канализация напорная	км	0	0	0
<i>4.4. Твёрдые коммунальные отходы</i>					
4.4.1.	Объект размещения ТКО	единиц	0	0	0
4.4.2.	Объект обезвреживания ТКО	единиц	0	0	0
<i>4.5. Пожарное депо</i>					
4.5.1.	Пожарные депо	единица	0	0	0
4.5.2.	Пожарные депо	автомобиль	0	0	0
<b>5. Потребности в объектах местного значения</b>					
<i>5.1. Социально-культурного и коммунально-бытового обслуживания</i>					
5.1.1.	Дошкольные образовательные организации	мест	0	1193	1193
5.1.2.	Общеобразовательные организации	мест	0	2479	2479
5.1.3.	Спортивные сооружения	тыс. кв.м	0,00	17,41	17,41
5.1.4.	Объекты спорта, включающие отдельно нормируемые спортивные сооружения (спортивные залы)	тыс. кв.м. площади пола	0,00	1,95	1,95
5.1.5.	Объекты спорта, включающие отдельно нормируемые спортивные сооружения (бассейн)	кв. м зеркала воды	0	183	183
5.1.6.	Детско-юношеские спортивные школы	мест	0	367	367
5.1.7.	Объекты культурно-досугового (клубного) типа	посадочных мест	0	1285	1285
5.1.8.	Организация дополнительного образования (ДШИ)	мест	0	330	330

Поз.	Показатели	Единица измерения	Существующее положение	Первая очередь	Расчётный срок
5.1.9.	Кладбища	га	0,00	4,41	4,41
<i>5.2. Транспортная инфраструктура</i>					
5.2.1.	Гаражи (стоянки) для постоянного хранения индивидуального автомобильного транспорта жителей многоквартирной застройки	машино-место	0	5882	5882
5.2.2.	Объекты технического сервиса автотранспортных средств	пост	0	18	18
5.2.3.	Протяжённость велосипедных дорожек	км	0	0,61	0,61
<i>5.3. Инженерной инфраструктуры</i>					
5.3.1.	Водоснабжение				
	расчётное потребление воды питьевого качества	тыс. куб. м/с ут.	0,0	5,1	5,1
5.3.2.	Водоотведение				
	объем водоотведения на очистные сооружения бытовых стоков	тыс. куб. м/с ут.	0,0	4,78	4,78
	Среднегодовой объем водоотведения на очистные сооружения поверхностного стока	тыс. куб. м/год	0,0	104,3	104,3
5.3.3.	Теплоснабжение				
	Расход тепла, всего:	Гкал/час	82,31	120,46	120,46
5.3.4.	Газоснабжение				
	Потребление газа (прирост)	тыс. куб. м/год	н/д	15896	15896
5.3.5.	Электроснабжение				
	расчётная нагрузка на шинах 6(10) кВ ЦП	МВт	н/д	8,9	8,9

Примечание:

\*Основные планируемые показатели развития территории городского округа Домодедово Московской области применительно к части территории населённого пункта г. Домодедово в границах подготовки внесения изменений в генеральный план, являются прогнозными оценками и приводятся в информационно-справочных целях.

#### **Приложение 4. Трансформация земель сельскохозяйственного назначения**

**Таблица 4.1.** Перечень земельных участков категории земель земли сельскохозяйственного назначения для перевода в земли населённых пунктов

№	Кадастровый номер	Разрешённое использование	ФЗ	Площадь, га	Населённый пункт
<i>Земли сельскохозяйственного назначения</i>					
1.	-	-	-	-	-
<b>Всего земель сельскохозяйственного назначения</b>				<b>0 га</b>	

**Таблица 4.3.** Перечень земельных участков сельскохозяйственного использования, включаемых в зоны несельскохозяйственного использования

№	Кадастровый номер	Существующая функциональная зона	Планируемая функциональная зона	Площадь, га.
1	-	-	-	-
<b>Всего:</b>				<b>0</b>



**Приложение 5. Перечень земельных участков, в отношении которых Комитет лесного хозяйства Московской области утвердил акты об изменении документированной информации государственного лесного реестра**

Земельные участки, расположенные на территории городского округа Домодедово Московской области применительно к части населённого пункта г. Домодедово, в границах подготовки внесения изменений в генеральный план, в отношении которых Комитет лесного хозяйства Московской области утвердил акты об изменении документированной информации государственного лесного реестра или подтверждении отсутствия пересечений границ земель лесного фонда.

№	Кадастровый номер	Категория з.у.	Разрешённое использование	Площадь, кв.м	Реквизиты нормативного акта	
					Дата	номер
1.	-					

**Выписка из Протокола №9  
заседания Градостроительного совета Московской области от 06 марта 2024 года**

г. Красногорск

**5. О рассмотрении концепции развития многоэтажной жилой застройки по адресу: Московская область, городской округ Домодедово, мкр. Южный (ООО «СЗ «Новое Домодедово-1»).**

**Выступал:**

Начальник управления по контролю и обеспечению деятельности Градостроительного совета Министерства жилищной политики Московской области Гликман Н.Б.

**Приняты решения:**

1. Принять к сведению:

1.1. положительное мнение главы городского округа Домодедово Московской области, при условии уточнения планировочных решений в целях исключения детских дошкольных учреждений на первой линии планируемой региональной дороги М-4 «Дон» – Востряково – Подъезд к аэропорту Домодедово (ул. Курьжова) на этапе разработки документации по планировке территории.

1.2. информацию, указанную в заключении Комитета по архитектуре и градостроительству Московской области:

1.2.1. представленная градостроительная концепция:

- не соответствует Генеральному плану городского округа Домодедово Московской области, утвержденному решением Совета депутатов городского округа Домодедово Московской области от 11.12.2006 № 350/68 (с изменениями от 14.07.2023 №1-4/1346);

- не соответствует Правилам землепользования и застройки территории (части территории) городского округа Домодедово Московской области, утвержденным постановлением администрации городского округа Домодедово Московской области от 21.06.2021 № 1240 (в редакции от 23.11.2023 № 6921);

- не соответствует документации по планировке территории, утвержденной Распоряжением Министерства строительного комплекса Московской области от 28.12.2016 №П41/4564 «Об утверждении проекта планировки территории и проекта межевания территории по адресу: Московская область, г. Домодедово, мкр. Южный»;

1.2.2. рассматриваемая территория частично расположена в следующих зонах с особыми условиями использования:

- в береговой полосе, прибрежно-защитной полосе, водоохранной зоне пруда;

- в охранной зоне инженерных коммуникаций «фид. 16 с ПС 708»;

- в границах 3 пояса ЗСО;

- в зоне согласования ФСО: воздушного пространства;

1.3. информацию, указанную в заключении Министерства здравоохранения Московской о необходимости строительства/финансирования следующих объектов здравоохранения:

- строительства амбулаторно-поликлинического учреждения государственной системы здравоохранения Московской области мощностью 326 посещений в смену;

- финансирования на развитие стационарной медицинской помощи государственной системы здравоохранения Московской области в размере эквивалентном 111 местам;
- финансирования на развитие скорой медицинской помощи государственной системы здравоохранения Московской области в размере эквивалентном 2 бригадам.

Так же о необходимости заключения дополнительного соглашения ООО «СЗ «Новое Домодедово-1» с Министерством здравоохранения Московской области о финансировании объектов здравоохранения.

1.4. информацию, указанную в заключении Министерства имущественных отношений Московской области о том, что необходимо:

- включить в границы концепции земельный участок с кадастровым номером 50:28:0060113:8142;
- оформление прав на земельные участки, включаемые в границы КРТ, и принадлежащие на праве собственности третьим лицам, либо заключение с ними соглашения о разграничении обязанностей по осуществлению мероприятий по комплексному развитию территории;
- согласие правообладателей объектов недвижимости и земельных участков, включаемых в границы КРТ;
- изменение категории и вида разрешенного использования земельных участков, с внесением платы в бюджет Московской области;

1.5. информацию, указанную в заключении Министерства культуры и туризма Московской области, о необходимости обеспечить учреждениями культуры и искусства: учреждение клубного типа - 661 кв. м., общедоступная универсальная библиотека-1, музейно-выставочный зал-74 кв.м. , школа по различным видам искусств- 258 мест, культурно-досуговый центр- 184 кв.м;

1.6. информацию, указанную в заключении Министерства транспорта и дорожной инфраструктуры Московской области, о необходимости разработки и согласования схемы транспортного обслуживания до утверждения документации по планировке территории;

1.7. информацию, указанную в заключении Министерства физической культуры и спорта Московской области, о необходимости при разработке проекта планировки территории учесть в числе размещаемых спортивных площадок следующие виды: универсальную спортивную площадку (40м на 20м) многофункциональную хоккейную площадку (56м на 26м), спортивную площадку для игры в мини-футбол (42м на 25м), спортивное ядро (возможно на территории СОШ), в составе которого футбольное поле размером не менее 90м на 60м и беговые дорожки;

1.8. информацию, указанную в заключении Главного Управления культурного наследия Московской области, о необходимости перед началом проектирования хозяйственного освоения земельного участка предоставить Акт государственной историко-культурной экспертизы земельного участка;

1.9. Предложения ООО «СЗ «Новое Домодедово-1» в рамках проекта в том числе:

- поликлиника - строительство на 326 пос/смену;
- больницы - финансирования в размере эквивалентном 111 местам;
- ССМП - финансирования в размере эквивалентном 2 бригадам;

1.10. положительные заключения Министерства инвестиций, промышленности и науки Московской области, Министерства образования Московской области, Министерства экологии и природопользования Московской области, Комитета лесного хозяйства Московской области, Министерства энергетики Московской области, размещенные в Государственной информационной системе управления градостроительной деятельности Московской области.

2. Одобрить развитие территории в целях размещения жилой застройки по адресу: Московская область, городской округ Домодедово, мкр. Южный с учетом п. 1.3, п. 1.4, п. 1.5,

п.1.7 со следующими предельными параметрами:

площадь жилья – 514 000 кв.м;

этажность – 11-25 эт.;

ДОУ – 1 605 мест;

СОШ – 2 850 мест;

парковочные места – в соответствии с нормативами градостроительного проектирования Московской области;

объекты нормирования – в соответствии с нормативами градостроительного проектирования Московской области.

3. Рекомендовать Министерству жилищной политики Московской области в срок до 13.05.2024 совместно с администрацией городского округа Домодедово Московской области и ООО «СЗ «Новое Домодедово-1» подготовить и представить «дорожную карту» реализации проекта с указанием сроков и ответственных лиц.

4. Рекомендовать ООО «СЗ «Новое Домодедово-1» при разработке документации по планировке территории учесть градостроительные ограничения, требования постановления Правительства Московской области от 01.06.2021 № 435/18 «Об утверждении стандартов жилого помещения и комфортности проживания на территории Московской области», а также нормативы градостроительного проектирования Московской области.

5. Рекомендовать администрации городского округа Домодедово Московской области и Комитету по архитектуре и градостроительству Московской области в срок до 30.06.2024 внести изменения в Генеральный план и Правила землепользования и застройки городского округа Домодедово Московской области с учетом одобренных параметров развития.

6. Рекомендовать Министерству жилищной политики Московской области направить обращение в Министерство здравоохранения Московской области о целесообразности финансирования ССМП на 9 постов и уточнении потребности по объектам здравоохранения на этапе заключения договора.

Начальник Управления по контролю и  
обеспечению деятельности  
Градостроительного совета Московской  
области



Н.Б. Гликман